

Géomorphosites 2009 : imagerie, inventaire, mise en valeur et vulgarisation du patrimoine géomorphologique
*Geomorphosites 2009: raising the profile of geomorphological heritage
through iconography, inventory and promotion*
Paris-Sorbonne Université

Géomorphosites 2009 : imagerie, inventaire,
mise en valeur et vulgarisation
du patrimoine géomorphologique

*Geomorphosites 2009: raising the profile of
geomorphological heritage through iconography,
inventory and promotion*

VOLUME DES ACTES – PROCEEDINGS VOLUME

Christian GIUSTI

avec la collaboration de Caroline DOUBLIER et Florence BONNAUD

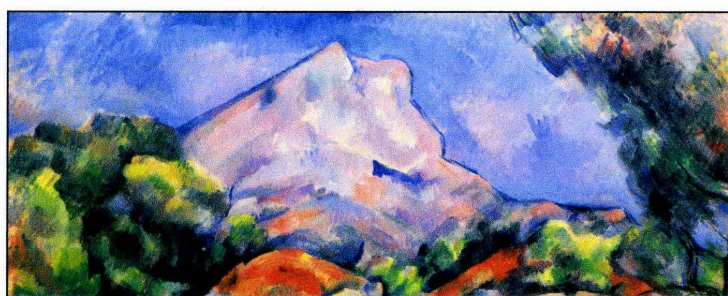
Paris-Sorbonne Université

UMR 8185 Espaces, Nature et Culture

Colloque international de Géomorphologie
Université Paris-Sorbonne (France)
10-11-12 juin 2009

*International Symposium on Geomorphology
Paris-Sorbonne University (France)
2009, June 10, 11, 12*

Association Internationale des Géomorphologues (AIG) – *International Association of Geomorphologists (IAG)*
Groupe de travail sur les Géomorphosites – *Working Group on Geomorphosites*
Groupe français de Géomorphologie (GFG) – Fédération française des Géosciences (FFG)



Sainte-Victoire : la montagne de Paul Cézanne ?

Ballais J.-L.¹

¹CEGA-UMR « ESPACE » CNRS-Université de Provence, 13100 Aix-en-Provence

jean-louis.ballais@orange.fr

Résumé

La Montagne Sainte-Victoire (1 010 m au Pic des Mouches) n'est qu'un modeste relief à l'Est d'Aix-en-Provence, constitué par un chevauchement de calcaires jurassiques à vergence sud. Face à la montagne de la Sainte-Baume, plus haute (1 147 m), plus puissante, plus prestigieuse surtout grâce à son antique pèlerinage à Marie-Madeleine, elle est restée longtemps au second plan. Même la victoire de Marius sur les Teutons (102 av. J.-C.), qui a provoqué tardivement la modification de son nom (Mont Venturi), n'a pas suffi à la sortir de l'anonymat comme le montrent les récits de voyageurs jusqu'au XX^e siècle.

Même si elle commence à apparaître sur des tableaux, comme ceux de Granet, au milieu du XIX^e siècle, c'est réellement Paul Cézanne qui l'invente au travers de plus de 80 représentations (par exemple dans l'extrait ci-dessus, tiré d'une toile peinte vers 1897, et conservée au *Baltimore Museum of Art*) et en fait ce lieu célèbre dans le monde entier et visité par 750 000 personnes chaque année, Aixois d'abord, mais aussi Français et étrangers, parfois venus de loin pour voir les paysages de Cézanne. De même, c'est après Cézanne que le site est officiellement reconnu, puis classé progressivement à partir de 1958 et jusqu'en 1983.

L'incendie catastrophique de 1989 a accéléré ce processus avec la création d'un SIVU (1989), d'une Maison de la Sainte-Victoire (1996), puis d'un Syndicat mixte départemental (2000) appelé le Grand Site Sainte-Victoire, labellisé « Grand Site de France » en 2004. Cette structuration progressive a fait prendre conscience, au-delà des risques d'incendie récurrents, et qui redeviennent menaçants vingt ans après celui de 1989, des risques d'érosion par le ravinement, mais aussi par le piétinement des promeneurs. Et la montagne est devenue un symbole patrimonial très fort : elle donne son profil au logo de la Communauté d'Agglomération du Pays d'Aix et son nom à une sous-appellation des vins A.O.C. des Côtes de Provence.

Association Internationale des Géomorphologues (AIG) – *International Association of Geomorphologists (IAG)*
Groupe de travail sur les Géomorphosites – *Working Group on Geomorphosites*
Groupe français de Géomorphologie (GFG) – Fédération française des Géosciences (FFG)