



**HAL**  
open science

## Bir Oum Ali (Présentation géomorphologique)

Jean-Louis Ballais, Hédi Ben Ouezdou

► **To cite this version:**

Jean-Louis Ballais, Hédi Ben Ouezdou. Bir Oum Ali (Présentation géomorphologique). Nicole Petit-Maire. Excursion Guidebook \_\_ P.I.C.G. projet 252 UNESCO, pp.48-49, 1989. hal-01572599

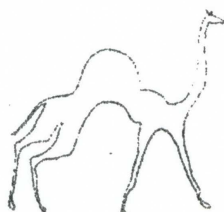
**HAL Id: hal-01572599**

**<https://amu.hal.science/hal-01572599>**

Submitted on 7 Aug 2017

**HAL** is a multi-disciplinary open access archive for the deposit and dissemination of scientific research documents, whether they are published or not. The documents may come from teaching and research institutions in France or abroad, or from public or private research centers.

L'archive ouverte pluridisciplinaire **HAL**, est destinée au dépôt et à la diffusion de documents scientifiques de niveau recherche, publiés ou non, émanant des établissements d'enseignement et de recherche français ou étrangers, des laboratoires publics ou privés.



---

**PROGRAMME INTERNATIONAL  
DE CORRELATION GEOLOGIQUE  
- P. I. C. G. -**

---

**PROJET 252**

**EVOLUTION PASSE ET FUTURE DES DESERTS**

**EXCURSION**

**GUIDEBOOK**



**JERBA (Tunisie) 23-30 octobre 1989**



**BIR OUM ALI**  
**(Présentation Géomorphologique)**

J.L.Ballais\* et H.Ben Ouezdou\*\*

\* Faculté de Lettres et sciences humaines, Tunis.

\*\*INRST, Centre des sciences de la Terre, Hammam-Lif, Tunis.

Bir Oum Ali est situé sur le versant nord de la chaîne du Chareb. Le secteur de Bir Oum Ali est l'un des deux points de passages entre le bled Segui d'une part, et les Chotts Jérid-Féjaj et le Néfzaoui, d'autre part. Ce secteur est doublement intéressant. Du point de vue géomorphologique, il est caractérisé par la présence de sables éoliens d'âge Pléistocène supérieur-Holocène. Par ailleurs, ce secteur est marqué par une occupation humaine très ancienne comme en témoignent les différents sites préhistoriques et historiques.

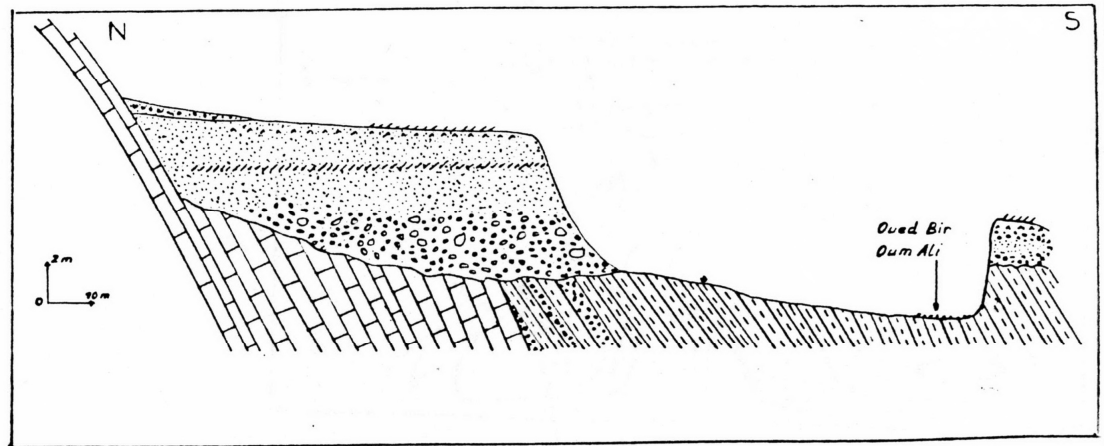
Le secteur de Bir Oum Ali présente au moins trois niveaux distincts : deux glacis terrasses à croûtes gypseuses et une basse terrasse. La couverture du glacis terrasse moyen est d'un intérêt particulier pour la caractérisation du milieu à cette époque. En effet, elle présente la succession suivante :

- Une formation grossière à éléments calcaires ou dolomitiques peu roulés à matrice sableuse et gypse cristallisé dans les fentes, avec intercalation de lentilles limoneuses à rares éléments grossiers. Ce dépôt

d'épaisseur variable de 4 m à 1 m est en contact ravinant sur les silts du Mio-Pliocène ou sur les calcaires crétacés ;

- Sur cette formation grossière vient une accumulation de sable d'environ 4 m d'épaisseur totale. Ce sable est beige jaunâtre à structuration polyédrique et à monchons gypseux sur la rive droite au niveau du puits. Vers l'Est, et juste à l'Ouest de la piste de Kébili le sable est fin gypseux à structure peu apparente vers le haut puis à structuration verticale dans l'ensemble. Un gisement à lumachelles avec des fragments d'oeuf d'autruche s'intercale dans les sables à 1,5 m du sommet. Une croûte gypseuse scelle les sables en maints endroits. Plusieurs sites capsien reposent sur cette croûte gypseuse.

Les sables qui caractérisent le secteur de Bir Oum Ali sont d'un intérêt particulier. En absence de toute affleurement sableux dans le bassin versant de l'oued Bir Oum Ali, la mise en place de ces sables ne peut être due qu'au vent. Une telle accumulation éolienne dont on trouve l'équivalent à plusieurs endroits au nord de Gafsa, dans le Jebel Berda et à l'Ouest de la chaîne du Cherb témoigne d'un climat probablement aride au Pléistocène supérieur-Holocène.



Coupe du glacis - terrasse moyen de Bir Oum Ali