



HAL
open science

Militantisme anarchiste féminin et solidarité antifasciste (1917-1946). La correspondance de l'anarchiste italienne, Elena Melli, sous la censure du fascisme.

Monique Pernin

► To cite this version:

Monique Pernin. Militantisme anarchiste féminin et solidarité antifasciste (1917-1946). La correspondance de l'anarchiste italienne, Elena Melli, sous la censure du fascisme.. 6e Journée Scientifique de l'ED 355 - MMSH, Jun 2022, Aix en Provence, France. 2022. hal-03709019v2

HAL Id: hal-03709019

<https://amu.hal.science/hal-03709019v2>

Submitted on 6 Apr 2023

HAL is a multi-disciplinary open access archive for the deposit and dissemination of scientific research documents, whether they are published or not. The documents may come from teaching and research institutions in France or abroad, or from public or private research centers.

L'archive ouverte pluridisciplinaire **HAL**, est destinée au dépôt et à la diffusion de documents scientifiques de niveau recherche, publiés ou non, émanant des établissements d'enseignement et de recherche français ou étrangers, des laboratoires publics ou privés.

Militantisme anarchiste féminin et solidarité antifasciste (1917-1946)

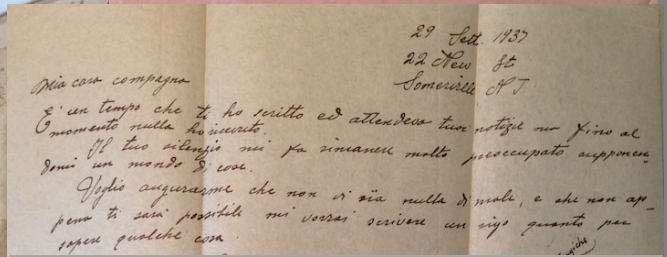
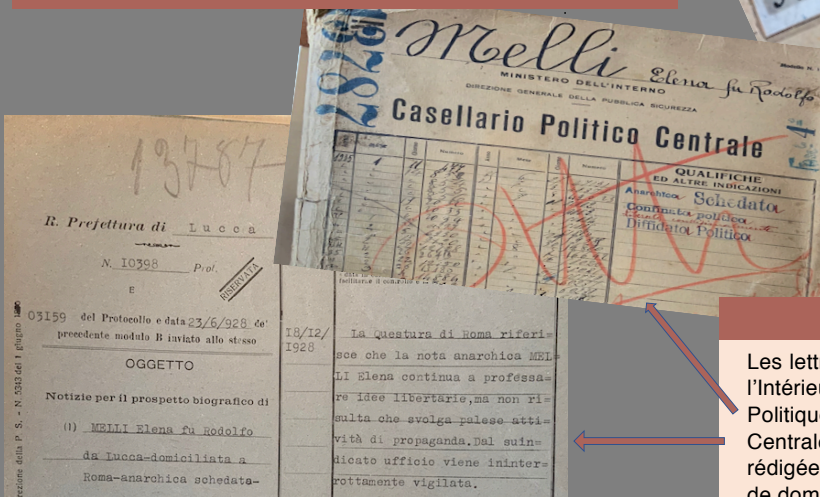
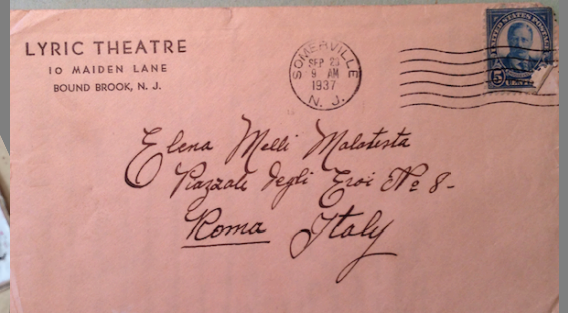
La correspondance de l'anarchiste italienne, Elena Melli, sous la censure du fascisme

Monique Pernin, doctorante en histoire contemporaine, Aix Marseille Univ, CNRS, TELEMMe, ED 355, Aix-en-Provence, France
 sous la direction d'Isabelle Renaudet, Aix Marseille Univ, CNRS, TELEMMe, Aix-en-Provence, France, et Anna Iuso, Università Roma La Sapienza, Italie.
 moniquehenry@hatie.net

Au départ de la thèse : une correspondance

Dans la mouvance anarchiste l'écriture a une place importante : presse, correspondance... La correspondance d'Elena Melli est volumineuse, et après lecture de celle-ci, il s'est avéré que dans ces lettres, il y avait matière à une étude à la croisée de plusieurs disciplines : histoire, philosophie sociale, anthropologie.

Mots-clés : anarchisme, antifascisme, récit de soi, biocoercition, exil, étude de genre.



Extrait d'une lettre de John Camillo à Elena Melli, le 29 septembre 1937

Matériel et méthode

Les lettres étudiées proviennent en majorité des fonds du ministère de l'Intérieur italien, Division Police Politique, en particulier le Casier Politique Central (CPC), archives conservées à Rome aux Archives Centrales d'État (ACS). Elles sont mises en miroir avec les notes rédigées par diverses préfectures italiennes, au gré des changements de domicile d'Elena. (ACS Rome CPC Buste 3211, 3212, 3213 et 822)

Contexte et enjeux

Le contexte de la correspondance étudiée est celui du régime fasciste italien de Benito Mussolini, qui s'installe entre 1922 et 1925 et chute en 1943. Ces lettres forment-elles un récit de soi ? Que donnent-elles à voir du contexte biocoercitif, de la façon dont Elena et ses correspondants s'y articulent en tant qu'anarchistes et antifascistes, du rapport à la censure, de ce qui persiste à faire la trame solidaire du milieu anarchiste malgré les exils hors de l'Italie ? Que signifie l'abondance de cette correspondance ? Comment y fonctionne le genre ?

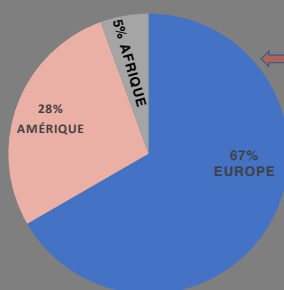
Conclusion

La lecture de **700 lettres écrites ou reçues** par Elena entre 1930 et 1941 permet déjà d'accéder aux résultats suivants : cette correspondance donne une image de la **diaspora anarchiste** consécutive à l'installation du régime fasciste et de la **solidarité** au sein de cette diaspora : la solidarité financière par exemple, dont profite Elena entre 1932 et fin 1937, qu'illustre le graphique à droite.

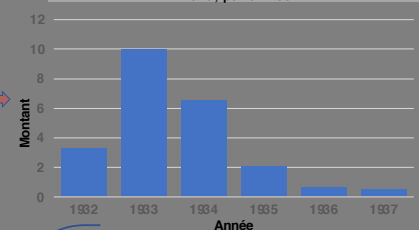
Ce courrier n'échappe pas à un aspect récurrent parmi les anarchistes : les correspondances entre femmes sont quasiment absentes, les femmes correspondent avec les hommes qui correspondent également entre eux. Les correspondants d'Elena sont essentiellement des hommes. Cet aspect **genré** reste à questionner.

Enfin ces lettres révèlent différentes facettes de la **biocoercition** - déplacements forcés, surveillances - qui affecte Elena en particulier.

« Pourcentage de correspondants » par « Continent »



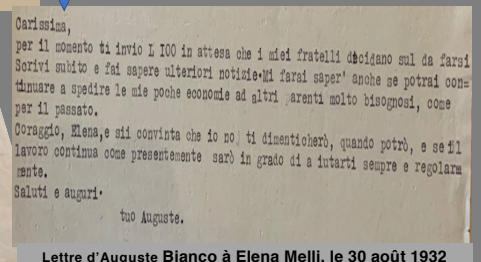
Montant en milliers de Lires des dons reçus par Elena, par année



Le profil du graphique montre l'impact de la crise des années 1930 sur les dons

Références bibliographiques

- Bignami Elena (a cura di), « Le donne nel movimento anarchico italiano (1871-1956) », Milano-Udine, Mimésis Edizioni, 2018.
- Scott James C., « La domination et les arts de la résistance. Fragments du discours subalterne », Paris, Éditions Amsterdam, 2019.
- Luciani Isabelle (dir.), « Récit de soi. Présence au monde. Jugements et engagements. Europe Afrique. XVI^e-XXI^e siècles », Aix-en-Provence, PUP, Le temps de l'histoire (collection), 2018.
- Douzou Laurent, Yusta Mercedes (dir.), « La Résistance à l'épreuve du genre. Hommes et femmes dans la Résistance antifasciste en Europe du Sud (1936-1949) », Rennes, PUR, 2018.
- Foucault Michel, « Surveiller et punir. Naissance de la prison », Paris, Gallimard, 1975.



Lettre d'Auguste Bianco à Elena Melli, le 30 août 1932

