



**HAL**  
open science

## Les voyages des géographes ruralistes: Carnets de terrain de 1981 à 2012

Roland Courtot

► **To cite this version:**

Roland Courtot. Les voyages des géographes ruralistes: Carnets de terrain de 1981 à 2012. Les 50 ans de la Commission de géographie rurale, Commission de Géographie rurale (CNFG/UGI), Dec 2014, Paris, France. hal-04092692

**HAL Id: hal-04092692**

**<https://amu.hal.science/hal-04092692v1>**

Submitted on 9 May 2023

**HAL** is a multi-disciplinary open access archive for the deposit and dissemination of scientific research documents, whether they are published or not. The documents may come from teaching and research institutions in France or abroad, or from public or private research centers.

L'archive ouverte pluridisciplinaire **HAL**, est destinée au dépôt et à la diffusion de documents scientifiques de niveau recherche, publiés ou non, émanant des établissements d'enseignement et de recherche français ou étrangers, des laboratoires publics ou privés.

## **Les voyages des géographes ruralistes** **Carnets de terrain de 1981 à 2012**

**Roland Courtot**

Aix Marseille Université

Maison Méditerranéenne des Sciences de l'Homme à Aix

### **Des carnets de géographie rurale**

La commission de géographie rurale du Comité national de Géographie organise chaque année des voyages d'études pour ses membres en France et à l'étranger, voyages qui sont l'occasion d'enquêtes de terrain. C'est dans ces occasions que j'ai abandonné l'appareil photographique, comme instrument de la mise en images du réel géographique, au bénéfice du carnet de croquis de terrain. Le dessin oblige à « voir » ce qu'on ne fait souvent que « regarder ». Et de ce fait ce dernier est plus à même d'enregistrer les éléments signifiants du paysage observé, par les choix que le géographe-dessinateur doit faire pour construire sa propre représentation du réel qu'il observe. Alors que l'objectif de l'appareil photographique enregistre sans nuance tout ce qui se présente dans son « champ » au moment de la « prise de vue », le croquis n'enregistre que les éléments sélectionnés par l'œil comme pouvant participer à l'explicitation du paysage regardé. Celui-ci peut faire alors, après une observation plus complète, à partir d'un site (ou de plusieurs sites) d'observation panoramique, d'un cheminement, l'objet d'une schématisation généralisante en combinant les éléments qui constituent le paysage et lui donnent son sens géographique : le croquis devient un résumé schématique d'une forme d'organisation de l'espace, qu'il faut ensuite expliciter par les autres outils de la recherche géographique.

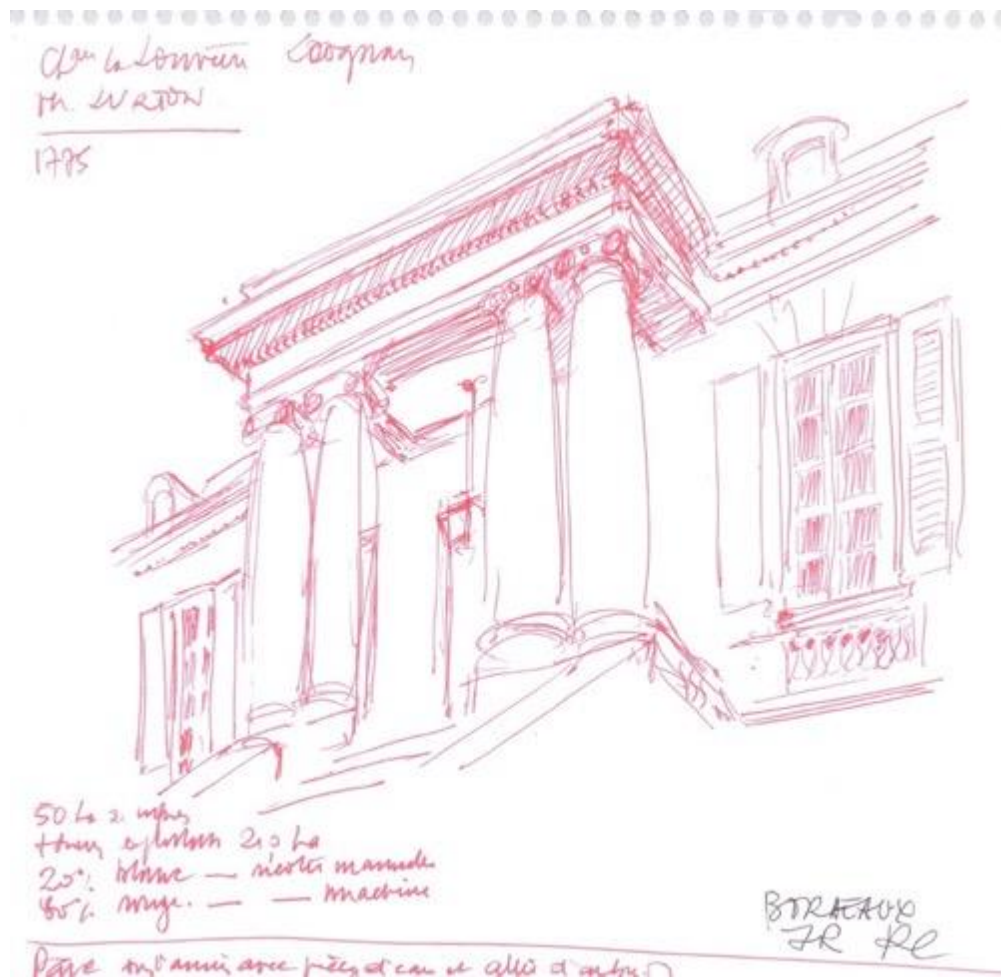
Je vous présente ici, pour chaque excursion à laquelle j'ai participé dans le cadre de ces « Journées rurales », un croquis\* tiré de ces carnets de terrain, qui est autant un acte géographique qu'une représentation graphique d'un moment vécu d'observation, de connaissance et de convivialité.

Roland Courtot

\*Les dessins présentés ici sont des inédits et je serai reconnaissant aux personnes voulant en faire un usage public de m'en demander l'autorisation ([courtot@mms.h.univ-aix.fr](mailto:courtot@mms.h.univ-aix.fr))

## Bordeaux 1981

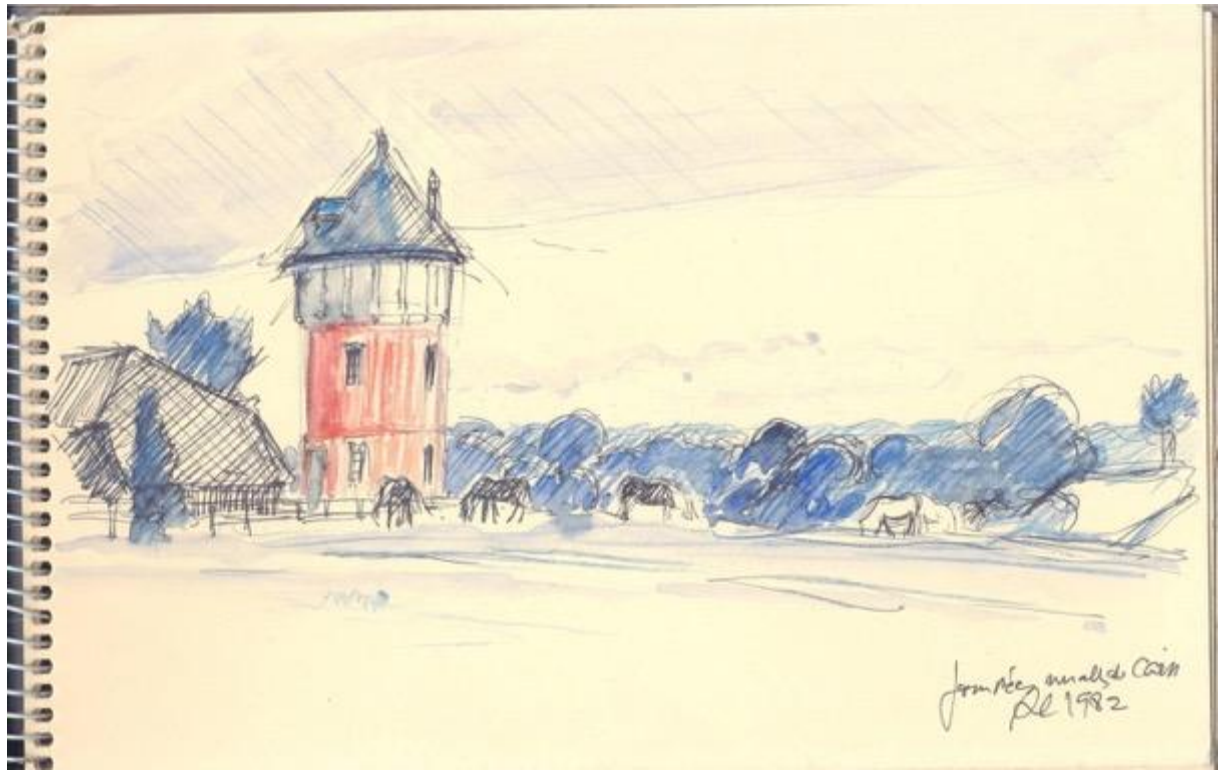
Le Château de la Louvière (Leognan)



Cette visite du château de la Louvière, à Léognan, a été accomplie sous la direction de Philippe Roudié, qui dirigeait dans le vignoble bordelais de rive gauche de la Garonne, à l'amont de Bordeaux, une des deux excursions de ces journées. La visite suivante de la matinée fut pour Château Yquem en Sauternes.

## Caen 1982 Normandie

Elevage de chevaux en Pays d'Auge



Ces premières journées rurales en Normandie furent l'occasion (après les Journées Géographiques de Caen en 1966) d'un nouveau contact avec les paysages régionaux au-delà de l'agglomération caennaise et dans la profondeur du bocage sous la direction de Pierre Brunet.

## Orléans 1984 Sologne et Beauce

Le « camp de base » des Journées à Orléans permit aux collègues universitaires d'organiser deux excursions de découverte des deux grands paysages de l'agriculture régionale qu'ils avaient défrichés pour leur thèse : Pierre Gillardot en Sologne, Jean Paul Charvet en Beauce. Les systèmes de production, les paysages et les « genres de vie » des agriculteurs étaient, comme on pouvait s'y attendre, très différents : je n'en ai gardé que deux fiches de notes, dont les croquis sont évocateurs.

### Agriculteur en Sologne

40 ha de Tournai + 20 ha de Nivernais (feu)

25 cm de terre en Argile  
 le Nivernais → sans charrue  
 le 8 ha de Nivernais 6000 F par 1 ha de travail

50 jours BÉTAIL MAM ↓ 9 vaches + 4 chevaux  
 27 2 ans : Fromage + lait vendus en  
 la part d'un lait  
 ni lait + 2 de from.  
 • élevage pour la viande 1002 par  
 mouton

\* CULTURE 9.10 ha de blé (50 qx/ha) NON IR  
 (5 ha maïs) (CAMP. LIEUX)

2 à 3 2000 ha de maïs (les châtellains)  
 1 campagne par terrain de 2 à 3 h.

Apport : 3ha maïs pour fromages +  
 MIE 95 FL Apport 7 282 kg  
 2000 7.5 F/ha ——— idem


1 ha = 20.000 F/ha  
 charbon = 30.000 /ha  
 (travail de Nivernais)

\* 6 ha de jûr : 0.5 ha blé maïs par la charne  
 8.70 ha 1000 kg de grain et maïs  
 (40 qx avec maïs exceptionnel)

— Parc de matériel  
 Parc de Motorisation → Estropé par  
 entretien et P.C. très bon

9.10 Apiculture, avec 50 et 60 ans  
 → Or et ans = 1000.

Système : + d'apiculture exploitée  
 Fourniture : 1.5 qx/ha  
 Fourniture : maïs à 4 jours de charrue,  
 1 RV  
 2 champs jûr par 2 ans (maïs)  
 → Etamp complément par jûr



Agriculteur en Beauce

$3 \text{ kg/ha} \rightarrow 100 \text{ kg/ha}$  - 1 M de pain en pain  
 SNCF

Prix Temps = 45.20 F/ha  
 60 ha 1/10  
 30 ha non travaillé } = 109x  
 100 → 17 Mm / parcelles

110 ————— 50 ha pain

1/3 x 17 ha = 5.67 ha  
 + 44 ha restants → = 61 ha  
 + 1 ha de foin les de refuge.



M. J...  
 Princes de la République

De la main: plus a venir en restants  
 peut-être une fois par semaine.

**Strasbourg 1987 Alsace et Bade-Wurtemberg**  
Les géographes ruralistes à Lembach (Bas-Rhin)



La première excursion des journées strasbourgeoises s'ouvrit dans la région sous vosgienne du nord de la plaine d'Alsace : Lembach et Woerth permirent à nos collègues Schwab et Coyaud de nous montrer des formes historiques de l'habitat rural alsacien bien conservées (maisons à colombages, lavoir, canaux, etc...)

## Innsbruck 1988 Tyrol et Trentin

La vallée de l'Inn à Silz



La haute vallée de l'Inn est vue ici au crépuscule vers l'amont (ouest) depuis la chapelle de Maria Wallfahrtskirche Locherboden à Mötztal : l'auge glaciaire et le bourg de Silz sont dominés par les sommets des Oetzthaler alpen au sud, et par les Lechtaler alpen à l'horizon.

La responsabilité de cette excursion intra-alpine, basée à Innsbruck, était partagée par Michel Sieper pour le Tyrol autrichien et par Louis Fieschi pour le Tyrol italien, dont les thèses portaient sur ces territoires respectifs.



## Caen 1989 Normandie

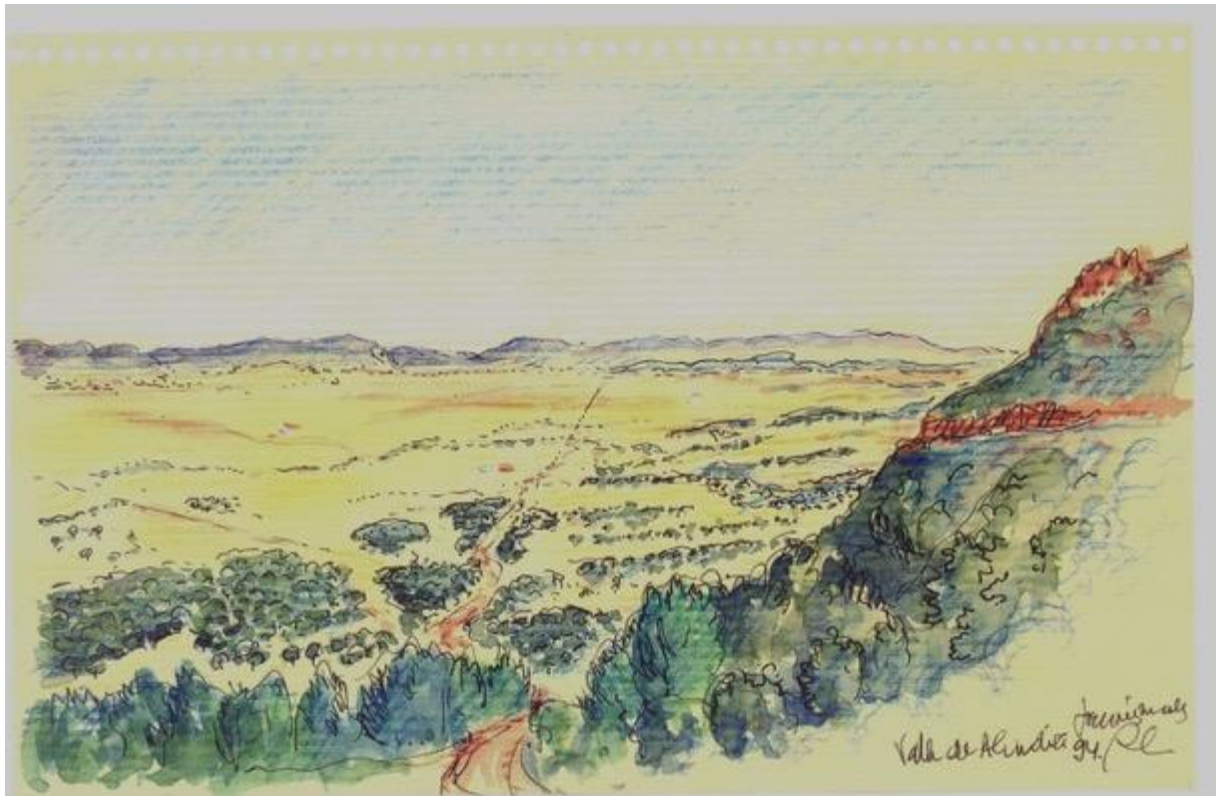
Ferme « cidricole » à Cambremer



Avec Pierre Brunet et Roger Calmes, les géographes ruralistes sont à nouveau dans le bocage Normand quelques années plus tard, et font connaissance avec le cidre artisanal dans un atelier de la commune de Cambremer, dont le produit, qui nous fut largement servi, « respirait » le terroir, comme le paysage qui nous entourait.

## Andalousie 1994

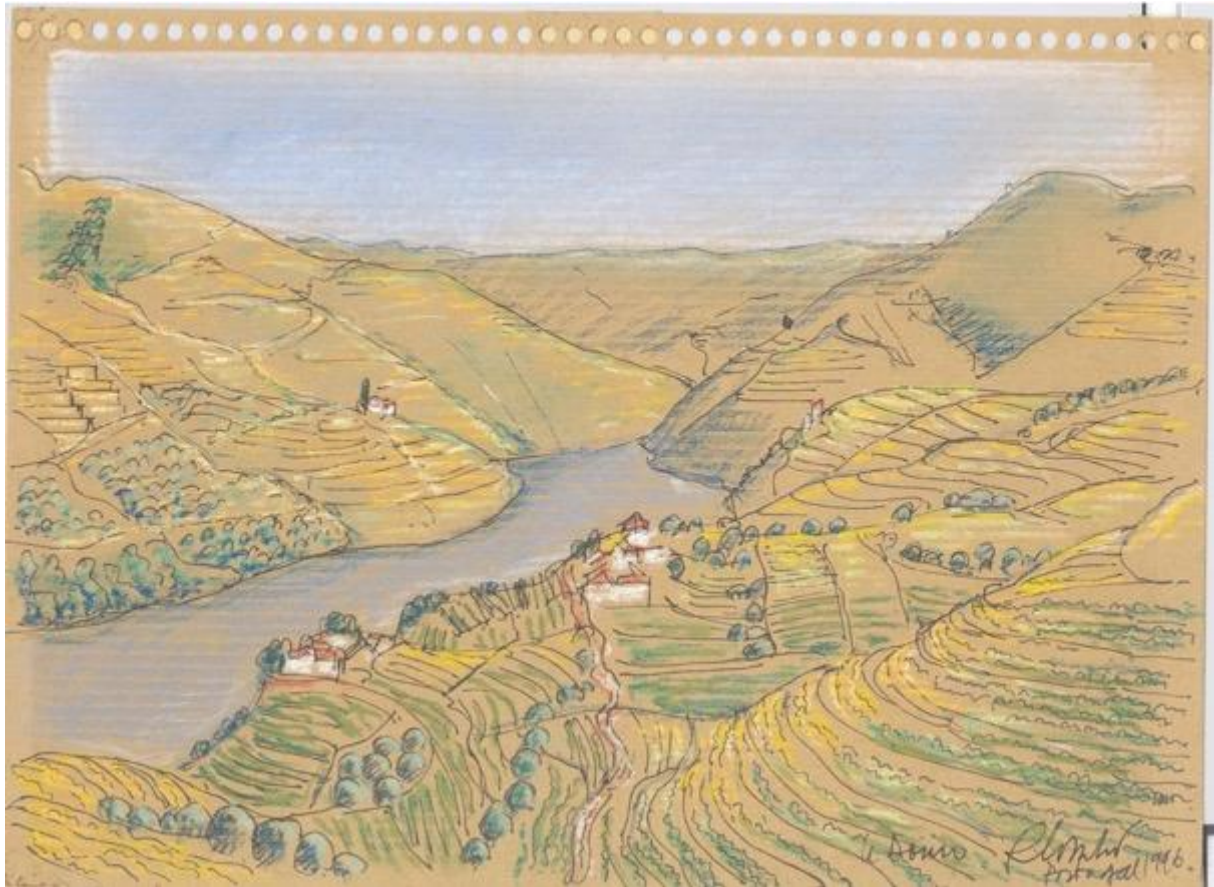
Le valle de Alcudía (Ciudad Real, Espagne)



Du sommet du col de Niefla (908m), sur la *carretera general* n° 420, entre Puertollano et Montoro, on embrasse une grande partie de la conque du bassin d'alluvions tertiaires du valle de Alcudia. Ce grand *secano* de type castillan, cultivé dans sa partie centrale, est occupé sur les piémonts périphériques par des *dehesas* de pins destinées aux pâturages des troupeaux de moutons transhumants.  
(Michel Drain, André Humbert)

## Nord Portugal et Galice 1996

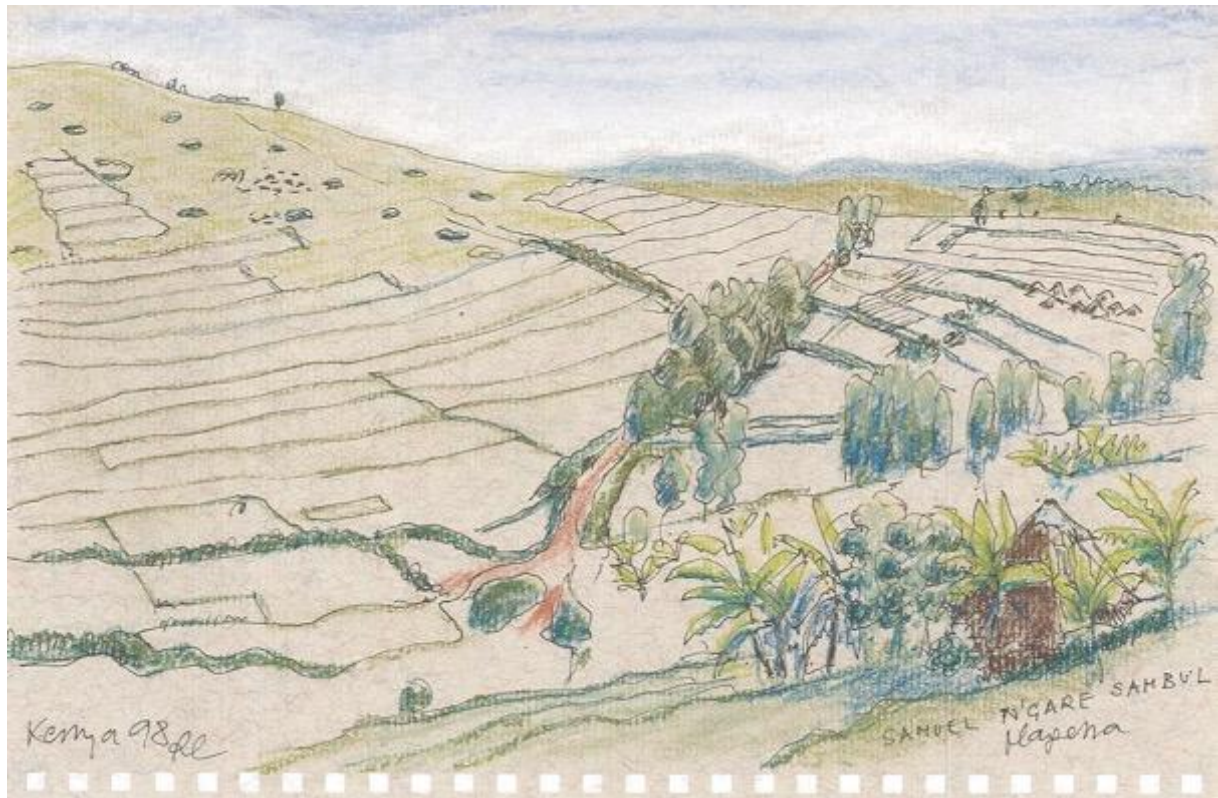
### Le vignoble du Douro



Sous la direction de Philippe Roudié et de Pierre Guichard, cette excursion dans le Finistère espagnol et nord du Portugal a largement parcouru les paysages de la vigne sur le Douro et dans le Minho. La visite du domaine de la société Ferreira se conclut par une délicieuse sardinade arrosée de porto blanc sur la terrasse de la Quinta : de là, le paysage s'ouvre vers l'aval sur les pentes de la moyenne vallée, couvertes de vignes en banquettes suivant les courbes de niveau.

## Kenya 1998

Aux frontières du pays Kisii



Bernard Charlery de la Masselière nous a menés pendant 14 jours dans un long périple kényan d'une grande diversité de paysanneries et de paysages. C'est ainsi que nous nous sommes retrouvés aux confins sud occidentaux du Kenya et de la Tanzanie, à un point du pays Kisii où les petits paysans des Manga ranges cèdent la place aux éleveur Masaïs. Dans le paysage de Magena, la coupure est franche et visible sur des kilomètres entre le bocage du premier plan et les savanes des lointains. On distingue nettement entre les deux une zone de conflit, où les agriculteurs gagnent du terrain et dessinent un parcellaire de conquête, et où des affrontements violents, parfois armés, peuvent se produire.

**Aix-en-Provence 1999 Comtat et Côtes du Rhône**  
Château la Nerthe à Châteauneuf du Pape



Ce fut la dernière visite d'exploitation des excursions organisées par Claudine Durbiano à partir d'Aix-en-Provence : après les cultures spécialisées du Comtat, passage obligé par les vignobles des Côtes du Rhône, qui venaient d'être encadrés par deux thèses parallèles, celles de Jacques Maby à l'ouest et d'Alain Pernet à l'est. Sur le croquis, un des domaines de Châteauneuf-du-Pape : château, parc et bâtiments d'exploitation au pied des pentes caillouteuses de la plus haute terrasse quaternaire du Rhône.

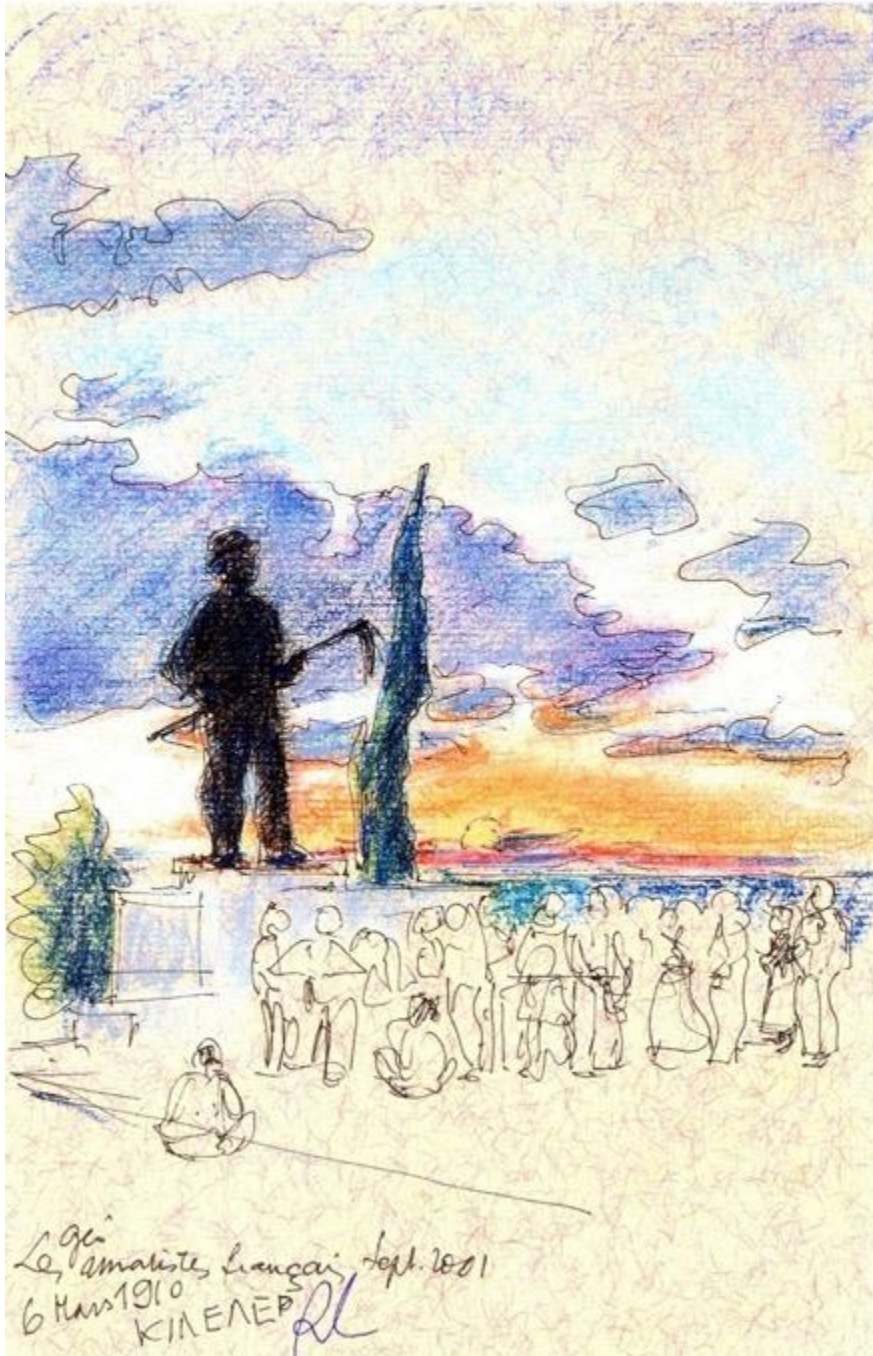
**Volos 2001 Thessalie Grèce**  
La plaine d'Almyros vue du nord



La plaine d'Almyros, au fond du golfe de Volos, était un maquis sec et broussailleux avant d'être bonifiée et mis en valeur par la politique agricole du gouvernement grec au début du 20<sup>e</sup> siècle. C'est ce que Michel Sivignon, responsable de ces journées rurales en Grèce du nord, nous expliqua sur le bord d'une petite route entre Volos et les Météores, au milieu d'une pente récemment dévastée par un incendie de forêt. La vue s'étendait jusqu'au mont Otrys, le soleil matinal de septembre éclairait obliquement la plaine, et le topo géographique dura suffisamment longtemps pour que je profite pleinement de ce « moment graphique ».

(Dessin publié dans la page web du « dessin du géographe », sur le site des cafés géo : [cafe-geo.net/wp-content/uploads/Dessin\\_du\\_Geographe\\_n3.pdf](http://cafe-geo.net/wp-content/uploads/Dessin_du_Geographe_n3.pdf))

## Thessalie Grèce 2001



Un moment de commémoration : au crépuscule, sur le chemin du retour à Volos, le groupe de géographes ruralistes s'arrête près de Kileler, dans la campagne thessalienne, où une statue de paysan grecque a été érigée en souvenir d'évènements tragiques dans le cadre de la réforme agraire du gouvernement : en 1911 une manifestation paysanne a été violemment réprimé par une fusillade.

## Thessalie Grèce 2001



La dernière étape du voyage (qui était la première du retour vers la France) entre Volos et Athènes, a été l'occasion d'un arrêt à la source d'Anavra lors de la traversée des Monts Othrys, pour un dernier topo à l'ombre des grands arbres, dans un paysage de ruralité antique, une atmosphère mythologique, un décor pour silènes, satyres et nymphes...



## Arras 2002 Artois et Flandres

La ferme de Franchois à Ste Marie Cassel



Avec Christine Margétic, nous avons découvert le « plat pays » cher à Jacques Brel : à quelques encablures du Mont-Cassel, à Sainte-Marie-Cappel, à l'entrée d'une de ces grandes fermes dispersées qui produisent les « bintje », ces grosses pommes de terre que Mac Cain transforme en frites surgelées... Dans cette planéité, les troncs élancés et effeuillés en touffes des peupliers dressent des silhouettes étranges qui sont presque les seuls à accrocher le crayon.

## Roumanie 2003

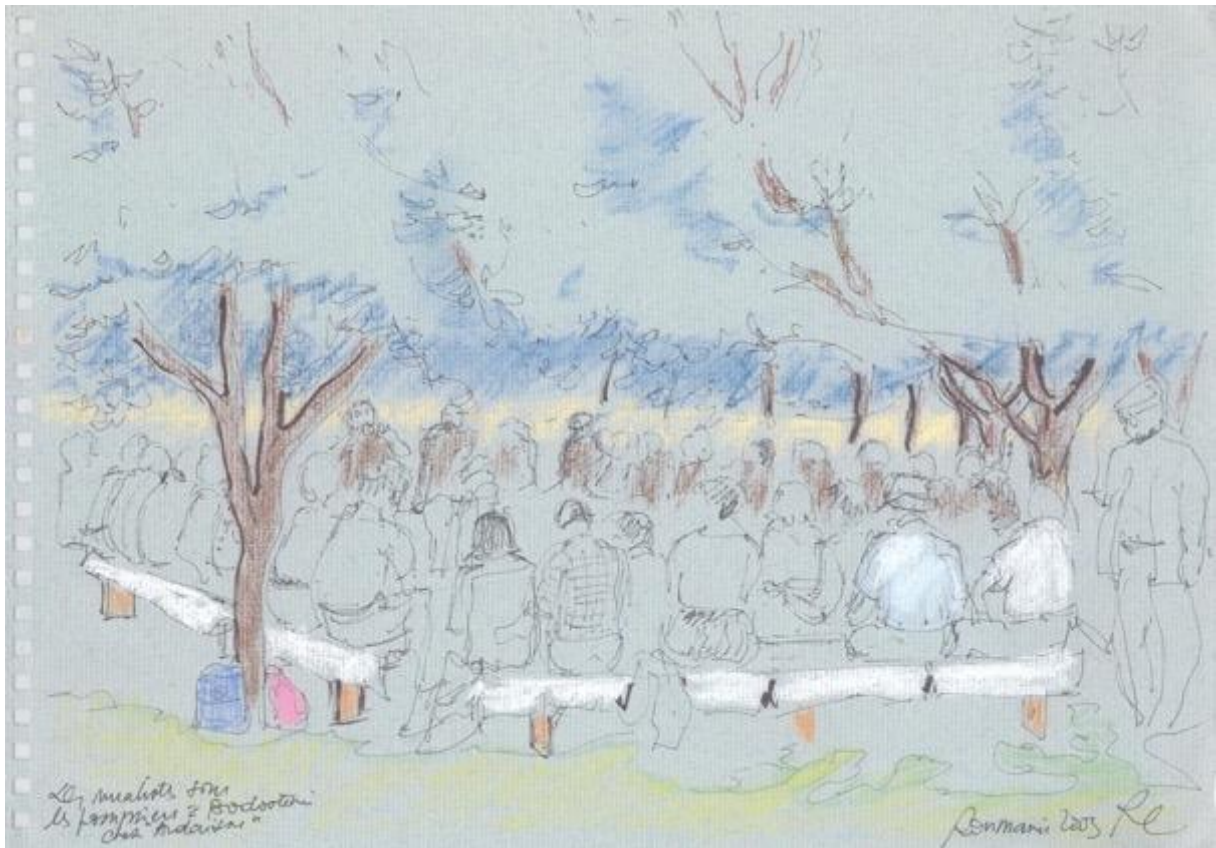
Dans les Carpathes à Dornai



Le paysage des prairies de fauche depuis la terrasse d'un gîte rural à Dornai (district, altitude)

L'excursion organisée en Roumanie par Brigitte Hirschausen et Violette Rey a mené les géographes ruralistes à travers la chaîne des Carpathes dans sa partie orientale : la moyenne montagne y est mise en valeur par un élevage bovin fondé sur des prés de fauche ; le foin est séché sur les barrières de bois qui limitent les parcelles, avant d'être monté en meules regroupées par chaque exploitant.

## Roumanie 2003

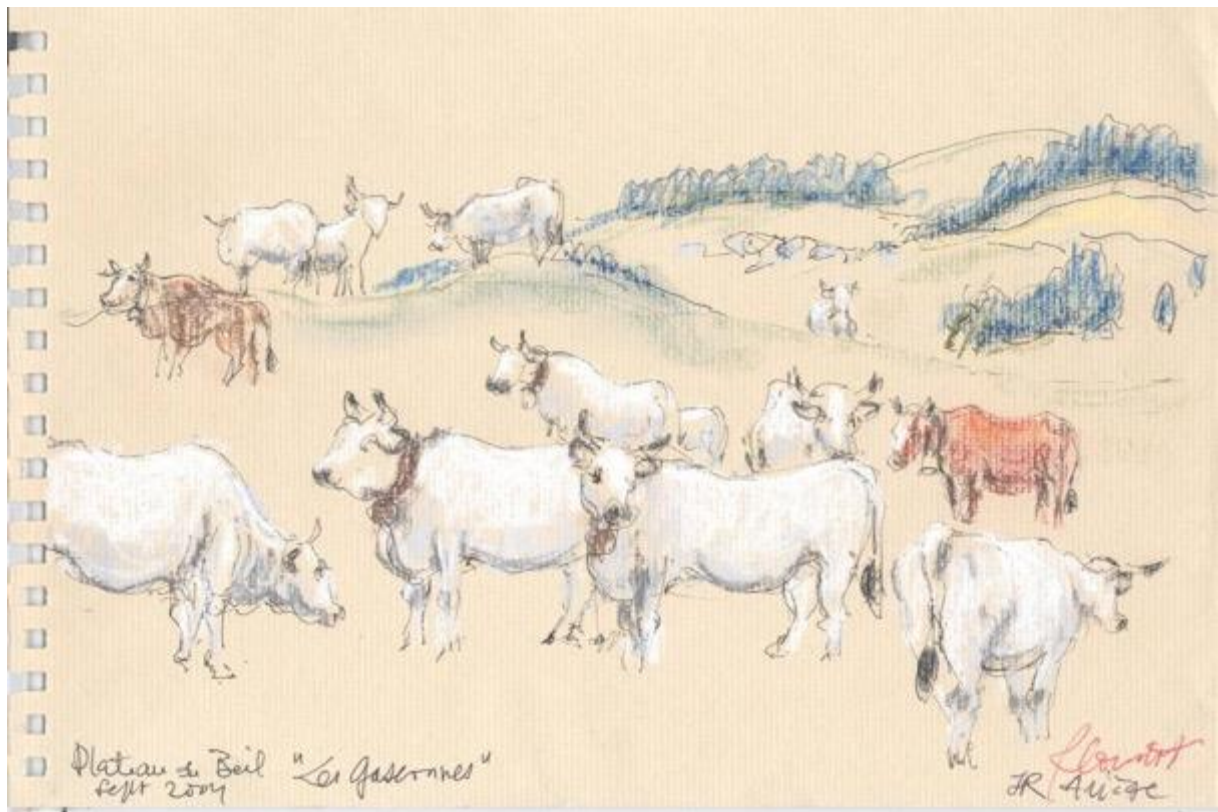


Le repas sous les arbres chez Euro Ard'Aisne à Bocoșteni (entre Braila et Bucarest).

Après la visite d'une grande exploitation céréalière installée par un groupe d'agriculteurs français de l'Aisne dans la plaine Valaque sur les ruines d'un kolkhoze communiste, un moment de convivialité « qualitative », accompagné d'un débat sur la transition de l'agriculture roumaine du collectivisme au capitalisme avec les acteurs locaux.

## Foix 2004 Ariège

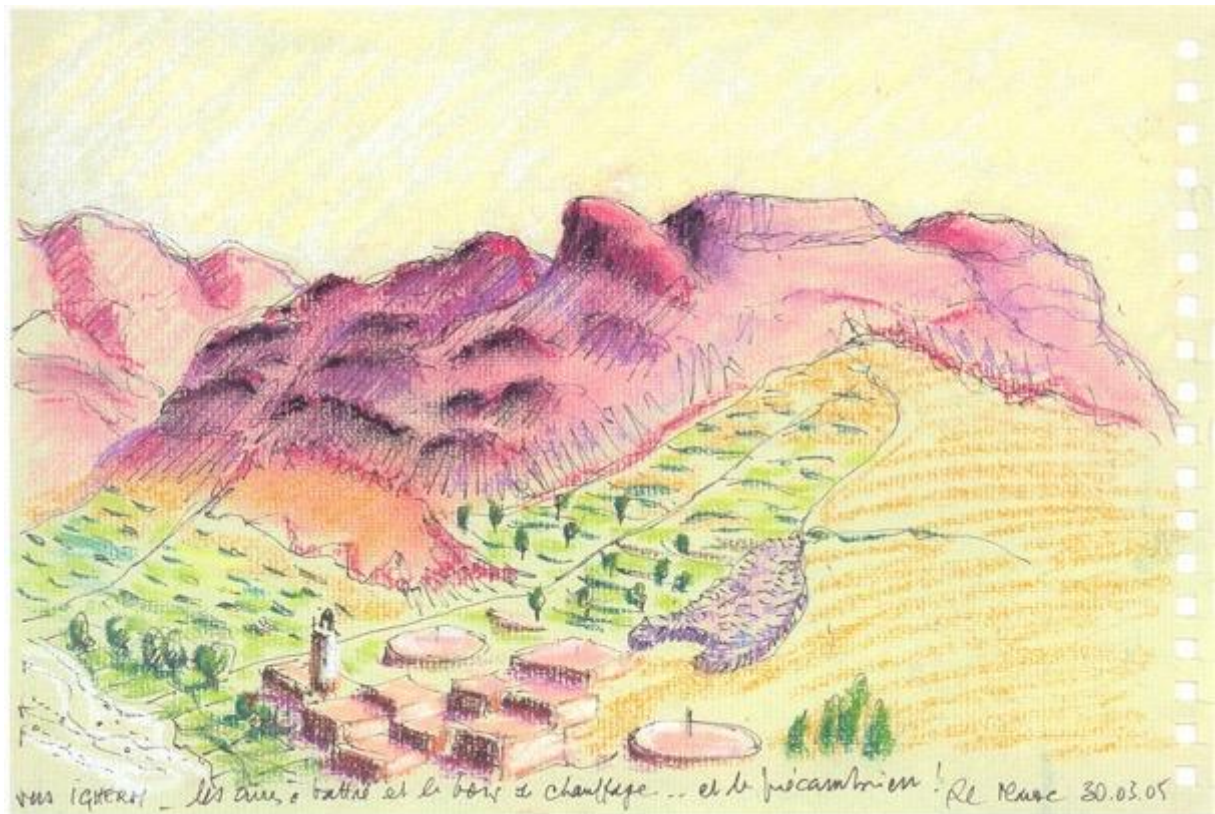
L'estive du plateau de Beille



Lors de l'excursion pyrénéenne des journées d'Ariège (Jean Pilleboue et Laurence Barthe), nous avons accompagné un éleveur du village des Cabannes sur l'estive du plateau de Beille, où les « gascones » des paysans locaux passent l'été dans une grande liberté. Une partie de la montée a eu lieu à pied, comme les vaches, sous la conduite d'un grand gaillard à béret pyrénéen et grand bâton de berger. Le tourisme pédestre sur les pâturages doit être sérieusement réglementé car les touristes ignorent en général le comportement très libre des animaux durant ces mois de vie au grand air en altitude (depuis notre excursion, le plateau de Beille est devenu aussi une étape d'altitude du tour de France cycliste : les routes d'estive ont parfois des usages inattendus).

## Maroc 2005

Village dans l'Anti-Atlas (près d'Igherm)



Notre colonne de véhicules 4x4 organisée par André Humbert a traversé l'Anti Atlas marocain lors de l'étape Aïtbenhaddou-Agadir. Ce fut l'occasion de voir des systèmes de production agricole et des habitats ruraux restés très traditionnels. En particulier le petit village de Jgacen sur cette image : maisons en adobe avec toits en terrasse, aires à battre circulaires avec un mat central pour faire tourner les bêtes de dépiquage, énorme réserve de bois de chauffe au-dessus du village laissant présager de la rigueur des hivers en altitude. Le finage est partagé en trois terroirs : les petites parcelles dans le lit majeur et la basse terrasse de l'oued, irriguées par gravité et débordement, les champs de *secano* aléatoire pour l'orge sur les pentes coupées de banquettes de pierres, les terrains de parcours du bétail.

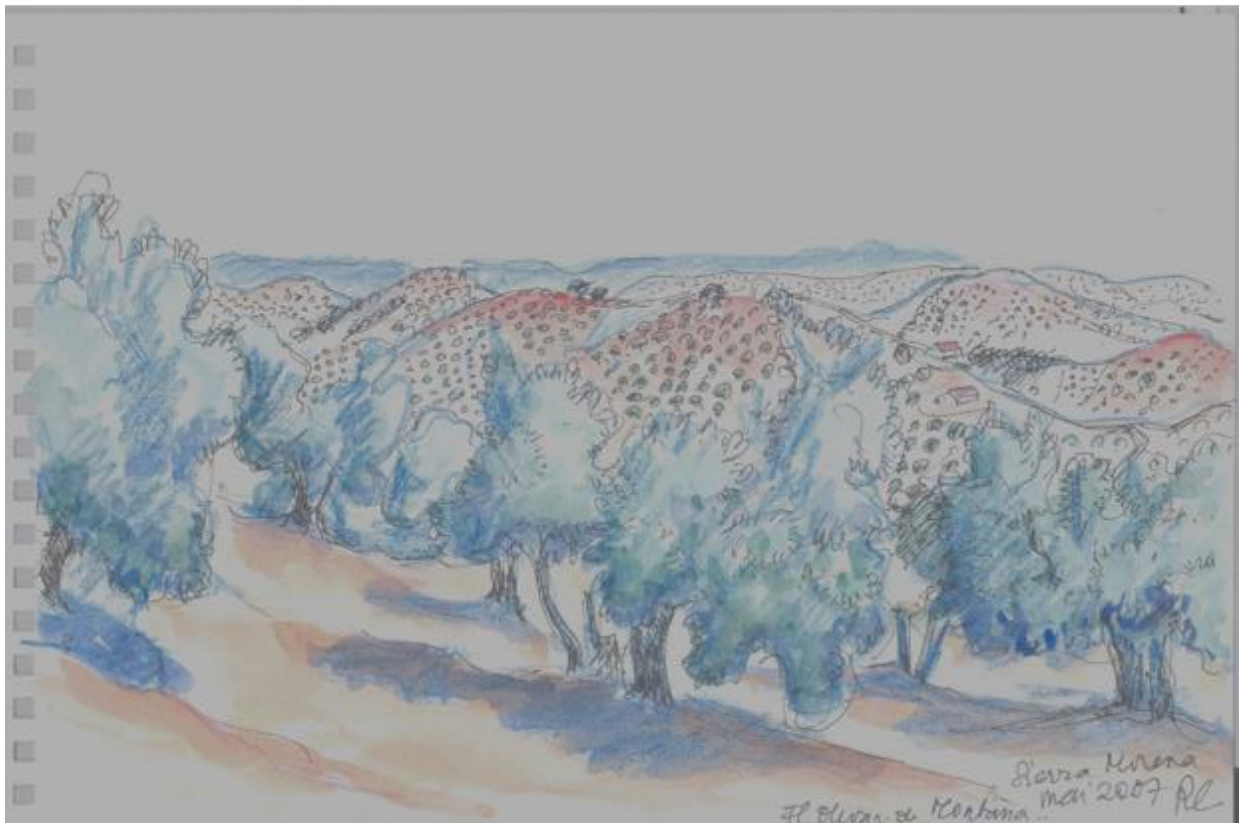
**Vichy 2006 Limagne Bourbonnais**  
le bocage du Bourbonnais à St Didier en Donjon



Les journées rurales basées à Vichy par nos collègues de Clermont-Ferrand, nous ont entraîné du nord au sud de la Limagne. Jean-Paul Diry nous a fait donc connaître le pays de Donjon, dont le bocage est caractérisé par ces arbres de belle taille, frênes en particulier, dont les ramures portent encore la marque de l'ébranchage destiné à la litière du bétail bovin.

## **Baeza 2007 (mai)**

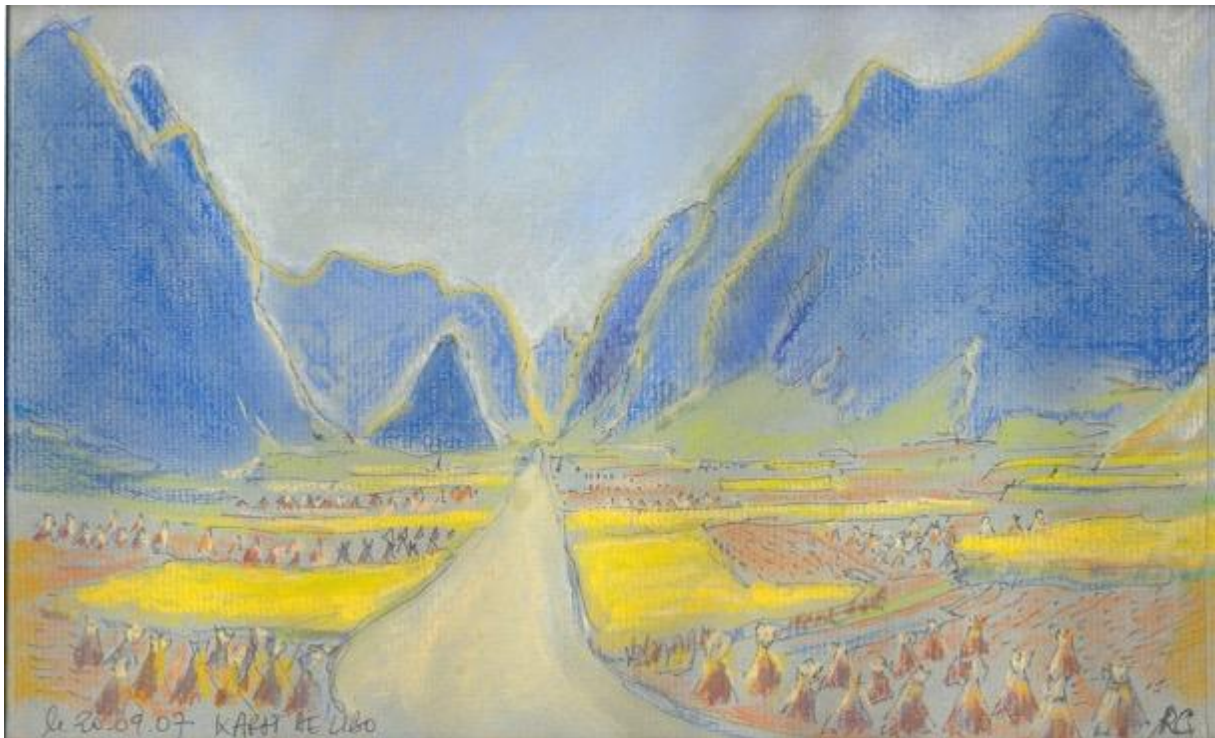
Los Pedroches (*province de Cordoue*)



La rencontre hispano-française des géographes ruralistes a eu lieu en 2007 à Baeza, dans la province de Jaen, au pays de l'olivier. La journée d'excursion a entraîné les participants sur le côté droit de la vallée du Guadalquivir, vers le piémont méridional de la Sierra Morena, à Montoro et Los Pedroches : la monoculture de l'olivier couvre les collines à perte de vue de ses arbres argentés, dans un paysage d'une grande monotonie et d'une grande solitude.

## Chine 2007 (septembre)

Le karst à pitons de Libo (*province du Guizhou*)

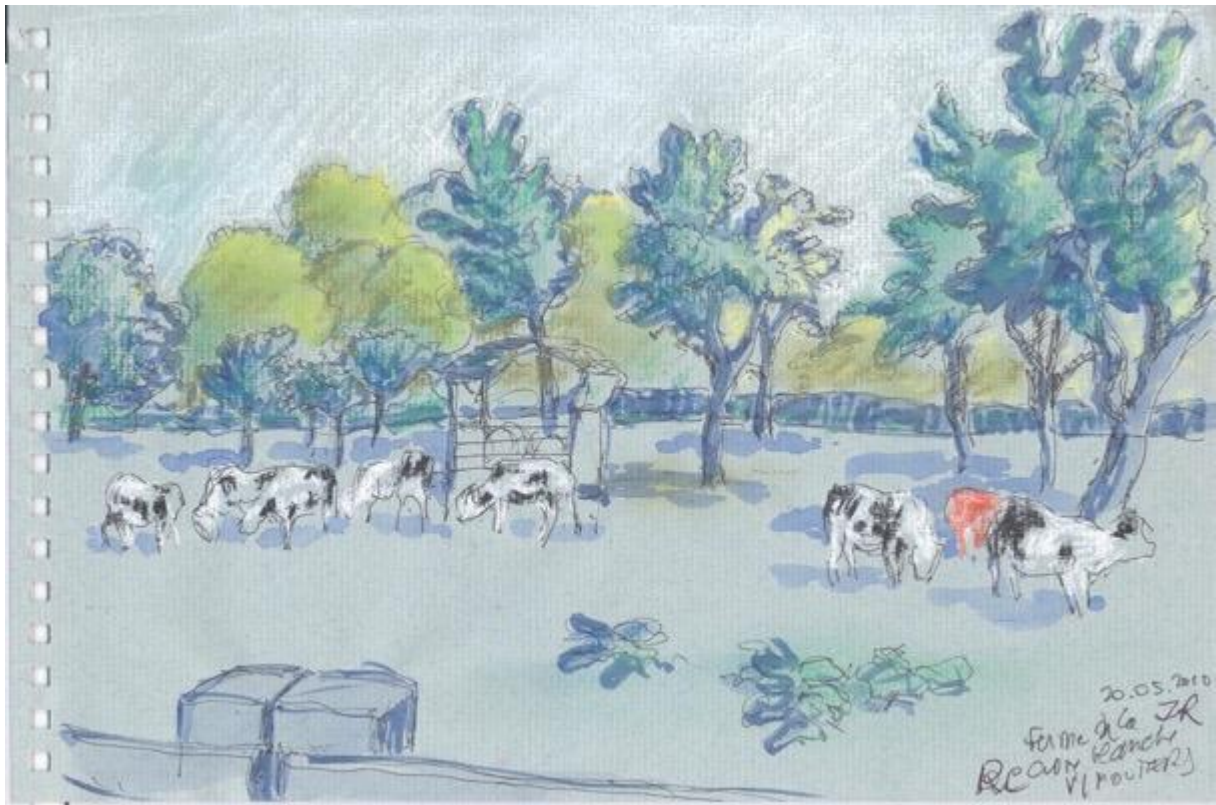


Nos journées rurales « chinoises », organisées par Diry et Charvet grâce à une doctorante chinoise, nous ont mené en particulier dans la Chine tropicale du sud, dans la province du Guizhou : paysage géomorphologique classique d'un karst à piton continental dont les planchers alluviaux sont mis en valeur par une minorités ethnique (les Shui) en rizières travaillées avec des buffles. Nous y étions au beau milieu de la moisson : le riz était battu dans de petits vans artisanaux sur la rizière, la paille laissée à sécher en bottes sur le champ, le riz emporté vers les séchoirs du village.



## Caen 2010 Normandie

La ferme de la Croix blanche à Vimoutiers



Le paysage d'une exploitation laitière en pays d'Auge est devenu presque un stéréotype : les manuels de géographie de la France présentent depuis très longtemps des images (dessins autrefois, photographies ensuite) comme celle-ci, représentation de ce que nous avons vu à Vimoutiers avec nos collègues de l'Université de Caen.

Mais dans les bâtiments de la ferme, plus de fermière en coiffe traditionnelle assise sur un tabouret à trois pieds, mais une salle de traite automatique avec détection des pis de la vache par un rayon laser... Un grand pas pour la libération de la femme dans son travail sur l'exploitation.

**Salignac-Eyvigues 2012 Périgord**  
Un Séchoir à tabac à Saint-Geniès (Dordogne)



On suspend encore le tabac à la ferme de Carol, à St Geniès en Périgord noir, mais ce n'est plus qu'un arrière-plan pour une ferme avicole. Le travail de suspension des feuilles reste « acrobatique », comme le montrent les échelles et les planches étroites sur lesquelles il faut se déplacer en équilibre. Une des nombreuses visites d'exploitation de ces journées périgourdines (Olivier Deslondes) qui ont combiné les journées rurales et un colloque de « Géographes à la campagne » (Guy Meynet) sur les terroirs et les produits de qualité.

(Dessin publié dans l'image du mois de septembre 2012)

Roland Courtot  
Décembre 2016