



**HAL**  
open science

## Le corps médiateur dans un cours de design en lycée professionnel en France

Eric Tortochot, Emeline Roy, Christophe Moineau

### ► To cite this version:

Eric Tortochot, Emeline Roy, Christophe Moineau. Le corps médiateur dans un cours de design en lycée professionnel en France. La place du corps dans l'éducation à la création artistique: quels enjeux?, HEP Vaud, Jun 2023, Lausanne, Suisse. hal-04120018

**HAL Id: hal-04120018**

**<https://amu.hal.science/hal-04120018>**

Submitted on 7 Jun 2023

**HAL** is a multi-disciplinary open access archive for the deposit and dissemination of scientific research documents, whether they are published or not. The documents may come from teaching and research institutions in France or abroad, or from public or private research centers.

L'archive ouverte pluridisciplinaire **HAL**, est destinée au dépôt et à la diffusion de documents scientifiques de niveau recherche, publiés ou non, émanant des établissements d'enseignement et de recherche français ou étrangers, des laboratoires publics ou privés.



Journée d'étude « La place du corps dans l'éducation à la création artistique : quels enjeux ? »

Lausanne, 6 juin 2023



# Le corps médiateur dans un cours de design en lycée professionnel en France

Éric Tortochot, Émeline Roy (GCAF-ADEF-UR4671), Christophe Moineau (Projekt-UPR7447)



# Plan de la présentation

## 1. Contexte

- Le terrain : l'enseignement de design en LP en France avec des enseignants débutants

## 2. Ancrages théoriques

- Approches anthropologiques et psychologiques du geste (enseignants et élèves)
- Caractérisation du milieu didactique en AACA

## 3. Question et hypothèses

- Les gestes nécessaires aux apprentissages dépendent des situations, très diverses

## 4. Méthodologie

- Les trois classes filmées
- Les images analysées

## 5. Résultats

## 6. Discussion et perspectives



# 1. Contexte

---

- Le terrain observé : l'enseignement de design en lycée professionnel (LP) en France (AACA)
  - Le LP
  - Les AACA

# L'enseignement de design en LP en France avec des enseignants débutants

## L'enseignement de design :

- Sensibiliser à la conception et à la créativité à travers des pratiques artistiques (dessin, expérimentation par la manipulation de matériaux (Lebahar, 2007).

## Tous les élèves de LP sont concernés (Cusenier et Tortochot, 2019 ; Roy, 2022).

- Le LP et ses conditions (Jellab, 2017 ; Di Paola et al., 2016; Eschenauer et al., 2021) :
  - > élèves peu motivés, décrocheurs, focalisés sur le métier qu'ils apprennent.
- L'enseignement du design en LP (Moineau et al., 2022) :
  - > une pratique pédagogique de l'innovation sociale par le design en LP ;
  - > Un design *pédagogique* contraint par les objectifs assignés et les moyens alloués.

# L'enseignement de design en LP en France avec des enseignants débutants

**Poser la question de la place donnée au corps médiateur dans l'enseignement du design en CAP et en baccalauréat professionnel ?**

**Questionner le milieu didactique spécifique de l'enseignement de design en LP**

# L'enseignement de design en LP en France : AACCA

**Ce qui est en jeu dans l'enseignement du design** tant sous forme de sensibilisation que sous forme de professionnalisation (Tortochot et al, 2020)

- Les états de représentation et les systèmes d'intercompréhension en jeu dans les apprentissages avec dialogues et monologues pour adresser et assimiler

**Ce que les élèves apprennent ou non en design** en LP à partir des traces et énonciations de l'activité (Roy et al, 2021)

- Les élèves ne voient pas ce qu'ils ont appris en dessinant, composent avec le milieu et créent en dehors

# L'enseignement de design en LP en France : AACCA

**Regarder quels gestes sont requis, appris, développés dans l'enseignement du design en LP**

**Questionner les dimensions anthropologiques et psychologiques du dessin dans les apprentissages**

**Essayer de comprendre en quoi le corps est médiateur**





## 2. Ancrages théoriques

---

- Approches anthropologiques et psychologiques de l'enseignement du design
- Approche anthropologique du geste dans l'enseignement du design : enseignants et élèves
- Caractérisation du milieu didactique en AACA

# Approches anthropologiques et psychologiques de l'enseignement du design

- **Le rôle du dessin dans les apprentissages fondamentaux :**
  - > niveaux moteur, perceptif et représentatif (schéma corporel) de l'acte graphique, spatialisation, perspective, etc. (Lurçat, 1971, 1979, 1983)
- **Le designer, praticien réflexif qui fait avec le matériau** (Schön, 1983) :
  - > la réponse insolente du dessin
- **L'activité du concepteur par tâches de représentation :**
  - > réduire les incertitudes et faire évoluer le cahier des charges ou la prescription (Lebahar, 2007)
- **Les étudiants et les contraintes contournées :**
  - > « expressionnisme élémentaire » (Lebahar, 2008)
- **Ce que les élèves dessinent et disent de ce qu'ils dessinent** (Cusenier & Tortochot, 2019 ; et al, 2021)
- **Les prémices d'une didactique de l'enseignement de design en LP :** Roy (2021)

# Approches anthropologiques et psychologiques de l'enseignement du design

## ***Plusieurs questions restent à poser :***

- *qu'est-ce que c'est dessiner en CAP et en bac Pro ?*
- *quels enjeux sur les apprentissages fondamentaux en termes de postures (aux niveaux moteurs, perceptifs et représentatifs de l'acte graphique) ?*
- *quels effets sur l'estime de soi ?*

**Questionner la dimension anthropologique du geste**

# Approche anthropologique du geste (dans l'enseignement du design : enseignants et élèves)

- Les techniques du corps (Mauss, 1950/2013), le geste technique (Leroi-Gourhan, 1964a et b; Bril, 2019)
- La raison graphique : écrire, c'est faire, c'est structurer un mode de pensée (Goody, 1979; Fraenkel, 2007, 2018; Privat, 2018)
- L'expérience (Dewey, 1934) et l'épistémologie de la continuité expérientielle (Denoyel, 2012)
- La transmission des savoir-faire (Chevallier, 2016)

# Approche anthropologique du geste (dans l'enseignement du design : enseignants et élèves)

***Plusieurs questions restent à poser :***

- *qu'est-ce que les enseignants débutants prescrivent et/ou dévoluent aux élèves pour maîtriser le geste créatif ou le geste technique ?*
- *en quoi les préoccupations des enseignants contraignent les élèves ou les libèrent afin d'adresser le geste ?*

**Quels gestes possibles et observables dans le milieu didactique spécifique à l'enseignement du design en LP (lycée professionnel) ?**

# Le geste de l'élève en formation et le milieu didactique

Les approches du milieu didactique de Brousseau (1998) et Sensevy (2007), questionnées par Amade-Escot et Venturini (2009) et Terrien et Tortochot (2019)

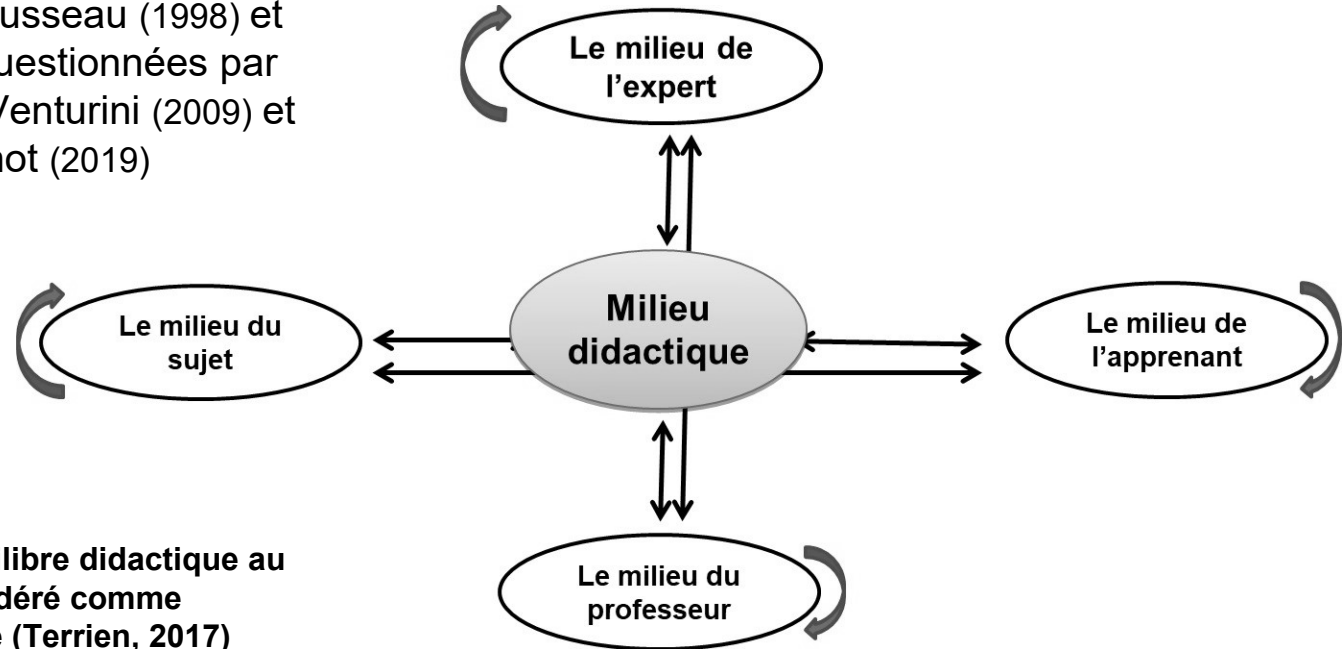


Figure 1. Un déséquilibre didactique au sein du milieu considéré comme système antagoniste (Terrien, 2017)

# Le geste de l'élève en formation et le milieu didactique

Les approches du milieu didactique de Brousseau (1998) et Sensevy (2007), questionnées par Terrien & Tortochot (2019)

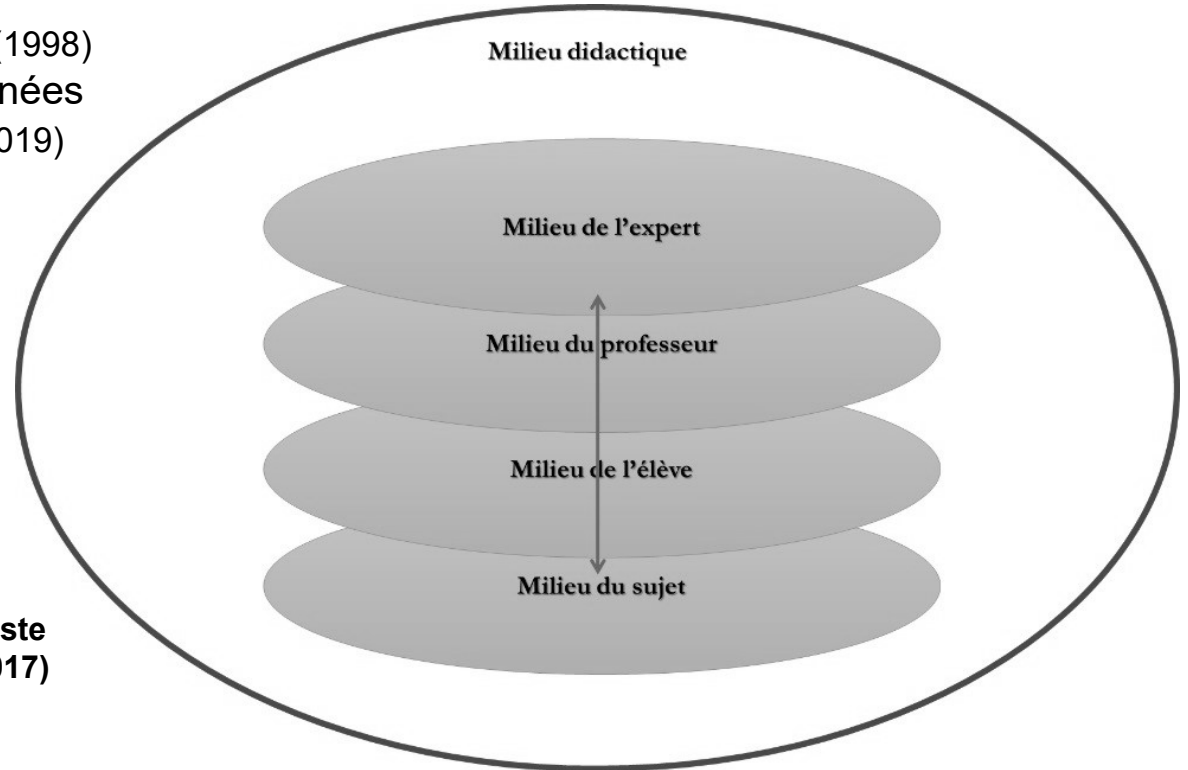


Figure 2. Schéma du palimpseste didactique (d'après Terrien, 2017)



## 2. Question et hypothèse de recherche

---



# Question de recherche

## **Comprendre comment les élèves régulent l'activité par le corps médiateur**

- dans le milieu didactique,
- pour favoriser l'accomplissement de la tâche prescrite.

## **Trois situations sont décrites et analysées :**

- le dessin de plan,
- la perspective conique et
- le tissage à l'aide de bandelettes de papiers colorés.

# Hypothèse

## **Les gestes nécessaires aux apprentissages sont favorisés par les situations très diverses**

- au-delà des contraintes matérielles qu'elles imposent,
- malgré les milieux déséquilibrés, stratifiés et leurs systèmes antagonistes.



## 3. Méthodologie

---

- Les trois classes filmées
- Les vidéos analysées

# Les trois classes filmées

**Trois professeurs stagiaires (pre-service teachers) :**

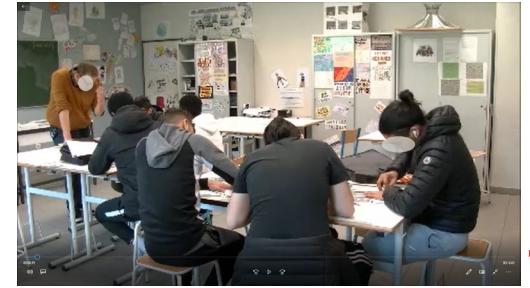
- C., P. et E.

**Trois établissements lycées professionnel différents :**

- LP tertiaire, industriel/transport et du bâtiment

**Trois classes différentes** (du demi-groupe - 3 ou 6 élèves, à la classe complète - 16 élèves) :

- Des CAP (certificats d'aptitude professionnelle) et baccalauréat professionnel (élèves de 15 ans et +)
- Des élèves aux profils très variés, en difficultés scolaires, voire en décrochage



1



2

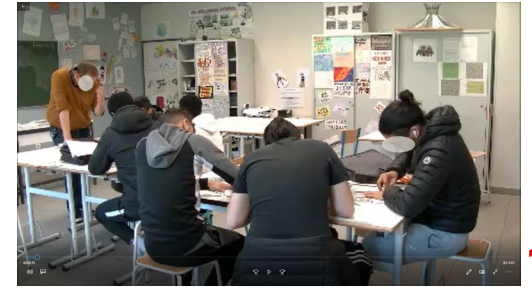


3

# Les vidéos analysées

## Approche de type « anthropologique », psychologique et didactique sur l'activité des élèves

- Garder les traces de l'activité par la captation vidéo des gestes des élèves dans la situation
- Analyser ces gestes afin de les caractériser (à la manière de Bucheton & Soulé [2009]) entre :
  - . Organisation de l'espace et du support de travail
  - . Postures de travail, de repos, de dialogue, d'écoute
  - . Usages d'instruments de tracés
  - . Déplacements libres, contraints
  - . Interactions au sein des groupes et entre pair
  - . Interactions avec l'enseignant



1



2



3



## 4. Résultats

---

- Analyse des vidéos : un exemple et ses déclinaisons
- 1. Déséquilibres du milieu au détriment des gestes
- 2. Contraintes et empêchements du milieu
- 3. Milieu impensé, instruments inadaptés, corps oubliés



15'41



~ 50'











Classe	Sujets	Interactions élèves/prof.	Interactions élèves/élèves	Énonciations	Posture face au plan de travail et au support	Prise en main des outils
<b>1. CAP</b>	Prof.	Préoccupation de pilotage: maîtriser le temps et les contraintes Sur-étayage: faire comprendre et faire faire, à tout prix	Ethos surveillé: le prof ne veut pas perdre le contact avec les élèves dont certains ont des difficultés à s'exprimer en français	Nombreuses reformulations de la consigne: les élèves primo-arrivants ne comprennent pas la prescription	Les élèves doivent s'installer sur les tables situées dans le champ de la caméra et sortir leur matériel de dessin	Les élèves doivent réaliser la projection d'un plan mais le pilotage n'indique rien sur la qualité du support, le type d'outils, d'instruments, etc.
Projection du plan	Élèves	Faible dévolution: les élèves font et ne comprennent pas forcément ce qu'ils font (forte demande d'étayage)	Les élèves interagissent peu entre eux: ils sont côte à côte mais ne bavardent pas	Dialogues perlés entre l'enseignant et les élèves autour de la consigne	Pas de posture adaptée: ils se sont assis côte à côte, sans chercher un confort pratique	En l'absence de pilotage précis, les élèves réalisent une prise en main dilettante, sans optimisation



15'10



Classe	Sujets	Interactions élèves/prof.	Interactions élèves/élèves	Énonciations	Posture face au plan de travail et au support	Prise en main des outils
2. Bac pro	Prof.	Préoccupation de pilotage: maîtriser le temps et les contraintes d'un groupe de 16 Étayage: faire comprendre et faire faire, avec lâcher prise	Faible pilotage: les élèves sont livrés à eux-mêmes pendant que l'enseignante s'occupe d'un binôme	Démonstration de ce qu'est la perspective conique « Étayage » par les élèves qui précisent la « définition » des parallèles	Pas de pilotage particulier dans une salle avec une seule fenêtre, des tables de pilotage n'indiquent rien sur la qualité de la place limitée pour travailler	Les élèves doivent réaliser une perspective mais le support, le type d'instruments...
Perspective conique	Élèves	Dévolution nécessaire (besoin d'étayage et de tissage: les élèves interagissent en binômes sans contrôle)	Par manque de pilotage et d'éthos, alternance de bavardages et de travail	Reformulation /appropriation du savoir par les élèves et nombreux dialogues	Pas de posture adaptée: ils se sont assis côte à côte, sans chercher un confort pratique	En l'absence de pilotage précis, les élèves réalisent une prise en main non optimisée

21'



38'30



13'45



40'



47'

Classe	Sujets	Interactions élèves/prof.	Interactions élèves/élèves	Énonciations	Posture face au plan de travail et au support	Prise en main des outils
3. CAP	Prof.	Étayage, tissage et éthos: dialogue pour faire comprendre, faire dire et faire en vue de donner du sens, de la pertinence à la situation et au savoir visé	En raison du faible pilotage, les élèves interagissent entre eux sous forme d'entraides, de conseils (sans le prof) pour être validés, questionnés	Encouragements et dialogues; les mots du savoir de l'expérience sont proposés au prof en retour, sont discutés et questionnés	Pas de pilotage: les élèves se déplacent dans les rangs comme le prof et la relation du corps au plan de travail et au support n'est pas cadrée	Pilotage et étayage: le tressage des bandelettes de papier suppose un cadrage technique et une explication du but
Motifs textiles	Élèves	Parce que la dévotion est importante, il y a un fort besoin de pilotage manifesté par les élèves	Parce que la dévotion est importante, il y a un besoin de pilotage par et entre les élèves	Reformulation et appropriation: les mots du savoir émergent de l'expérience et des dialogues	Pas de posture adaptée: les élèves peuvent se concentrer quelques minutes mais pas plus	Prise en main effective: les élèves suivent la prescription et investissent le savoir visé

# Catégorisation des gestes observés / synthèse

Classes	Sujets	Interactions élèves/prof.	Interactions élèves/élèves	Énonciations	Posture face au plan de travail et au support	Prise en main des outils
<b>1. CAP</b>	Prof.	Pilotage et sur-étayage	Ethos surveillé	Reformulation incessante	Pas de pilotage	Faible pilotage
Projection du plan	Élèves	Faible dévolution (étayage demandé)	Faible secondarisation	Réponses aux questions du prof	Pas de posture adaptée	Prise en main dilettante
<b>2. Bac pro</b>	Prof.	Étayage et pilotage	Faible pilotage	Démonstration Contre-étayage	Pas de pilotage	Faible pilotage
Perspectiv e conique	Élèves	Dévolution (et besoin de pilotage)	Interactions permanentes	Reformulation Secondarisation	Pas de posture adaptée	Prise en main dilettante
<b>3. CAP</b>	Prof.	Étayage, tissage et éthos	Faible pilotage	Encouragements et dialogues	Pas de pilotage	Pilotage et étayage
Motifs textiles	Élèves	Dévolution (besoin de pilotage)	Nombreuses interactions	Reformulation Secondarisation	Pas de posture adaptée	Prise en main effective

# 1. Déséquilibres du milieu au détriment des gestes

Les obstacles potentiels de la prescription imparfaite des enseignants n'empêchent pas totalement les élèves d'être placés en position de maîtriser l'instrument du dessin

Classes	Sujets	Posture face au plan de travail et au support	Prise en main des outils
<b>1.</b> CAP	Prof.	Pas de pilotage	Faible pilotage
Projection du plan	Élèves	Pas de posture adaptée	Prise en main dilettante
<b>2.</b> Bac pro	Prof.	Pas de pilotage	Faible pilotage
Perspective conique	Élèves	Pas de posture adaptée	Prise en main dilettante
<b>3.</b> CAP	Prof.	Pas de pilotage	Pilotage et étayage
Motifs textiles	Élèves	Pas de posture adaptée	<b>Prise en main effective</b>



## 2. Contraintes et empêchements du milieu

Les élèves apprennent à faire avec le matériau du design malgré l'absence de tension de leur corps avec l'instrument du dessin et par nécessité incontrôlée.

Classes	Sujets	Interactions élèves/prof.	Interactions élèves/élèves	Énonciations
<b>1.</b> CAP	Prof.	Pilotage et sur-étayage	Ethos surveillé	Reformulation incessante
Projection du plan	Élèves	Faible dévolution (étayage demandé)	Faible secondarisation	Réponses aux questions du prof
<b>2.</b> Bac pro	Prof.	Étayage	Faible pilotage	Démonstration Contre-étayage
Perspective conique	Élèves	Dévolution (et besoin de pilotage)	Interactions permanentes	Reformulation Secondarisation
<b>3.</b> CAP	Prof.	Étayage, tissage et éthos	Faible pilotage	Encouragements et dialogues
Motifs textiles	Élèves	Dévolution (besoin de pilotage)	Nombreuses interactions	Reformulation Secondarisation

### 3. Milieu impensé, instruments inadaptés, corps oubliés

Les élèves font les gestes instrumentaux et instrumentés pour réaliser la production graphique malgré les contraintes de la prescription de l'enseignant

Classes	Sujets	Interactions élèves/prof.	Interactions élèves/élèves	Énonciations
<b>1.</b> CAP	Prof.	Pilotage et sur-étayage	Ethos surveillé	Reformulation incessante
	Élèves	Faible dévolution (étayage demandé)	Faible secondarisation	Réponses aux questions du prof
<b>2.</b> Bac pro	Prof.	Étayage	Faible pilotage	Démonstration Contre-étayage
	Élèves	Dévolution (besoin de pilotage)	<b>Interactions permanentes</b>	<b>Reformulation Secondarisation</b>
<b>3.</b> CAP	Prof.	Étayage, tissage et éthos	Faible pilotage	Encouragements et dialogues
	Élèves	Dévolution (besoin de pilotage)	<b>Nombreuses interactions</b>	<b>Reformulation Secondarisation</b>

# 5. Discussion et perspectives

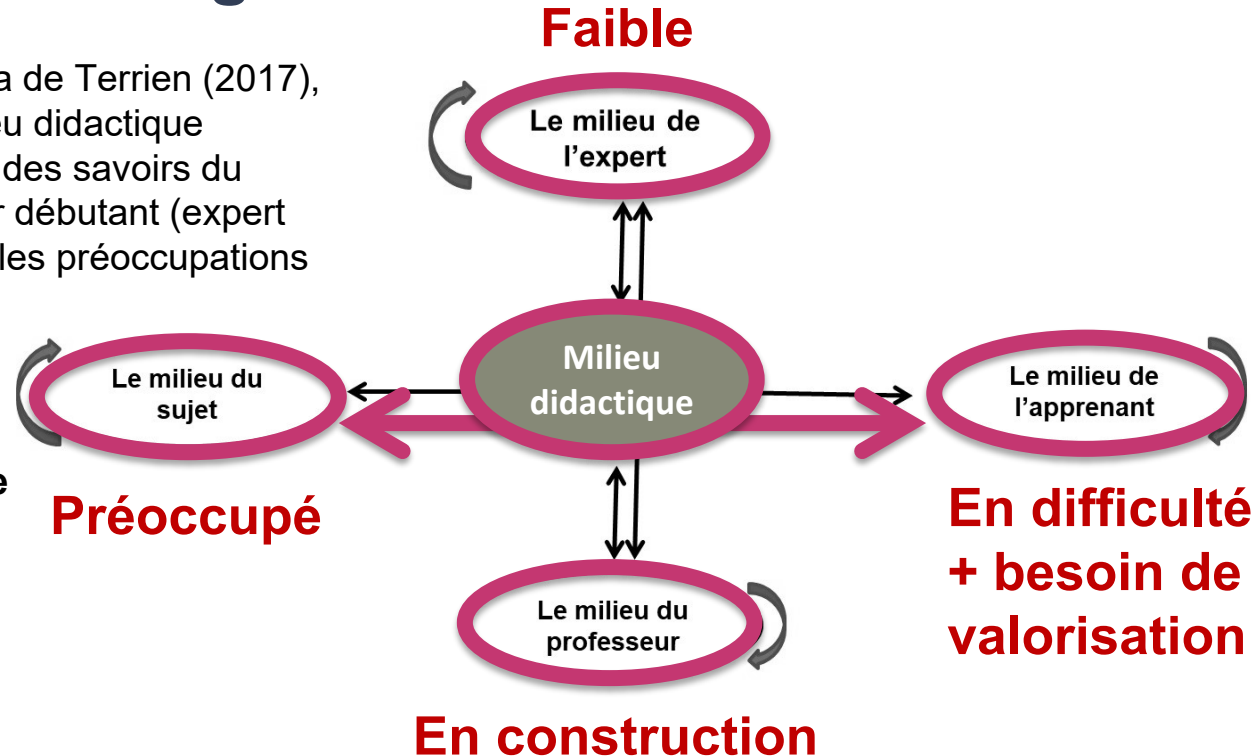
---

- Le milieu didactique contraint de l'enseignement de design ?
- Les préoccupations des élèves sont ailleurs et plus fortes que celles des professeurs
- Les enseignants débutants de design oublient le corps médiateur
- Les élèves apprennent malgré les impensés des enseignants débutants
- Limites et perspectives – Une recherche sur le corps apprenant dans l'enseignement du design

# Discussion – Le milieu didactique contraint de l'enseignement de design ?

Conformément au schéma de Terrien (2017), les antagonismes du milieu didactique agissent sur la circulation des savoirs du design entre le professeur débutant (expert du design) et l'élève dont les préoccupations sont ailleurs

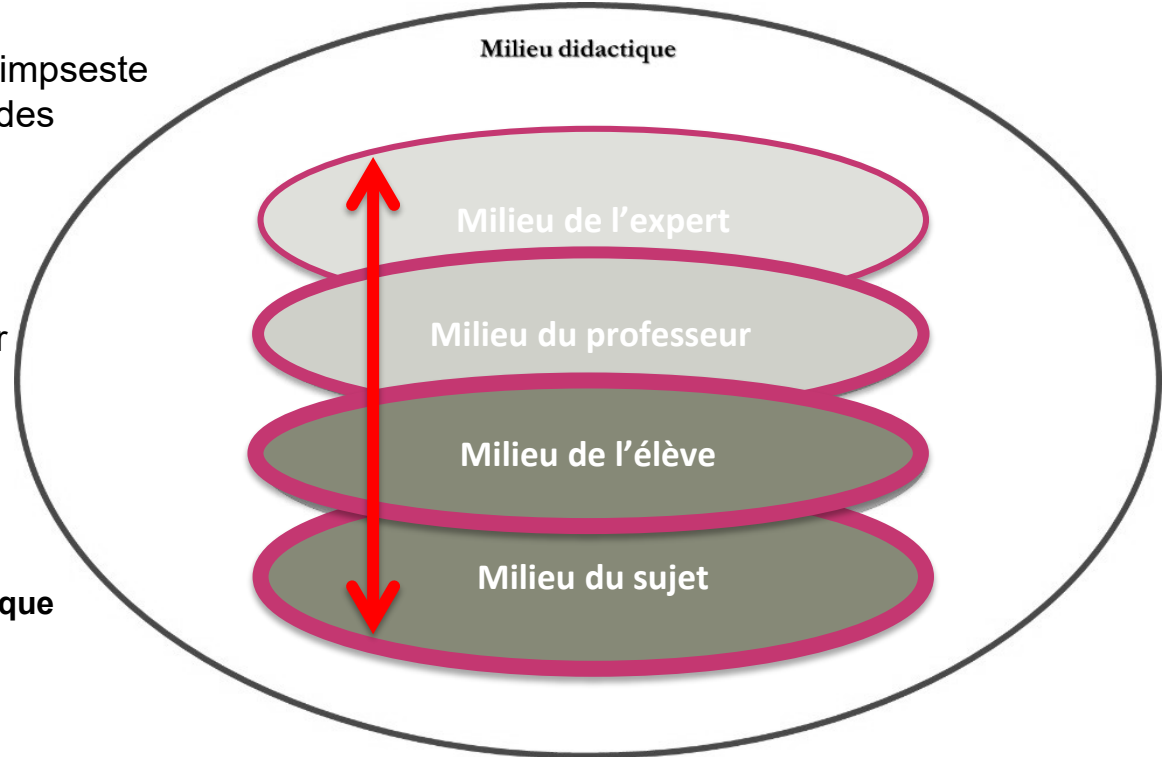
**Un déséquilibre didactique au sein du milieu considéré comme système antagoniste (Terrien, 2017)**



# Discussion – Les préoccupations des élèves sont ailleurs et plus fortes que celles des professeurs

Les traces laissées sur le palimpseste racontent les superpositions des situations, des interactions, des compétences généralement mobilisées : où le milieu de l'élève prend le pas sur celui du professeur et encore plus de l'expert

**Schéma du palimpseste didactique (d'après Terrien, 2017)**



# Discussion – Les enseignants débutants de design oublient le corps médiateur

Le déplacement des enseignants débutants (d'un expert du design vers un enseignant du design) dans le milieu, permet de mieux comprendre ce qui peut les empêcher d'agir : ces obstacles épistémologiques « laissent de la place » aux élèves pour s'emparer autrement du savoir.

L'épistémologie floue du design contribue à forger l'épistémologie pratique hésitante des trois enseignants-stagiaires qui sont dépassés par les situations (Tortochot, 2022)

- Déséquilibres, contraintes et empêchements du milieu au détriment des gestes
- Milieu impensé, instruments inadaptés, corps oubliés

# Discussion – Les élèves apprennent malgré les impensés des enseignants débutants

Par manque de pilotage du professeur (débutant), le corps de l'apprenant n'entre pas ou peu en tension avec l'instrument du dessin (faible attention aux outils de tracé, supports, plan de travail, etc.)

Par nécessité incontrôlée (plaquer le support du dessin sur la table et les outils sur le support, soulever la feuille pour constater, échanger les feuilles, etc.), les élèves apprennent malgré tout

Les élèves dialoguent avec le matériau par des gestes qu'ils provoquent eux-mêmes dans les interactions et les reformulations.

# Discussion – Les élèves apprennent malgré les impensés des enseignants débutants

Ils assimilent les contraintes, franchissent les obstacles et interagissent pour s'entraider et réaliser, malgré tout, la tâche prescrite et les gestes instrumentaux et instrumentés nécessaires à la production graphique

Cependant, ils n'en tirent pas une meilleure compréhension du sens de la tâche et ne s'engagent que superficiellement dans l'activité : le corps n'entre pas en tension avec l'outil du dessin dont ils ne sentent pas le potentiel créatif et réflexif

**Ils apprennent mais quoi, comment et pourquoi ?**



# Limites et perspectives – Une recherche sur le corps apprenant dans l'enseignement du design

Cette étude, limitée par l'empan des exemples et du terrain observés, ouvre, malgré tout, des « perspectives » en didactique du design

Il s'agit notamment de penser une didactique de la conception ou du design dans laquelle l'épistémologie pratique des professeurs serait décrite et explicitée, afin d'être mieux qualifiée pour être mieux enseignée aux élèves, en formation initiale

# Limites et perspectives – Une recherche sur le corps apprenant dans l'enseignement du design

Il s'agirait ainsi de caractériser les gestes des enseignants qui favoriseraient, en les reconnaissant, le corps médiateur et la pratique réflexive des élèves dans l'activité de dessin et de conception

Il s'agirait, à terme, au-delà d'une approche exploratoire, de proposer une meilleure lecture des enjeux de formation des élèves en difficulté scolaire, par la voie des gestes artistiques déployés et des postures corporelles, comme autant de possibilités de développement personnel de la pensée critique et de la créativité

# Bibliographie sélective

Arnaud-Bestieu, A. et Tortochot, É. (Dir.). (2021). *Geste créatif, activité formative. Les enseignements artistiques pour réengager les élèves dans les apprentissages*. L'Harmattan.

Bril, B. (2019). Comment aborder la question du geste technique pour en comprendre l'expertise et l'apprentissage ? *Techniques & Culture*, 71(1), 78-91.

<https://doi.org/10.4000/tc.11373>

Cusenier, É. et Tortochot, É. (2019). Les compétences artistiques et citoyennes dans l'activité de création-conception. Étude des « Arts appliqués et cultures artistiques » en lycée professionnel. Dans É. Tortochot, P. Terrien, et N. Rezzi (Dir.), *Créer pour éduquer, la place de la transversalité* (Vol. 16, pp. 143-162). Éditions L'Harmattan. <https://hal.archives-ouvertes.fr/hal-02151356>

Fraenkel, B. (2018). Actes graphiques. Gestes, espaces, postures. [Graphic acts: Gestures, spaces, postures].

*L'Homme*, 227-228(3), 7-20. Retrieved from

<https://www.cairn.info/revue-l-homme-2018-3-page-7.htm>  
Heiser, L., Romero, M., De Smet, C. et Faller, C. (2020). Conception d'activités technocréatives pour le développement d'une pédagogie créative. *Formation et profession*, 28(2), 51-59.

<https://doi.org/10.18162/fp.2020.547>

Lebahar, J.-C. (2007). *La conception en design industriel et en architecture. Désir, pertinence, coopération et cognition*. Lavoisier.

Roy, É. (2022). Didactique des arts appliqués en lycée professionnel : l'élaboration de milieux didactiques pensés pour la dévolution. *Revue des sciences de l'éducation*, 48(1), 1-19.

<https://doi.org/10.7202/1092603ar>

Tortochot, É. (2022). L'élève, la table et le dessin : postures, gestes, instruments. Dans H. Duval, C. Raymond, D. Odier-Guedj, C. Charbonneau et J. Citali (Dir.), *Engager le corps pour enseigner et apprendre. Diversité de perspectives* (pp. 97-122).



# Merci de votre attention

---

