



HAL
open science

La recherche collaborative au service de la mise en place de la conception d'ingénierie pédagogique d'évaluation en lycée professionnel. Le cas particulier de l'enseignement de l'anglais en CAP

Caroline Hache, Mercedes Baugnies, Eric Tortochot, Noémie Olympio

► To cite this version:

Caroline Hache, Mercedes Baugnies, Eric Tortochot, Noémie Olympio. La recherche collaborative au service de la mise en place de la conception d'ingénierie pédagogique d'évaluation en lycée professionnel. Le cas particulier de l'enseignement de l'anglais en CAP. 2e Congrès international sur la formation et la profession enseignante, CRIFPE – Université de Brasilia, Dec 2021, Brasilia - online, Brazil. hal-04388712

HAL Id: hal-04388712

<https://amu.hal.science/hal-04388712v1>

Submitted on 11 Jan 2024

HAL is a multi-disciplinary open access archive for the deposit and dissemination of scientific research documents, whether they are published or not. The documents may come from teaching and research institutions in France or abroad, or from public or private research centers.

L'archive ouverte pluridisciplinaire **HAL**, est destinée au dépôt et à la diffusion de documents scientifiques de niveau recherche, publiés ou non, émanant des établissements d'enseignement et de recherche français ou étrangers, des laboratoires publics ou privés.



Distributed under a Creative Commons Attribution - NonCommercial - ShareAlike 4.0 International License



2^e Congrès international sur la formation et la profession enseignante

CRIFPE – Université de Brasilia – jeudi 2 décembre 2021

**La recherche collaborative au service de la mise en place de la
conception d'ingénierie pédagogique d'évaluation en lycée
professionnel.**

Le cas particulier de l'enseignement de l'anglais en CAP.

Caroline Hache – DECAP-ADEF (UR 4671), Mercedes Baugnies – ADEF (UR 4671) – Éric Tortochot – GCAF-ADEF (UR 4671), Noémie Olympio – LEST (UMR 7317),



1. Les ancrages théoriques

Les ancrages théoriques

- La recherche participative/collaborative (design-based research) (Sanchez & Monod-Ansaldi, 2015)

- Des chercheurs et une équipe d'enseignants, de chefs d'établissement et d'inspecteurs

- Un dispositif innovant en CAP, lycée professionnel

- Circulation des savoirs comme espace partagé de significations entre divers acteurs impliqués (Wenger, 1998; Morrissette, 2013; Mottier-Lopez, 2015)

- La co-conception d'une ingénierie didactique (Artigue, 2002) dans un dispositif de formation

- La co-conception avec des parties prenantes dans une organisation (Visser, 2002; Schön, 1997)

- La construction de consensus sur l'évaluation (Morrissette, 2011)

- L'évaluation et les compétences au lycée professionnel : un laboratoire d'innovation pédagogique (Buisson-Fenet & Rey, 2016)

- L'enseignement général contribuant à l'évaluation du développement des compétences transversales (Calvez et al., 2018)

- L'évaluation comme fonction de soutien (Mottier-Lopez, 2015)



2. Question de recherche

Question de recherche

Quelle influence a la recherche collaborative sur la conception d'une ingénierie pédagogique autour d'une évaluation diagnostique par des enseignants de lycée professionnel ?



3. Les choix méthodologiques

3. Méthodologies mixtes (perspective interdisciplinaire avec 3 échelles d'analyses)

Cadre épistémologique constructiviste

Niveau Macro : volet quantitatif permettant de dresser un état des lieux

- Profils socio-démographiques et pratiques des enseignants de LP (dans et hors CAPture)
- Profils des élèves (sociaux et scolaires, rapport à l'école etc.)

Niveau Méso : volet qualitatif

- Analyse discursive d'entretiens permettant de comprendre la réalité des acteurs (inspecteurs, chef d'établissement, enseignants du dispositif, élèves de CAP)

Niveau Micro : volet qualitatif

- Pratiques des enseignants (observations de classe, autoconfrontations, conception d'évaluations diagnostiques [travail avec les inspecteurs + focus groupe + conception + observation participante])

Terrain observé

Le lycée professionnel
Les classes de CAP
Journée du Plan
académique de formation
(PAF)

Équipe

1 Inspecteur et 1 chargé
de mission
16 enseignants d'anglais
en classe de CAP
4 enseignants-chercheurs
(ADEF, LPL, LEST)
5 chefs d'établissement

3. Méthodologies mixtes (perspective interdisciplinaire avec 3 échelles d'analyses)

Cadre épistémologique constructiviste

Niveau Macro : volet quantitatif permettant de dresser un état des lieux

- Profils socio-démographiques et pratiques des enseignants de LP (dans et hors CAPture)
- Profils des élèves (sociaux et scolaires, rapport à l'école etc.)

Niveau Méso : volet qualitatif

- Analyse discursive d'entretiens permettant de comprendre la réalité des acteurs (inspecteurs, chef d'établissement, enseignants du dispositif, élèves de CAP)

Niveau Micro : volet qualitatif

- Pratiques des enseignants (observations de classe, autoconfrontations, **conception d'évaluations diagnostiques [travail avec les inspecteurs + focus groupe + conception + observation participante]**)

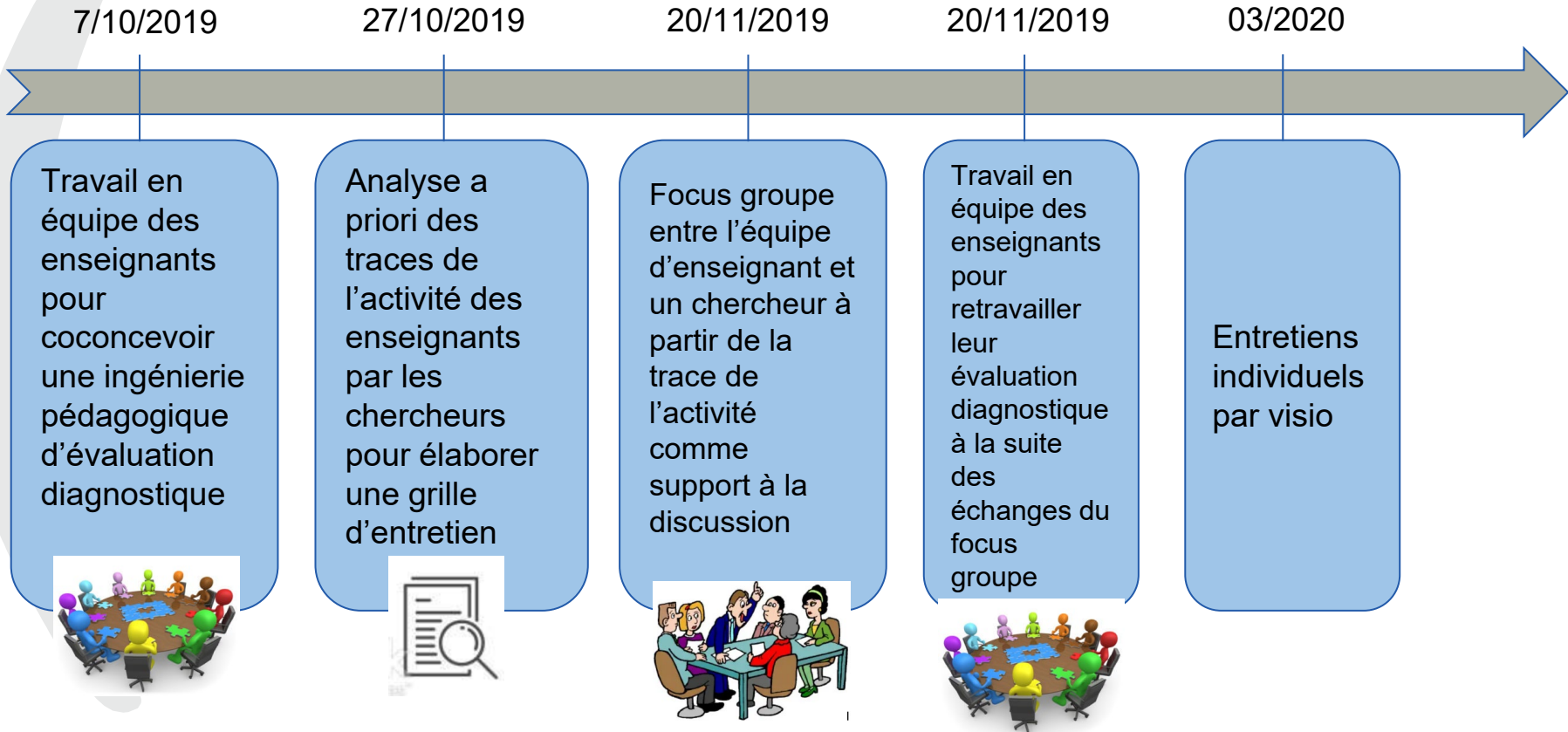
Terrain observé

Le lycée professionnel
Les classes de CAP
Journée du Plan
académique de formation
(PAF)

Équipe

1 Inspecteur et 1 chargé
de mission
16 enseignants d'anglais
en classe de CAP
4 enseignants-chercheurs
(ADEF, LPL, LEST)
5 chefs d'établissement

Méthodologie





4. Les résultats

L'évolution des évaluations diagnostiques avant et après le focus groupe

Focus
groupe

1. 1^{re} évaluation créée par les enseignants avant le focus groupe:

- Support de travail
- Exercices en fonction des compétences évaluées, parfois une consigne voire une description de l'évaluation
- Mode directif de vérification de la compréhension

2. 2^e version de l'évaluation des enseignants :

- Mode de vérification de la compréhension laissant l'élève plus autonome
- Travail collaboratif favorisé
- Ajout par un groupe d'une grille d'évaluation des compétences transversales

3. Intervention des chercheurs

Mise en forme:

- Une seule police de grande taille, interligne plus grand
- Ajout de lignes dans l'espace dédié aux réponses

4. Intervention des inspecteurs

Démarche davantage actionnelle :

1. Contextualisation de chaque évaluation
2. Consigne plus détaillée accompagnée de conseils:
 - organigrammes/étapes chronologiques
 - outils

L'évaluation : quelle perception des acteurs ?

Focus groupe avec les enseignants autour de la conception des évaluations diagnostiques

- Question du sens de l'évaluation
- Perception négative ou positive de l'évaluation (pour l'enseignant et pour l'élève)
- Nécessité d'explicitation du sens de l'évaluation aux élèves
- Évolution des perceptions lors de confrontation de postures différentes



5. Discussion et perspectives

Discussion - cadre théorique/données

- Planification et résolution collective d'un problème de conception d'ingénierie d'évaluation (co-conception - design-based research)
 - Le dispositif de formation (PAF)
 - L'évaluation diagnostique

- Mise en place collective de stratégies de changement pour transformer des situations professionnelles (constat validé par l'enquête)
 - Changer les représentations des enseignants (de CAPture) sur l'évaluation (contre l'évaluation stigmatisante)
 - Construire du sens et donner de la valeur aux apprentissages, assurer une dimension formative de l'évaluation et apprendre à évaluer les compétences transversales

- Construction d'un début de consensus sur l'évaluation
 - Persistance de désaccord sur certaines dimensions : des différences de pratiques pointées par une petite partie du collectif (les inspecteurs, notamment, co-concepteurs du dispositif de formation)
 - Vers une approche réflexive de l'évaluation de tous les acteurs

Bibliographie sélective

- Buisson-Fenet, H., & Rey, O. (Eds.). (2016). *Le lycée professionnel : relégué et avant-gardiste ?* Paris, France: Ens Editions.
- Calvez, C., Marcon, R., Gavini, C., Lugnier, M., & Blanc, V. (2018). *La voie professionnelle scolaire : viser l'excellence*. Retrieved from Paris: http://cache.media.education.gouv.fr/file/Fevrier/29/5/Rapport_Voie_professionnelle_2018_901295.pdf
- Jellab, A. (2017). *Enseigner et étudier en lycée professionnel aujourd'hui : éclairage sociologique pour une pédagogie réussie*. Editions L'Harmattan.
- Mottier Lopez, L. (2015). L'évaluation formative des apprentissages des élèves: entre innovations, échecs et possibles nouveaux par des recherches participatives. *Questions Vives*(23), 2-17. doi:10.4000/questionsvives.1692
- Mottier Lopez, L. (2017). *Évaluations formative et certificative des apprentissages. Enjeux pour l'enseignement*. Louvain-la-Neuve, Belgique: De Boeck.
- Morrisette, J. (2011). Vers un cadre d'analyse interactionniste des pratiques professionnelles. *Recherches qualitatives*, 30(1), 38-59.
- Morrisette, J. (2015). Une analyse interactionniste de la complémentarité des positions de savoir en recherche collaborative. *Carrefours de l'éducation*, 39(1), 103-118. Récupéré sur <http://revues.armand-colin.com/sciences-leducation/carrefours-leducation/carrefours-leducation-ndeg-39-12015/analyse-interactionniste-complementarite-positions-savoir-recherche>
- Sanchez, É., & Monod-Ansaldi, R. (2015). Recherche collaborative orientée par la conception. Un paradigme méthodologique pour prendre en compte la complexité des situations d'enseignement-apprentissage. *Education & didactique*, 9(2), 73-94. doi:10.4000/educationdidactique.2288
- Tardif, J., & Dubois, B. (2013). De la nature des compétences transversales jusqu'à leur évaluation: une course à obstacles, souvent infranchissables. *Revue française de linguistique appliquée*, 18(1), 29-45. Récupéré sur <https://www.cairn.info/revue-francaise-de-linguistique-appliquee-2013-1-page-29.htm>



Merci de votre attention
