



HAL
open science

**Europe centrale, Balkans, carte au 1:200 000. Dérivé n°
2. Edition austro-hongroise, routes et repères
géodésiques, 1911-1917, 35 feuilles**

Jean-Luc Arnaud

► **To cite this version:**

Jean-Luc Arnaud. Europe centrale, Balkans, carte au 1:200 000. Dérivé n° 2. Edition austro-hongroise, routes et repères géodésiques, 1911-1917, 35 feuilles. Site Web Cartomed - La cartothèque méditerranéenne, 2017. hal-04841036

HAL Id: hal-04841036

<https://amu.hal.science/hal-04841036v1>

Submitted on 13 Jan 2025

HAL is a multi-disciplinary open access archive for the deposit and dissemination of scientific research documents, whether they are published or not. The documents may come from teaching and research institutions in France or abroad, or from public or private research centers.

L'archive ouverte pluridisciplinaire **HAL**, est destinée au dépôt et à la diffusion de documents scientifiques de niveau recherche, publiés ou non, émanant des établissements d'enseignement et de recherche français ou étrangers, des laboratoires publics ou privés.



Distributed under a Creative Commons Attribution 4.0 International License

La cartotheque méditerranéenne

Maison méditerranéenne des sciences de l'homme, Aix-en-Provence

Europe centrale, Balkans, carte au 1:200 000 – Dérivé n° 2

Edition austro-hongroise, routes, repères géodésiques et autres informations, 1911-1917, au moins 70 feuilles

Entre 1911 et 1917, l'institut géographique militaire austro-hongrois de Vienne publie plusieurs versions thématiques de sa carte d'Europe centrale et des Balkans à l'échelle 1:200 000 [série D00]. Sur le fond topographique, les feuilles concernées sont surimprimées en rouge. Cette surimpression figure les informations thématiques mais aucune mention complémentaire, ni de titre, ni de date, ni de responsabilité. Ainsi, chaque feuille thématique existe aussi dans une version exclusivement topographique. Sa datation ne peut que reprendre celle de l'édition initiale. Cet ensemble se partage en quatre sous-séries mais compte-tenu du faible nombre des feuilles repérées, de la dispersion géographique des régions qu'elles représentent, et de la combinaison des aspects thématiques de certaines versions, il aurait été artificiel de les distribuer entre quatre notices séparées.

1. Routes principales – 25 unités géographiques repérées

Les principales voies de circulation sont surimprimées en rouge.

2. Repères géodésiques – 10 unités repérées

Les numéros de certains repères géodésiques sont surimprimés en rouge. Les feuilles de l'édition topographique comportent aussi des repères géodésiques et leurs numéros mais ils sont imprimés en noir. Dans cette version, les numéros sont plus visibles. Ils sont également moins nombreux, de multiples points anciens ne sont pas repris en rouge tandis que quelques nouveaux points sont ajoutés. Le maillage de la nouvelle numérotation est moins dense que le précédent, la distance entre chaque point est multipliée par deux ou par trois. Ce changement correspond peut-être à l'adoption de nouveaux moyens de relevés géodésiques, plus performants que les précédents, permettant de travailler à plus longue distance.

3. Routes principales et repères géodésiques – 35 unités repérées

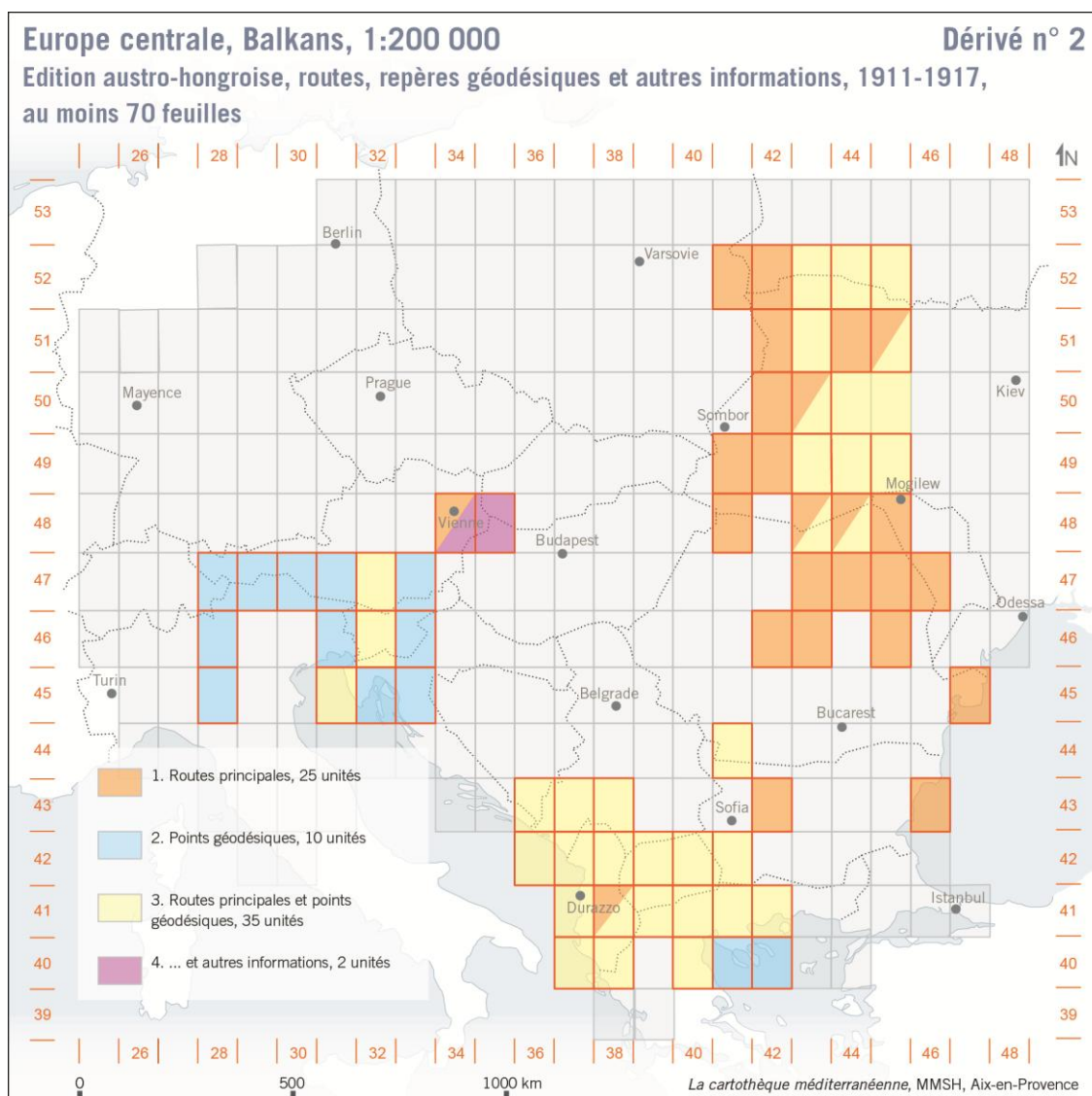
Malgré le peu de rapport entre ces deux catégories de données, elles sont regroupées sur pas moins de 35 feuilles.

4. Routes principales, repères géodésiques et autres informations – 2 unités repérées

Les deux feuilles regroupées dans cette catégorie portent chacune une double surimpression. Les routes principales et les numéros des repères géodésiques sont en rouge. La feuille *Wien* (34° 48') porte une surimpression complémentaire en violet qui figure les routes secondaires ; sur la feuille *Pressburg* (35° 48') un signe particulier figure les rétrécissements des voies de circulation. Chaque rétrécissement est doté d'un numéro imprimé en rouge et noir.

Quelle que soit la catégorie des informations qu'elles figurent, la plus grande part de ces feuilles porte également une numérotation qui atteste de leur appartenance à différentes sous-séries (voir p. 6 de **série D00**). Pour quelques unités géographiques, on trouve des feuilles de deux catégories.

La distribution géographique de ces feuilles semble être partagée entre trois régions. Celles de la seconde catégorie dominent au sud de l'Autriche tandis que pour l'Albanie, la Macédoine et le nord de la Grèce, celles de la troisième catégorie sont les plus abondantes. Cependant, les feuilles isolées, les unités couvertes par deux catégories et les exceptions interdisent de restituer d'éventuels périmètres, au contraire, elles invitent à penser qu'il ne s'agit peut-être pas de séries cartographiques mais d'ensembles plus lâches tels que des collections. En tout état de cause, il est notable que les 35 feuilles conservées par les archives nationales d'Autriche sont regroupées dans un même dossier, quel que soit leur thème.



Feuilles repérées : 104 documents correspondant à 79 titres et 70 unités géographiques. Collections : Archives nationales d'Autriche, Vienne, Office de métrologie et de topographie – BEV, Vienne

Jean-Luc Arnaud, Aix Marseille Univ, CNRS,
TELEMME, Aix-en-Provence, France,
mai 2016