



**HAL**  
open science

**Europe centrale, Balkans, carte au 1:200 000. Dérivé n°  
3. Edition austro-hongroise, aéronautique, 1914-1915, 1  
+ 13 feuilles**  
Jean-Luc Arnaud

► **To cite this version:**

Jean-Luc Arnaud. Europe centrale, Balkans, carte au 1:200 000. Dérivé n° 3. Edition austro-hongroise, aéronautique, 1914-1915, 1 + 13 feuilles. Site Web Cartomed - La cartothèque méditerranéenne, 2017. hal-04841054

**HAL Id: hal-04841054**

**<https://amu.hal.science/hal-04841054v1>**

Submitted on 13 Jan 2025

**HAL** is a multi-disciplinary open access archive for the deposit and dissemination of scientific research documents, whether they are published or not. The documents may come from teaching and research institutions in France or abroad, or from public or private research centers.

L'archive ouverte pluridisciplinaire **HAL**, est destinée au dépôt et à la diffusion de documents scientifiques de niveau recherche, publiés ou non, émanant des établissements d'enseignement et de recherche français ou étrangers, des laboratoires publics ou privés.



Distributed under a Creative Commons Attribution 4.0 International License

# La cartotheque méditerranéenne

Maison méditerranéenne des sciences de l'homme, Aix-en-Provence

## Europe centrale, Balkans, carte au 1:200 000 – Dérivé n° 3

Edition austro-hongroise, aéronautique, 1911 puis 1915, 1 + 14 feuilles

La première carte aéronautique au 1:200 000 publiée par l'institut géographique militaire de Vienne a été produite par dérivation de la carte austro-hongroise à la même échelle [série D00]. Les premières versions de cette carte sont mal documentées. Elles présentent l'intérêt de compter parmi les premiers exemples de cartes dédiées à la navigation aérienne. On dispose de trois sources qui ne permettent pas de restituer l'ensemble de la production aéronautique austro-hongroise des premières années mais seulement de poser quelques jalons.

1. Le rapport de l'Institut militaire austro-hongrois pour l'année 1911 cite une édition spéciale de 21 feuilles de la carte d'Europe centrale au 1:200 000 qui comporterait toutes les données disponibles collectées à l'usage des pilotes d'aéronefs<sup>1</sup>. Le rapport n'indique pas la région couverte par cette édition.

2. La seule feuille aéronautique repérée pour cette date – *Wien* – porte la mention *Ausgabe für Luftschiffer, 1911*. Elle a été produite par surimpression en rouge, ocre-jaune et bleu sur le fond topographique de l'édition alors la plus récente de la feuille *Wien*. La légende a été supprimée et remplacée par une légende dédiée aux nécessités de la navigation aérienne. Composée sur deux colonnes, elle compte douze postes. Les constructions qui peuvent servir de points de repère (clochers, cheminées, châteaux...) sont indiquées par un signe conventionnel – emprunté à la légende générale de l'édition topographique de la carte – imprimé en rouge gras. Ils sont accompagnés de numéros d'ordre qui renvoient à une liste publiée de manière indépendante (on n'en a pas repéré d'exemplaire). Des points d'altitude cotés, figurés par des triangles, sont aussi imprimés en rouge. Les zones urbanisées et les villages sont détourés en rouge et considérés comme des zones interdites ou dangereuses pour l'atterrissage. Au contraire, la plus grande part des routes sont repérées comme des lieux où il est possible d'atterrir, un signe particulier *Wichtiger Sattel* indique les rétrécissements importants sur ces routes.

Les informations aéronautiques comportent une particularité. Vienne compte alors deux aérodromes, un pour les avions, un autre pour les Zeppelins. Pour les aider à s'orienter, les marges de la carte portent des flèches qui indiquent les directions à suivre depuis ces points pour rejoindre les plus grandes villes des environs (Budapest, Graz, Brünn...). Enfin, la déclinaison magnétique (relevée en 1911) est aussi tracée en rouge dans les marges de la

---

<sup>1</sup>. « 21 Evidenzexemplaren der Generalkarte 1:200 000 mit sämtlichen erlangbaren Daten für Luftschifferzwecke », *Mitteilungen des Kaiserl. Königl., Militär-Geographischen Institutes Herausgegeben auf befehl des K. K. Reichs-Kriegs-Ministeriums*, Wien, Verlag des K. K. Militär-Geographischen Institutes, XXXI Band 1911, 1912, p. 23.

feuille. Ce document comporte toutes les caractéristiques d'une feuille de série mais les éventuelles autres feuilles n'ont pas été repérées dans les collections consultées.

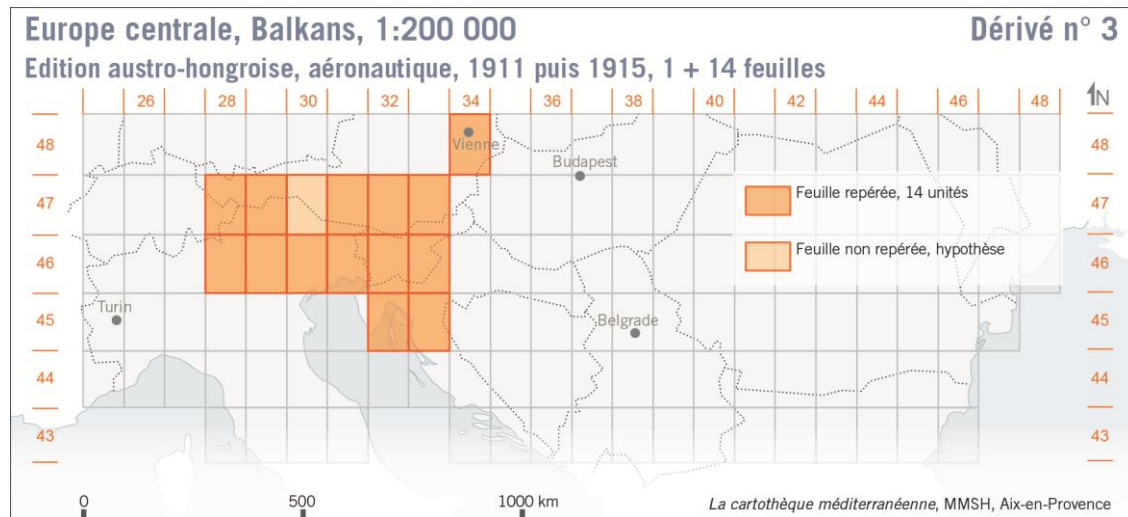
### Légende

Elektrisch beleuchter Ort	Lieu éclairé à l'électricité
Elektrisch beleuchter Bahnhof	Gare éclairée à l'électricité
Elektrische Bahn (Tramway) mit Oberleitung	Tramway électrique avec caténaire
Autoomnibuslinie mit Oberleitung	Ligne d'omnibus avec caténaire
oder oberirdische Starkstromleitung	ou ligne électrique aérienne
Wasserstoffgas – Anstalt	Usine d'hydrogène
Lenkeballonhalle	Hangar à dirigeable
Flugmaschinenhangar	Hangar pour appareils volants
Hohe Fabriksschlote	Haute cheminée d'usine
Gefahr- und Verbotzone	Danger et zone interdite
Gefährlich zu landen	Zone dangereuse pour l'atterrissage
Wichtiger Sattel	Rétrécissement important (sur une route)
Exerzierplatz, zugleich Landungshafen	Terrain d'exercice pouvant servir pour atterrir

3. Un ensemble homogène, dont la charte graphique est sensiblement différente de celle de la feuille de 1911, a été publié par l'institut géographique militaire quelques années plus tard. Les feuilles repérées ne portent pas de date d'édition mais, d'une part, leurs fonds topographiques sont datés de 1914 ou bien de 1915 et, d'autre part, toutes les feuilles conservées par les archives de Office de métrologie et de topographie de Vienne – BEV portent la mention tamponnée : *Lithographieabteilung 21 sep. 1915*, elle indique que l'édition est soit de cette date, soit antérieure. Cet ensemble représente une région située aux frontières de l'Autriche avec l'Italie et la Yougoslavie. Ses feuilles portent des indications complémentaires sur-imprimées en rouge et jaune. Ce sont des informations relatives à la navigation aérienne : lignes électriques, édifices remarquables, tours, pistes d'atterrissage... La légende est sensiblement différente de celles portées sur la feuille publiée en 1911. A part la légende complémentaire, cette carte ne porte aucune mention particulière, ni de date, ni de responsabilité.

### Légende imprimée en rouge et jaune

Elektrisch beleuchteter Ort	Lieu éclairé à l'électricité
Elektrische Schwebbahn	Chemin de fer électrique
Sonstige	Divers (figure linéaire)
Wasserstoffgas Anstalt	Usine d'hydrogène
Lenkballonhalle	Hangar à dirigeable
Flugmaschinenhangar	Hangar pour appareils volants
Zur landung geeignetes Gelände, wie Exz. Pl.	Site aménagé pour l'atterrissage
Notlandungsplätze	Site d'atterrissage d'urgence
Elektrizitätsanlage	Centrale électrique
Vorherrschende Windrichtung	Direction des vents dominants
Wirbelwind	Tourbillon (de vent)



Feuilles repérées : 27 documents correspondant à 14 titres et autant unités géographiques. Collections : Office de métrologie et de topographie – BEV, Vienne, Archives nationales d’Autriche, Vienne.

Jean-Luc Arnaud, Aix Marseille Univ, CNRS,  
TELEMME, Aix-en-Provence, France,  
mai 2016