



**HAL**  
open science

## Europe centrale, Balkans, carte au 1:200 000. Dérivé n° 8. Edition française, 1915-1921, 216 feuilles

Jean-Luc Arnaud

### ► To cite this version:

Jean-Luc Arnaud. Europe centrale, Balkans, carte au 1:200 000. Dérivé n° 8. Edition française, 1915-1921, 216 feuilles. Site Web Cartomed - La cartothèque méditerranéenne, 2016. hal-04841113

**HAL Id: hal-04841113**

**<https://amu.hal.science/hal-04841113v1>**

Submitted on 13 Jan 2025

**HAL** is a multi-disciplinary open access archive for the deposit and dissemination of scientific research documents, whether they are published or not. The documents may come from teaching and research institutions in France or abroad, or from public or private research centers.

L'archive ouverte pluridisciplinaire **HAL**, est destinée au dépôt et à la diffusion de documents scientifiques de niveau recherche, publiés ou non, émanant des établissements d'enseignement et de recherche français ou étrangers, des laboratoires publics ou privés.



Distributed under a Creative Commons Attribution 4.0 International License

# La cartotheque méditerranéenne

Maison méditerranéenne des sciences de l'homme, Aix-en-Provence

## Europe centrale, Balkans 1:200 000 – Dérivé n° 8

Edition française, 1915-1921, 216 feuilles

Dès le début de la Première Guerre Mondiale, le Service géographique de l'armée française – SGA – publie une carte d'Europe centrale et des Balkans au 1:200 000 par reproduction de celle à la même échelle publiée par le l'institut géographique militaire austro-hongrois à partir de 1886 [série D00]. La version française compte plus de 200 feuilles. Leur plus grande part ne porte pas de date mais l'institut géographique national conserve des épreuves d'imprimerie dont les mentions manuscrites datent les travaux de reproduction à partir de juin 1915 (feuille *Kavala*). Le début de cette période correspond à l'engagement de l'armée française sur le front oriental, dans la région de Salonique en particulier. Cette édition est une reproduction terme à terme de l'original, elle a été réalisée par des procédés photographiques de manière à réduire au minimum les interventions humaines. La figuration cartographique ne semble pas avoir été modifiée. Cependant, alors que l'original est imprimé en quatre couleurs, la version du SGA en compte seulement trois. Le brun, qui représente le relief dans la version austro-hongroise, a été imprimé en noir. Par ailleurs, la plupart des reproductions comporte aussi toutes les mentions originales d'échelle, de responsabilité, de date, de légende... On note cependant quelques modifications. Par exemple, feuille 40° 53°, *Łomża* est devenu *Lomża*, feuille 40° 51°, les mentions *Inland nach Kartenrevision 1897* (en bas au centre) et *1911* (en bas à droite) sont supprimées dans l'édition française. En fonction des informations ajoutées ou supprimées par le SGA, cette édition se décline en trois types :

Type A. Les feuilles portent une mention explicite du SGA. 198 feuilles de ce type ont été repérées, elles correspondent à 150 unités du tableau d'assemblage. Cette mention peut prendre plusieurs formes :

\* Une mention imprimée en italiques placée au-dessous du bord inférieur du cadre de la feuille :

*\* Reproduit et imprimé au Service géographique de l'Armée en 19xx pour l'usage exclusif de l'Armée.*

*\* Reproduit et imprimé au Service géographique de l'Armée pour l'usage exclusif de l'Armée.*

*\* Imprimerie Xingographique du Service Géographique de l'Armée.*

\* Une mention imprimée en couleurs, verticalement, le long de la partie inférieure du bord droit ou gauche de la feuille. Cette mention débute par S.G.A., elle est suivie par une suite de trois ou quatre nombres, chacun dans une couleur particulière. Ainsi par exemple : S.G.A. 506. 507. 508. Ou bien S.G.A. 2025 2026 2027 2032. Chaque nombre, composé de trois ou quatre chiffres, est imprimé dans une des couleurs de la planche : noir, bleu et vert ou : noir, bleu, bleu clair et vert. La suite de nombres est particulière à chaque feuille (elle n'a rien à voir avec le numéro propre de la feuille). Cette numérotation semble correspondre à celle des plaques

de zinc utilisées pour l'impression. Seulement 22 feuilles de ce type portent également la date de leur reproduction (entre 1916 et 1921). Deux feuilles portent une date codée sous la forme alors en vigueur au SGA : « 12021 » pour : décembre 1921 ; le signe 0 sépare le numéro du mois de celui de l'année. Les autres feuilles portent les mêmes dates que les versions de l'édition originale.

Type B. Les feuilles sont recomposées. 12 feuilles de ce type ont été repérées, elles correspondent à 9 unités du tableau d'assemblage.

Ces feuilles ne portent aucune date ni aucune mention qui rappelle le service géographique de l'armée austro-hongroise, l'encadrement de la zone de figuration géographique est réduit à un simple trait noir et une échelle graphique, libellée en français, est placée dans la marge inférieure de chaque feuille. Plusieurs feuilles portent la mention : *Imprimerie Xingographique du Service Géographique de l'Armée*, les autres sont identifiables seulement sur la base de leur mise en page et de leur facture.

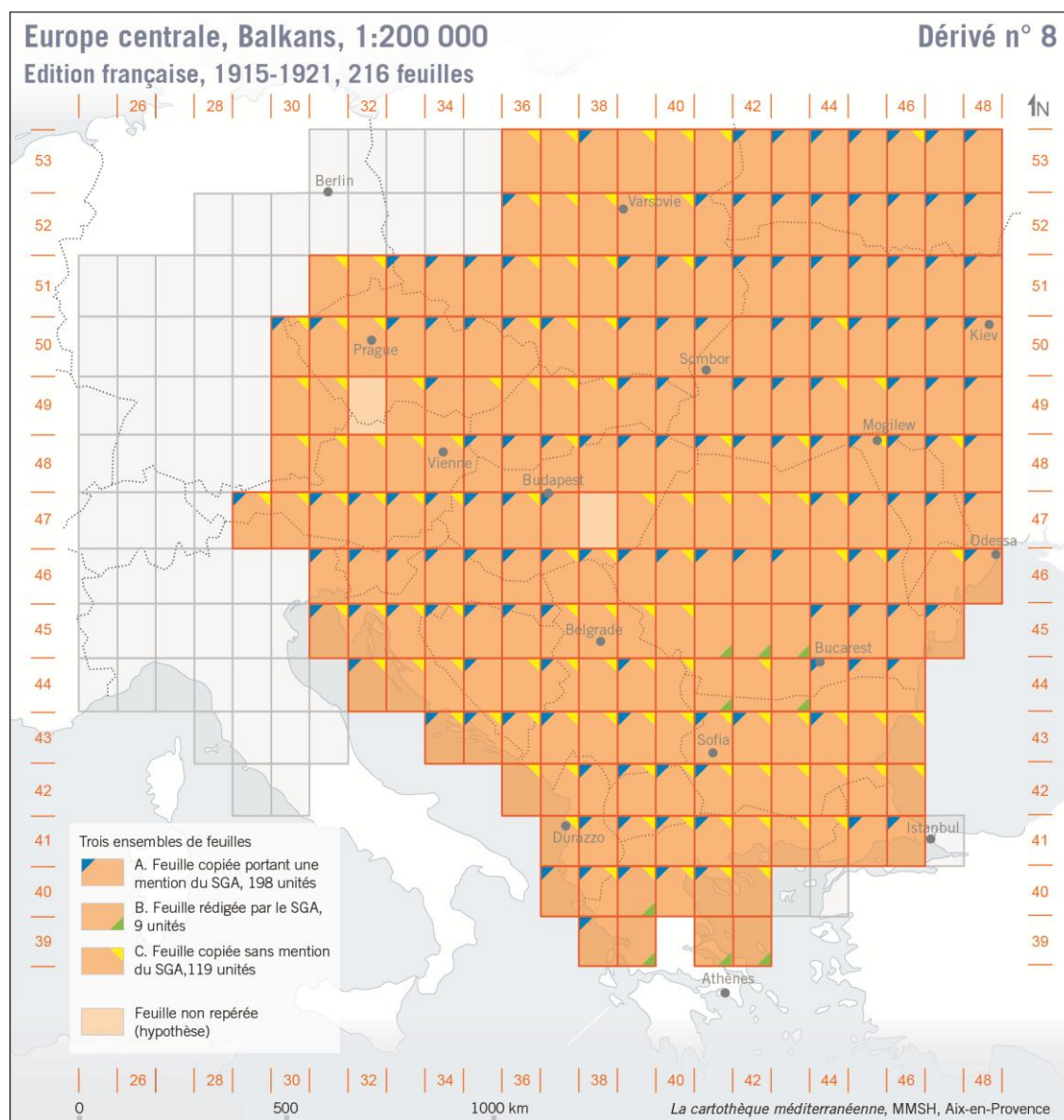
Les feuilles de ce type correspondent à une situation particulière. Les unités géographiques qu'elles représentent n'étaient pas encore couvertes par la carte austro-hongroise au début de la Grande Guerre, leurs premières éditions datent de 1914 et 1915 et, pour deux feuilles de l'édition française (40° 39' et 41° 39'), il n'a jamais existé d'édition austro-hongroise. A ce moment-là, les cartes n'étaient plus en vente libre et les militaires français ont dû recourir à d'autres sources pour combler les vides laissés par leur documentation. Ces sources n'ont pas été identifiées mais, de toute évidence, elles ont été multiples, certaines feuilles sont imprimées en deux couleurs seulement, leur facture indique qu'elles résultent de l'agrandissement de cartes à plus petite échelle.

Type C. Les feuilles ne portent aucune mention complémentaire. 126 feuilles de ce type ont été repérées, elles correspondent à 119 unités du tableau d'assemblage. On repère les feuilles de ce type par leur facture : la reproduction des tracés est de bien moindre qualité que sur les originaux et le nombre des couleurs est réduit à trois.

La répartition géographique témoigne d'une assez forte complémentarité entre les types A et C. On trouve cependant de nombreux doublons, ils montrent que les trois types ne sont pas exclusifs : une soixantaine de feuilles ont été reproduites à la fois suivant le type A et suivant le type C. La production semble avoir été assez abondante ; pour les feuilles *Elbassan* (38° 41') et *Monastir* (39° 41') par exemple, on ne compte pas moins de quatre éditions différentes, deux de type A et autant de type C. La documentation disponible ne permet pas de préciser dans quel ordre ces différentes reproductions ont été imprimées et, de manière générale, l'original austro-hongrois est toujours le même pour les différentes éditions d'une feuille. La feuille 36° 42' *Cattaro* constitue une exception, elle a été publiée deux fois suivant le type C, à partir de deux originaux différents, un de 1908, l'autre de 1913.

La collection source est très disparate, les dates des feuilles s'étalent entre 1896 et 1919. Pour les plus anciennes, on compte deux ou trois éditions austro-hongroises plus récentes que celles reproduites mais les militaires français n'en avaient probablement pas connaissance.

Le SGA ne semble pas avoir publié de feuilles de cette série en 1920, on en trouve une seule pour 1921 – *Vodena* –, la production reprend ensuite en 1935 avec une autre série plus facilement identifiable mais dont le périmètre est plus restreint [série D11]. Voir également l'édition franco-serbe de 1917-1918 [série D19].



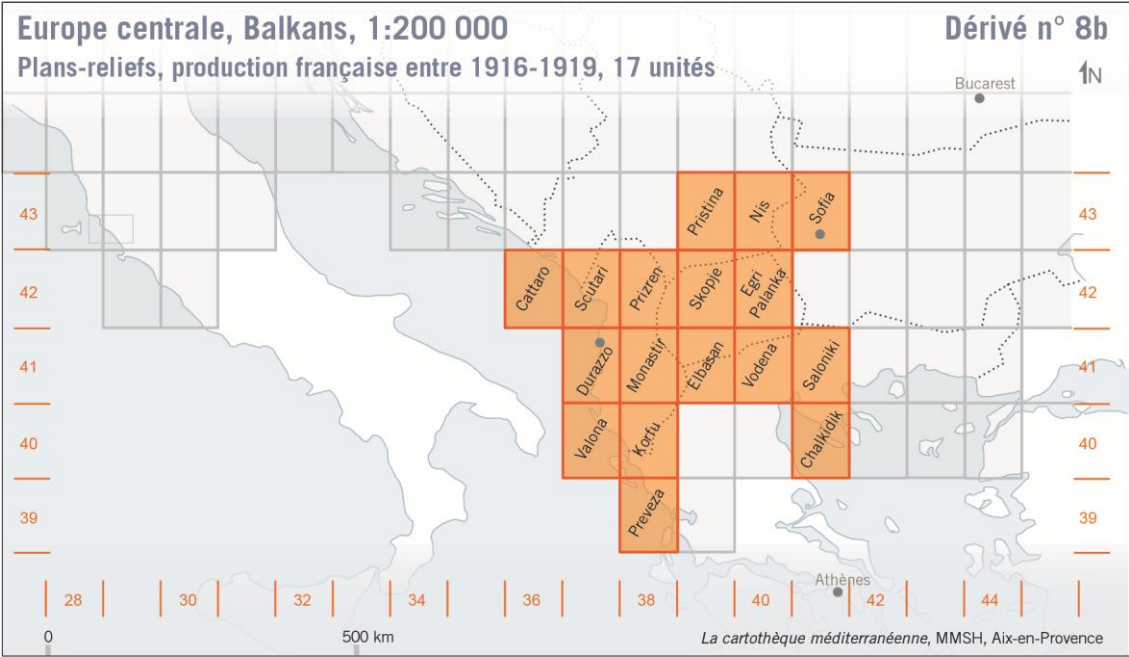
Feuilles repérées : 974 documents correspondant à 338 titres et 213 unités géographiques. Principales collections : Institut géographique national, Paris, Université Paris 8, Saint-Denis, Bibliothèque de géographie, Paris, Université de Bordeaux 3, Bordeaux, Bibliothèque de Géographie, Paris, Université d'Aix-Marseille, Aix-en-Provence...

### **Plans-reliefs de production française, entre 1916 et 1919, 17 unités – Dérivé n° 8b**

Pour 17 feuilles de cette édition, l'armée française a également produit des plans-reliefs. Ces documents sont attestés par un tableau d'assemblage publié en 1924 dans le rapport du Service géographique de l'armée pour les années 1914-1919<sup>1</sup>. Le texte du rapport ne mentionne pas ces reliefs et on n'en a pas repéré d'exemplaire, ni à l'IGN ni ailleurs. Ces

<sup>1</sup>. *Rapport des travaux exécutés du 1<sup>er</sup> août 1914 au 31 décembre 1919 (Rapport de Guerre)*, Paris, Service géographique de l'armée, 1924, planche XXI.

documents figurent le nord de la Grèce, l'Albanie, la Macédoine, le Kosovo, le sud de la Serbie et une partie de la Bulgarie.



# Feuilles et extraits exemplaires

Type A



Feuille *Josefstat* – 34° 50', Paris, Service géographique de l'armée, [s.d., vers 1918]. Coll. IGN.  
Les extraits qui suivent, reproduits à l'échelle un, sont tirés de la même feuille.



Gauche de la marge inférieure, mention de responsabilité et éléments de légende de l'édition originale



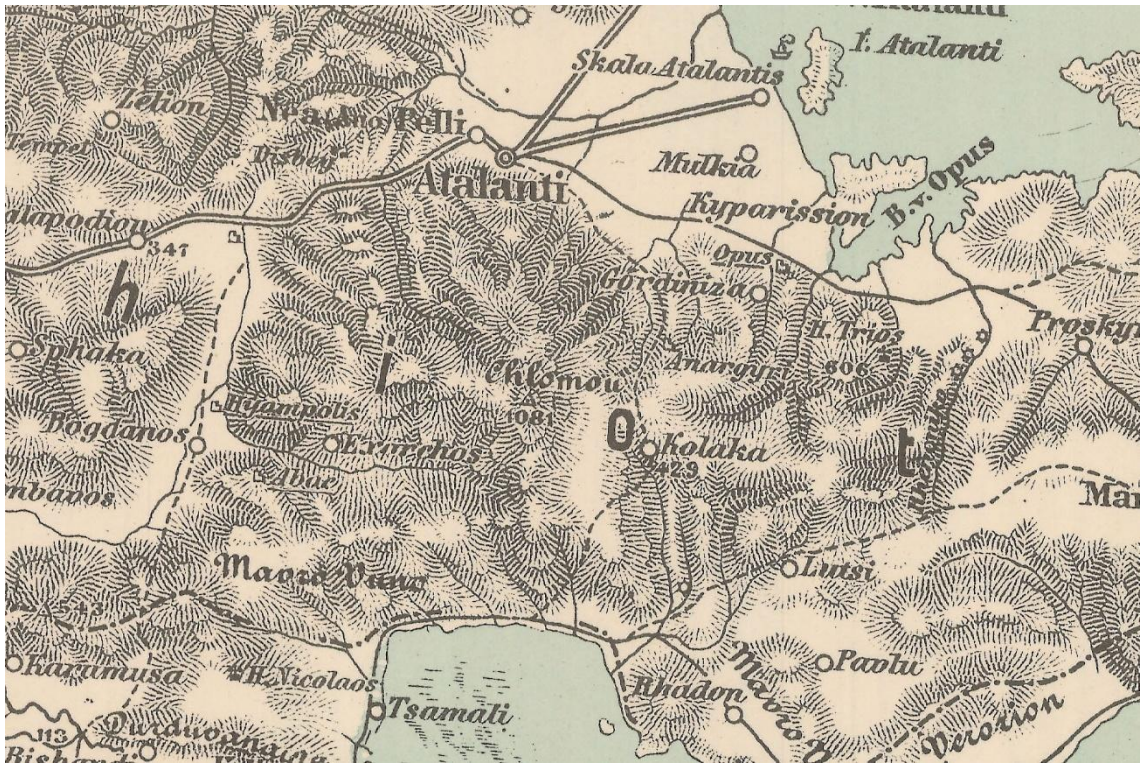
Feuille Spalato - 34° 44', Paris, Service géographique de l'armée, [s.d. vers 1917]. Coll. IGN

Type B



Feuille Volos – 41° 39', Paris, Service géographique de l'armée, vers 1917. Coll. IGN.  
Les extraits qui suivent, reproduits à l'échelle un, sont tirés de la même feuille.





Droite de la marge inférieure, mention de responsabilité

Jean-Luc Arnaud, Aix Marseille Univ, CNRS,  
TELEMME, Aix-en-Provence, France,  
mai 2016