



HAL
open science

Europe centrale, Balkans, carte au 1:200 000. Dérivé n° 19. Edition française, Autriche, Italie du nord, Slovénie, 1932–1945, 22 feuilles

Jean-Luc Arnaud

► **To cite this version:**

Jean-Luc Arnaud. Europe centrale, Balkans, carte au 1:200 000. Dérivé n° 19. Edition française, Autriche, Italie du nord, Slovénie, 1932–1945, 22 feuilles. Site Web Cartomed - La cartothèque méditerranéenne, 2016. hal-04845443

HAL Id: hal-04845443

<https://amu.hal.science/hal-04845443v1>

Submitted on 14 Jan 2025

HAL is a multi-disciplinary open access archive for the deposit and dissemination of scientific research documents, whether they are published or not. The documents may come from teaching and research institutions in France or abroad, or from public or private research centers.

L'archive ouverte pluridisciplinaire **HAL**, est destinée au dépôt et à la diffusion de documents scientifiques de niveau recherche, publiés ou non, émanant des établissements d'enseignement et de recherche français ou étrangers, des laboratoires publics ou privés.



Distributed under a Creative Commons Attribution 4.0 International License

La cartotheque méditerranéenne

Maison méditerranéenne des sciences de l'homme, Aix-en-Provence

Europe centrale, Balkans, carte au 1:200 000 – Dérivé n° 19

Edition française, Autriche, Italie du nord, Slovénie, 1935–1945, 22 feuilles

Au milieu des années trente, le Service géographique de l'armée française s'intéresse à la région située entre l'Autriche et le nord de la mer Adriatique. Dans ce contexte, il en prépare une carte à l'échelle 1:200 000 dont la plus grande part du contenu est tirée de celle à la même échelle publiée par l'institut géographique militaire austro-hongrois entre 1886 et 1919 [série D00]. Elle reprend également son mode de découpage des feuilles, son principe de numérotation et conserve le méridien de l'île de Fer pour l'indication des longitudes.

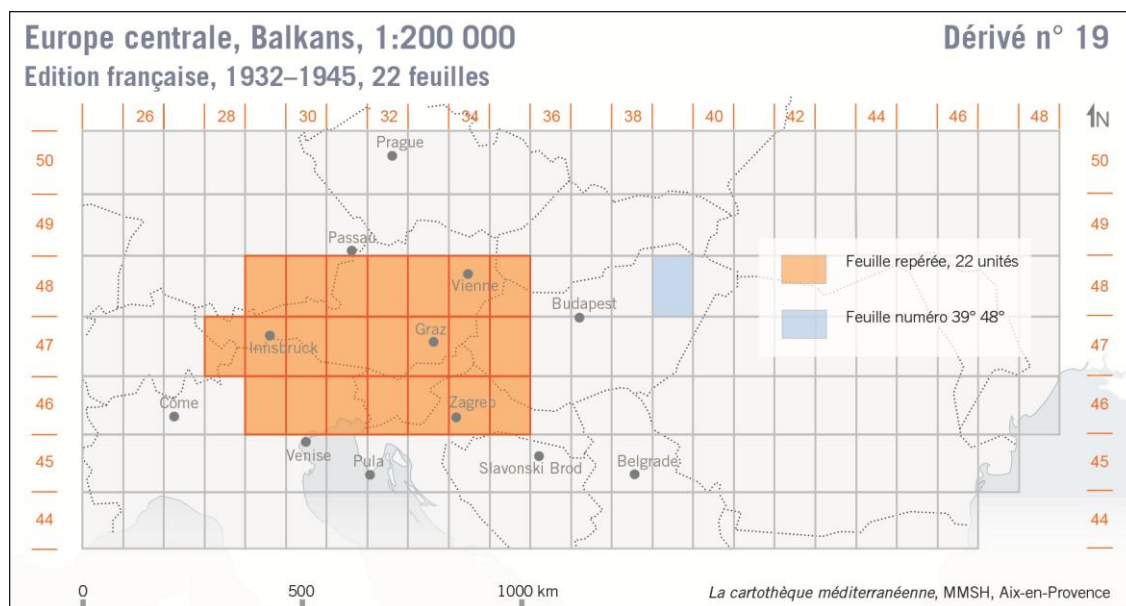
Cette carte, partagée en 22 feuilles, succède à celle publiée par le même établissement entre 1915 et 1921 [série D8] mais elle ne la remplace pas dans la mesure où son périmètre est bien moins large. Il couvre seulement l'Autriche et une partie de la Suisse, de la Bavière et de l'Italie du nord.

Les plus anciennes feuilles repérées datent en 1935. Elles se partagent entre deux ensembles. Le premier regroupe des feuilles publiées en 1935 et 1936, le second est composé de tirages effectués en 1945. Le mode de datation des feuilles est assez simple. Toutes portent la mention *reproduit et imprimé (...) en 1935 (ou 1936)*, sept feuilles portent également la mention *tirage de*, suivie de l'indication du mois en lettres (de avril à septembre) et de 1945.

Cette carte est tout d'abord une copie en trois couleurs de l'édition austro-hongroise qui en compte quatre. Le brun original, qui représente le modelé du terrain, a été imprimé en noir. Cette modification nuit fortement à la clarté du document en particulier dans les zones de montagnes. De nombreux toponymes, imprimés aussi en noir, sont illisibles. Suivant une mention portée sur plusieurs feuilles, son contenu topographique résulterait d'une actualisation effectuée à partir d'une carte italienne à l'échelle 1:100 000 et datée de 1932. Au contraire de la première édition française, celle-ci a été francisée de telle manière qu'elle est facile à identifier. Cette transformation ne porte pas sur le champ cartographique mais sur les marges. Les rédacteurs ont supprimé toutes les mentions de responsabilité et d'échelle des originaux. Pour les dates, ils ont conservé seulement celle inscrite dans l'angle inférieur-droit et ont supprimé toutes les mentions de révision et/ou de réédition. Ces indications ont été remplacées par une mention du Service géographique de l'Armée (sous des formes diverses), une échelle en français et une mention datée de reproduction ou de tirage. En outre, la plupart des feuilles portent aussi, en marge supérieure, le titre générique *Europe Centrale 200.000^e*. La seule exception à ces règles (feuille 31°48' de 1945) porte une mention originale de *Nachträge* [Compléments], héritée de la version originale.

La mention la plus fréquente portée sur les feuilles : *Reproduit et Imprimé au Service Géographique de l'Armée pour l'usage exclusif de l'Armée en 19xx*, témoigne du caractère

militaire de cette carte, particularité confirmée par les rapports du service géographique qui sont totalement muets à son égard¹.



Feuilles repérées : 39 documents correspondant à 24 titres et à 22 unités géographiques. Collections : Institut géographique national, Paris, Université Paris 8, Saint-Denis.

¹ . *Rapport sur les travaux exécutés / en 1929 et 1930 / en 1932 et 1933 / en 1934 et 1935 / en 1936 et 1937*, Paris, Service géographique de l'armée, 1931 / 1934 / 1936 / 1938.

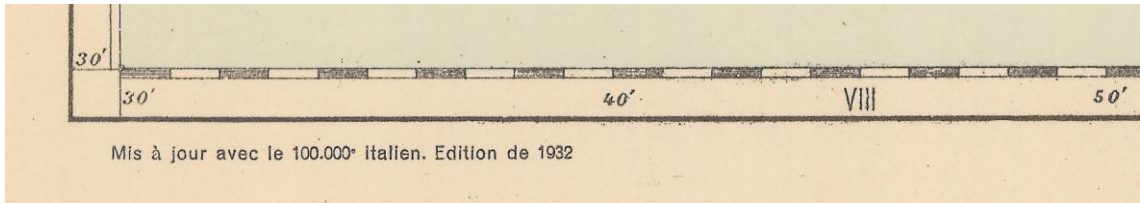
Feuille et extraits exemplaires



Feuille *Triest* – 31° 46', Paris, Service géographique de l'armée, 1935. Coll. IGN.
Les extraits qui suivent, reproduits à l'échelle un, sont tirés de la même feuille.



Gauche de la marge supérieure, titre de la série



Gauche de la marge inférieure, mention de source



Droite de la marge inférieure, mention de responsabilité et date