



HAL
open science

**Europe centrale, Balkans, carte au 1:200 000. Dérivés n°
20 et 20b. Edition civile autrichienne, 1936-1948, 26
feuilles**

Jean-Luc Arnaud

► **To cite this version:**

Jean-Luc Arnaud. Europe centrale, Balkans, carte au 1:200 000. Dérivés n° 20 et 20b. Edition civile autrichienne, 1936-1948, 26 feuilles. Site Web Cartomed - La cartothèque méditerranéenne, 2016. hal-04845454

HAL Id: hal-04845454

<https://amu.hal.science/hal-04845454v1>

Submitted on 14 Jan 2025

HAL is a multi-disciplinary open access archive for the deposit and dissemination of scientific research documents, whether they are published or not. The documents may come from teaching and research institutions in France or abroad, or from public or private research centers.

L'archive ouverte pluridisciplinaire **HAL**, est destinée au dépôt et à la diffusion de documents scientifiques de niveau recherche, publiés ou non, émanant des établissements d'enseignement et de recherche français ou étrangers, des laboratoires publics ou privés.



Distributed under a Creative Commons Attribution 4.0 International License

La cartotheque méditerranéenne

Maison méditerranéenne des sciences de l'homme, Aix-en-Provence

Europe centrale, Balkans, carte au 1:200 000 – Dérivés n° 20 et 20b

D20. Edition civile autrichienne, 1936-1948, 26 feuilles

Au milieu des années trente, la production cartographique autrichienne est partagée entre le *Militärgeographisches Institut* [Institut géographique militaire], fondé en 1839 et le *Bundesamt für Eich- und vermessungswesen* – BEV – [Office (fédéral) de métrologie et de topographie], établissement civil créé en 1905. Le premier est chargé de la cartographie à petite échelle, à partir du 1 :75 000, tandis que le BEV travaille aux plans plus détaillés. A partir de 1936, le BEV élargi le spectre des échelles de sa production et s'engage dans la publication d'une carte civile à l'échelle 1:200 000. Cette carte suit les principes de découpage et de numérotation de celle à la même échelle publiée à partir de 1886 par l'Institut militaire austro-hongrois [série D00].

Cette carte est la première édition civile autrichienne au 1:200 000. Au contraire de la version militaire, elle est à usage national et compte seulement 26 feuilles dont la plus grande part couvre des territoires autrichiens. Son périmètre est très réduit par rapport aux éditions militaires précédentes. Il déborde au sud sur la Slovénie mais préfigure celui de la série nationale publiée à partir de 1953, en 23 feuilles seulement [série D47].

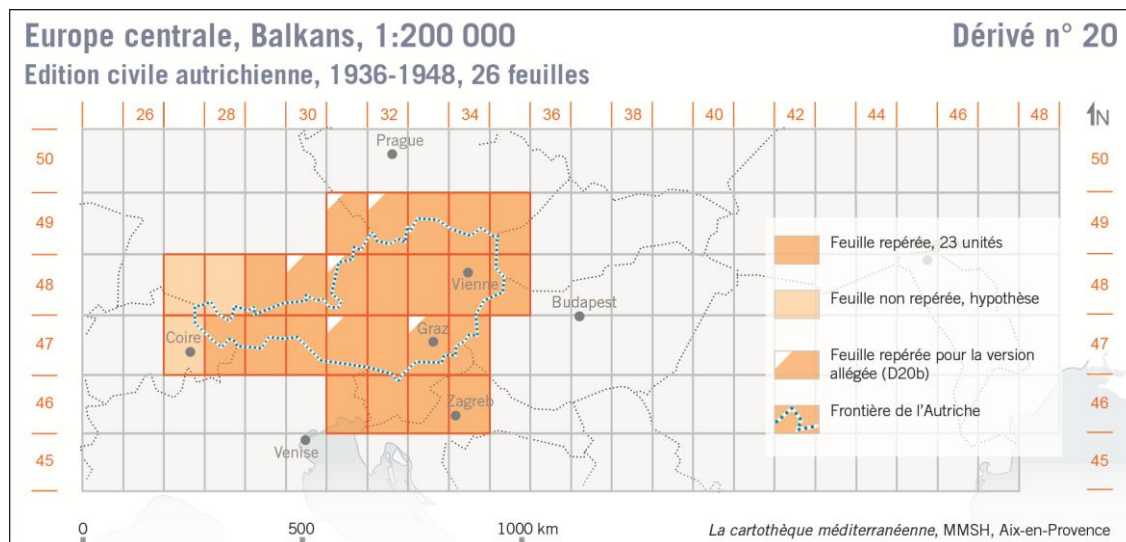
Suivant un principe semblable à celui de l'édition militaire publiée entre 1920 et 1937 [série D15], chaque feuille porte deux dates inscrites verticalement : celle inscrite dans l'angle inférieur-gauche est la date de la source la plus récente utilisée (la dernière actualisation le plus souvent) ; celle placée dans l'angle inférieur-droit, sous la forme *VI.47*, correspond à sa publication. Elle n'est jamais antérieure à la première.

Ce mode de datation permet de suivre le cheminement de la documentation entre les deux organismes autrichiens chargés de cartographie. Par exemple, pour la feuille *Bruneck* (30° 47'), il existe une édition militaire de 1936 et une édition civile de 1945 qui portent la même mention de date en bas à gauche *10.III.36*. La mention de responsabilité est indiquée, au centre de la marge inférieure de chaque feuille, au-dessous de l'échelle graphique, dans la formule *Druck u. Verlag: Amt für Eich- u. Vermessungswesen*. Suivant les versions antérieures, les coordonnées géographiques sont exprimées en degrés, depuis le méridien de l'île de Fer pour les longitudes. Le mode de désignation et de numérotation des feuilles est également le même.

Cette carte a été publiée en deux versions. Une version en couleurs régulières et une version allégée – en gris et bleu clair seulement. Cette édition, dont les feuilles portent exactement les mêmes mentions que celles de l'édition régulière, semble correspondre à un fond de travail destiné à la cartographie de données thématiques ou à la préparation de travaux d'aménagement du territoire (cf. *infra* série D20b).

A partir de 1953, cette carte est progressivement remplacée par une version basée sur un nouveau relevé topographique de l'ensemble du pays [série D47]. La production de cette carte s'achève en 1948. Le territoire autrichien est alors occupé par les Alliés. L'organisme

militaire chargé de la cartographie depuis 1938, le *Hauptvermessungsabteilung XIV*, est démantelé à l'issue de la guerre. Le BEV prend alors en charge l'ensemble de la production cartographique nationale, qu'elle soit civile ou bien militaire (comme c'est le cas en France à partir de 1940). C'est dans ce contexte que la carte au 1:200 000 reste en service pendant encore un demi-siècle à travers pas moins de treize éditions, civiles ou bien militaires [séries D47 à D53].



Feuilles repérées : 54 titres correspondant à 23 unités géographiques. Collections : Université Paris 8, Saint-Denis, Bibliothèque nationale de France, Paris, Archives militaires d'Allemagne – MGFA, Potsdam, Bibliothèque nationale d'Autriche, Vienne, Institut géographique national, Paris.

D20b. Edition civile autrichienne, version allégée, 1936-1948, au moins 6 feuilles

A partir de sa carte d'Autriche au 1:200 000, le BEV publie simultanément une version allégée pour servir à la cartographie de données thématiques ou à la préparation de travaux d'aménagement du territoire. Les feuilles portent exactement les mêmes mentions que celles de l'édition en couleurs régulières. Les informations topographiques, sans les hachures qui figurent le modelé du terrain sur la version initiale, sont reproduites en gris et bleu clair. A partir de 1953, cette carte est remplacée par une nouvelle édition [série D47b].

Feuilles repérées : 6 titres correspondant à autant d'unités géographiques. Bibliothèque nationale d'Autriche, Vienne.

Jean-Luc Arnaud, Aix Marseille Univ, CNRS,
TELEMME, Aix-en-Provence, France,
mai 2016