



HAL
open science

**Europe centrale, Balkans, carte au 1:200 000. Dérivé n°
40. Edition allemande, aéronautique, 1943-1945, env.
168 feuilles – Fliegerausgabe**

Jean-Luc Arnaud

► **To cite this version:**

Jean-Luc Arnaud. Europe centrale, Balkans, carte au 1:200 000. Dérivé n° 40. Edition allemande, aéronautique, 1943-1945, env. 168 feuilles – Fliegerausgabe. Site Web Cartomed - La cartothèque méditerranéenne, 2016. hal-04846355

HAL Id: hal-04846355

<https://amu.hal.science/hal-04846355v1>

Submitted on 16 Jan 2025

HAL is a multi-disciplinary open access archive for the deposit and dissemination of scientific research documents, whether they are published or not. The documents may come from teaching and research institutions in France or abroad, or from public or private research centers.

L'archive ouverte pluridisciplinaire **HAL**, est destinée au dépôt et à la diffusion de documents scientifiques de niveau recherche, publiés ou non, émanant des établissements d'enseignement et de recherche français ou étrangers, des laboratoires publics ou privés.



Distributed under a Creative Commons Attribution 4.0 International License

La cartothèque méditerranéenne

Maison méditerranéenne des sciences de l'homme, Aix-en-Provence

Europe centrale, Balkans 1:200 000 – Dérivé n° 40

Edition allemande, aéronautique, 1943-1945, env. 168 feuilles – *Fliegerausgabe*

Pour faciliter le repérage aérien en Europe centrale et dans les Balkans, l'armée de l'air allemande publie une carte particulière, à l'échelle 1:200 000, à partir de 1943. Le découpage de ses feuilles suit celui des autres cartes de la même région à la même échelle. Comme elles, elle tire la plus grande part de son contenu de celle à la même échelle, publiée par l'institut géographique militaire austro-hongrois entre 1886 et 1919 [série D00].

Cette carte compte environ 168 unités, elle couvre l'ensemble de la péninsule balkanique et le sud de l'Europe centrale mais les feuilles repérées ne permettent pas de restituer son périmètre avec certitude. La plus grande part de cette carte a été publiée en 1943 et 1944, on compte seulement trois unités datées de 1945.

Cette carte a été produite par surimpression, en rouge ou bien en orange, d'informations spécifiques à la navigation aérienne (quadrillage, numérotation, explications, mention de responsabilité, date...) sur des feuilles de cartes topographiques, publiées par l'armée allemande quelques années plus tôt. Les feuilles de cette carte sont facilement identifiables dans la mesure où les couleurs rouge et orange ne sont pas utilisées dans les versions topographiques. De manière générale, les fonds appartiennent à deux séries différentes.

1. *Generalkarte v. Mitteleuropa...* [série D26]

Les feuilles de l'édition aéronautique imprimée sur cette base comportent toutes la mention de responsabilité de l'original : *Gen St d H Abt f Kr Kart und Verm W(es)* et la mention complémentaire : *Generalstab der Luftwaffe, 7. Abt.*, imprimée en rouge à gauche dans la marge inférieure.

2. *Südost Europa 1:200 000* [série D38]

Les feuilles de l'édition aéronautique portent toutes une des deux mentions de responsabilité de la version topographique.

* Soit : *Gen St d H Abt f Kr Kart und Verm W [Generalstab des Heeres...]*

Les quelques feuilles qui portent cette mention, portent également la mention de responsabilité complémentaire : *Generalstab der Luftwaffe, 7. Abt.*, imprimé en rouge, à gauche dans la marge inférieure.

* Soit : *OKH/Gen ST d H [Oberkommando des Heeres - Generalstab des Heeres]*

Pour les feuilles correspondantes, l'indication de la responsabilité relative à l'édition aéronautique est plus variable. Soit elles n'en portent pas, soit elles portent l'une ou l'autre des deux mentions suivantes :

- *Generalstab der Luftwaffe, 7. Abt*

- OKL, Lw. FÜ. St (7 Abt.) [Oberkommando der Luftwaffe, Luftwaffen-Führungsstab (7. Abteilung)]

De manière indépendante de la carte de fond, certaines feuilles portent aussi la mention : *Fliegerausgabe* (sans numéro), imprimée en rouge, à gauche dans la marge supérieure. Le numéro d'édition qui suit les mentions : *Ausgabe*, *Sonderausgabe* ou encore *Truppenausgabe* est celui de la version topographique. Certaines feuilles ont été publiées en 1943 puis en 1944. En général, la feuille de base de la seconde est plus récente que celle de la première mais les numéros d'édition ne suivent pas cette chronologie. Ainsi, plusieurs feuilles publiées en 1943 puis en 1944 portent la même mention d'édition, le plus souvent : *Ausgabe nr. 1*.

Pour plusieurs feuilles publiées en 1944, le fond de la carte *Südost Europa 1:200 000*

[série D38] porte deux surimpressions :

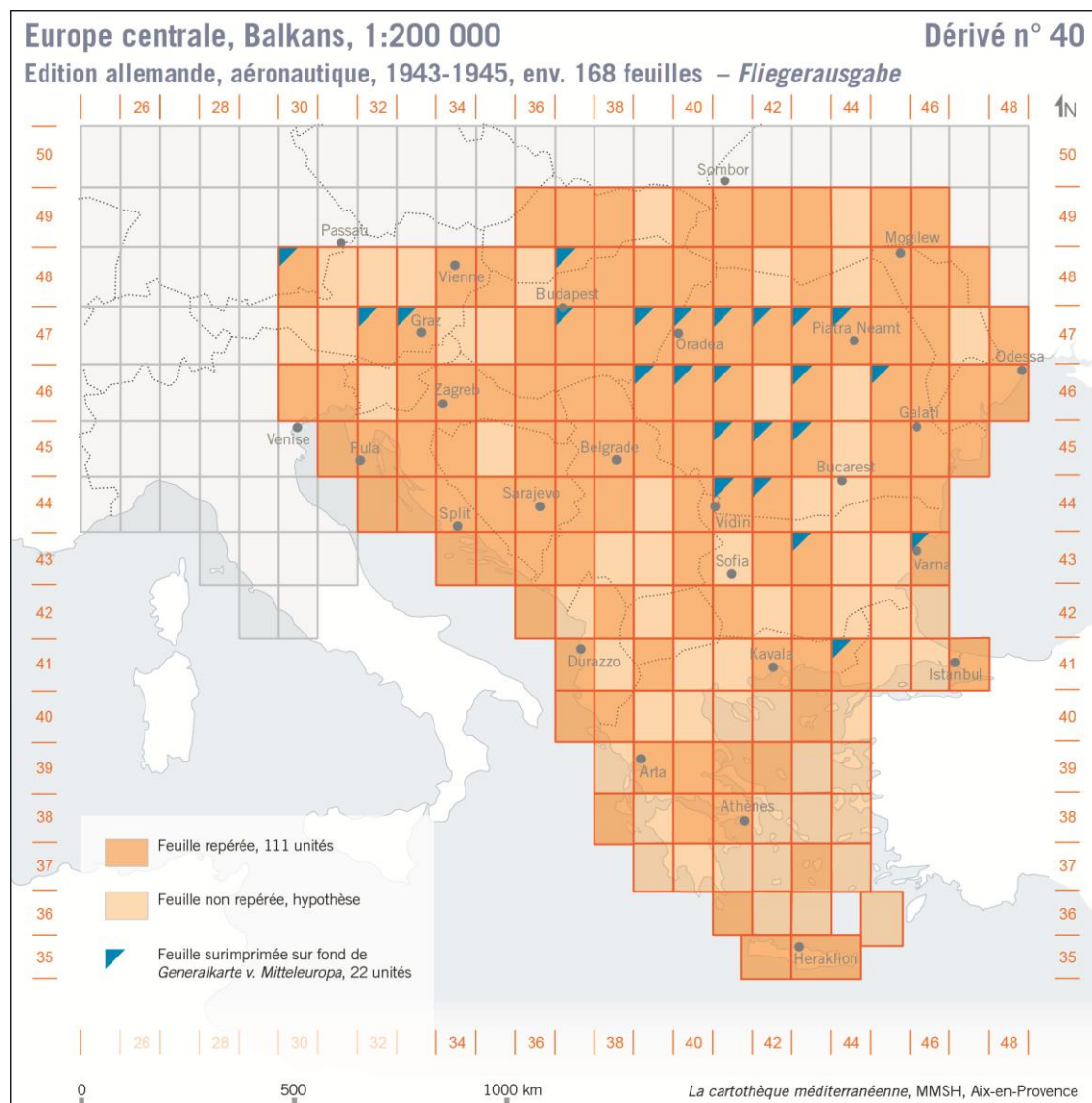
- des informations relatives aux routes principales imprimées en violet,
- des informations relatives à la navigation aérienne imprimées en rouge.

Ces feuilles portent chacune trois mentions de responsabilité

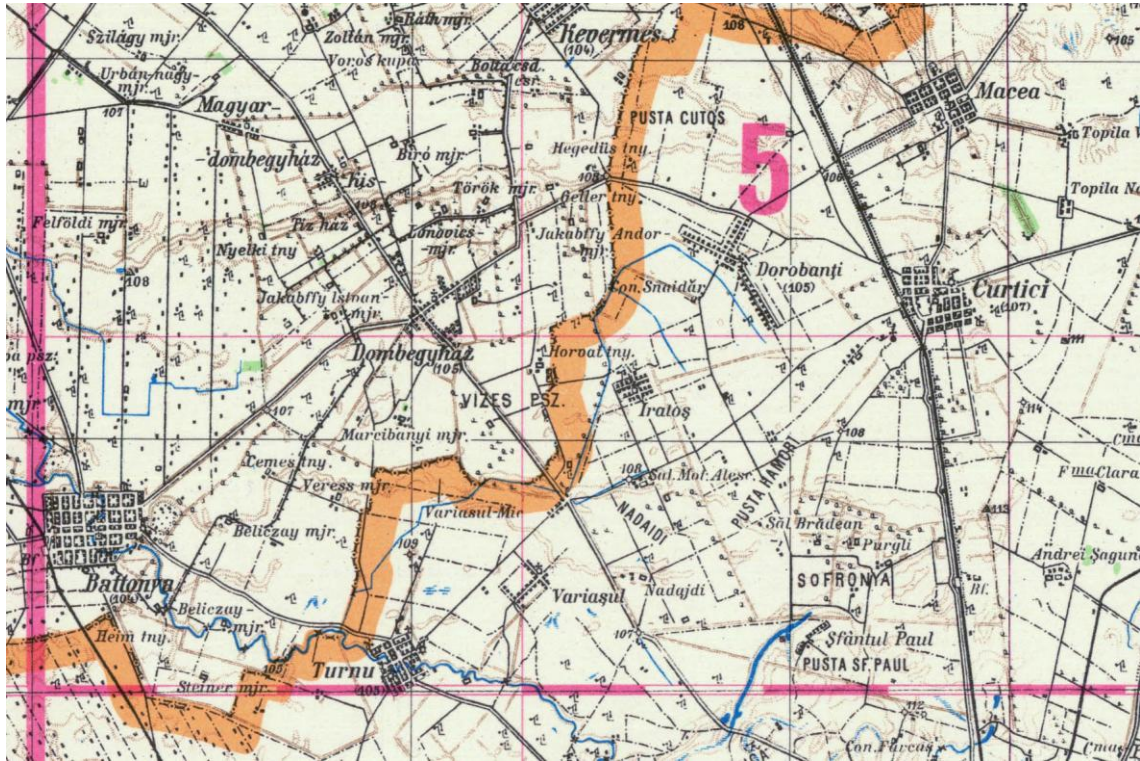
- en noir : celle relative à la carte topographique : *OKH/Gen ST d H [Oberkommando des Heeres - Generalstab des Heeres]*,
- en violet : celle relative aux routes principales : *le. Kart. Druck. Abt. (mot.) 535 [leichte Karten-Drukerei Abteilung (motorisiert)]*,
- en rouge : celle relative aux données aéronautiques : *Generalstab der Luftwaffe, 7 Abt.*

Suivant la mention *Druck X.44*, imprimée en noir, ces feuilles auraient été imprimées au mois d'octobre 1944 mais les dates des informations thématiques sont antérieures : en rouge on trouve soit 1943, soit 1944 et en violet : soit *III.44*, soit *IV.44*. Ces incohérences apparentes indiquent que les dates écrites en couleurs correspondent à celles du recueil des données. L'impression vient ensuite, quelques mois plus tard parfois. Il ne s'agit pas d'une exemption, c'est également le cas pour les cartes de fortification [séries D34 à D37].

Dès 1944, cette carte est exploitée pour deux autres éditions : une version en grand format – *Zusammendruck* – [série D41] et une version recto-verso [série D44].



Feuilles repérées : 159 titres correspondant à 111 unités géographiques. Collections : Archives militaires d'Allemagne – MGFA, Potsdam, Bibliothèque nationale d'Allemagne, Berlin, Institut géographique national, Paris.



Lage der Anschlußblätter

38/47	39/47	40/47
38/46	39/46	40/46
38/45	39/45	40/45

**Generalkarte v. Mitteleuropa
1:200.000**

39/46 (XI. 1940) Die eingeklammerte Zahl gibt das Jahr der letzten Berichtigung an.

Nadelabweichung für 1. Jänner 1941.

Für die Mitte des Blattes beträgt die Nadelabweichung gegen das deutsche Gitter rund 0,45° westlich = 8,0" westlich
Jährliche Abnahme 0,16° oder 2,8"

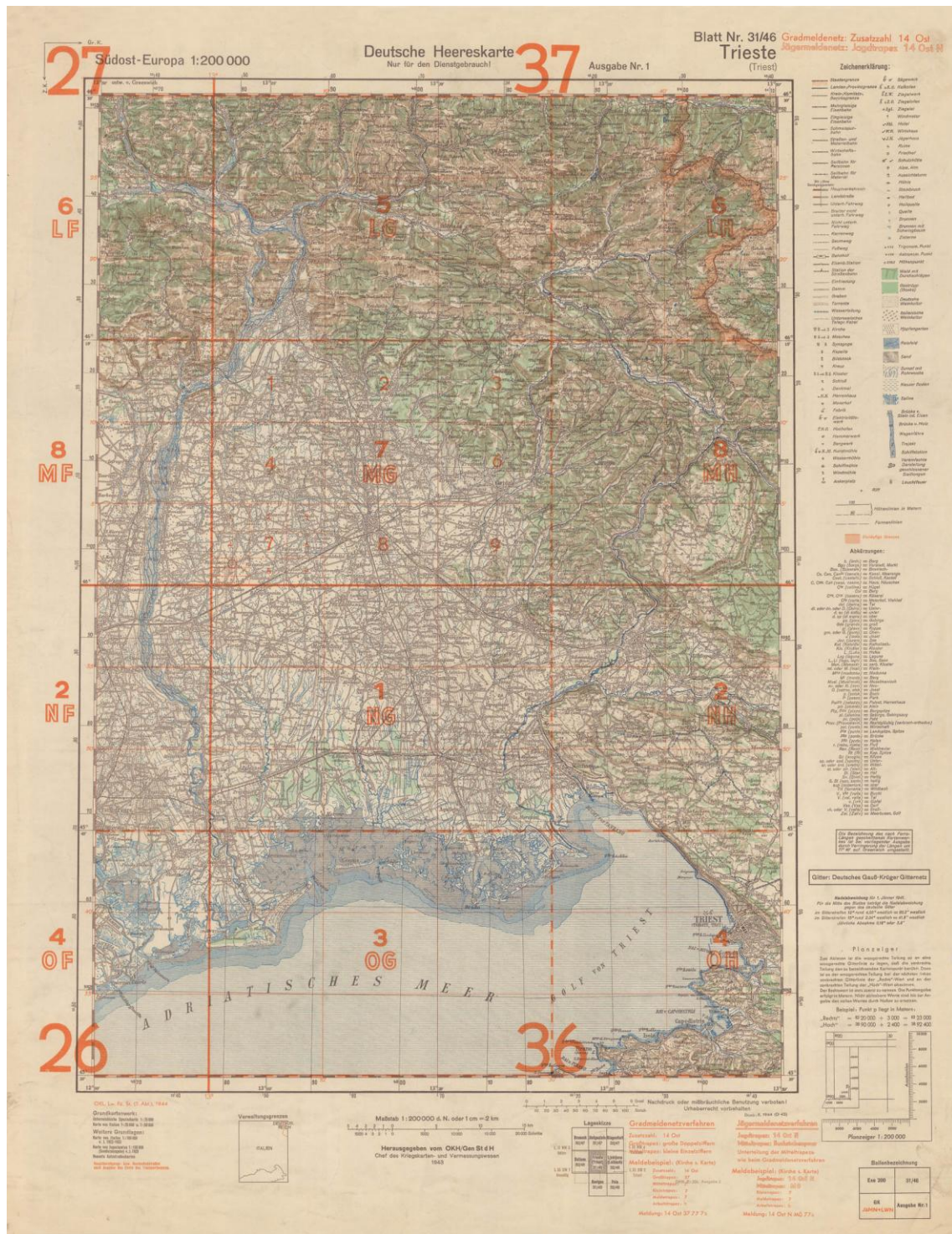
Politische Grenzen:



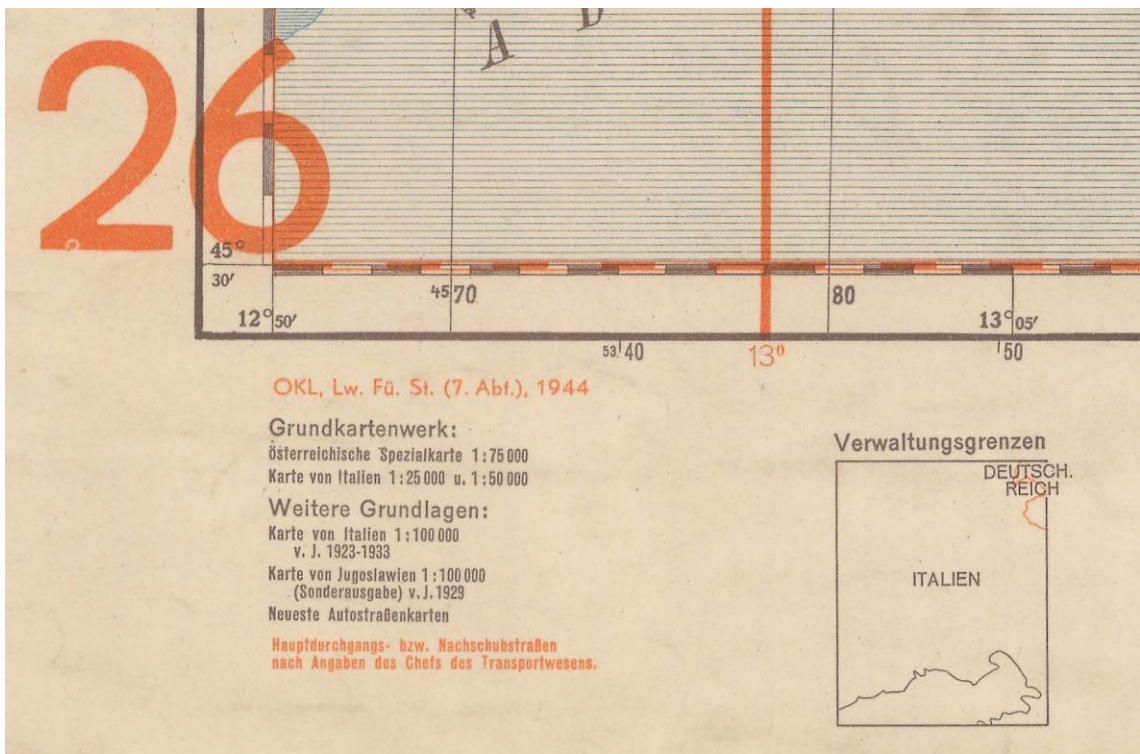
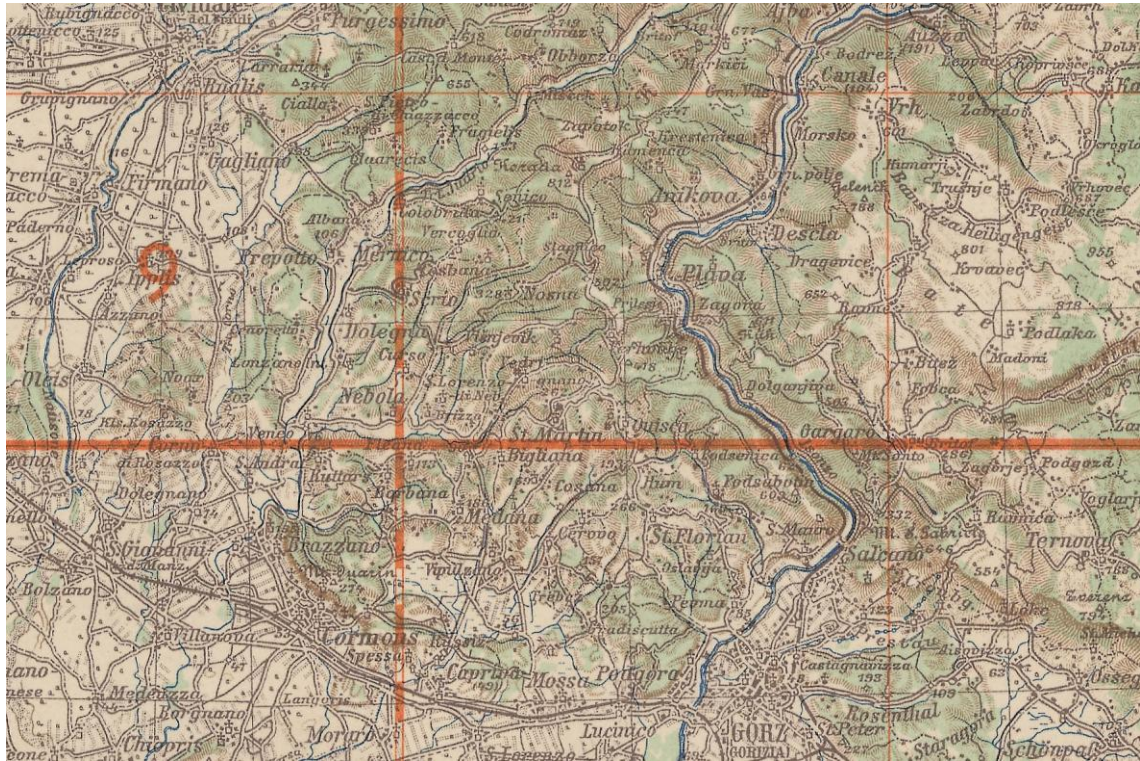
Generalstab der Luftwaffe, 7. Abt., 1943

Gauche de la marge inférieure, mention de responsabilité des données relatives à la navigation aérienne

Fond de la *Südost Europa* 1:200 000 [série D38]



Feuille *Trieste* – 31/46, [Berlin], Oberkommando der Luftwaffe, Luftwaffen-Führungsstab, 1944. Coll. IGN. Les extraits qui suivent, reproduits à l'échelle un, sont tirés de la même feuille.



Gauche de la marge inférieure, mention de responsabilité, sources du fond de carte

Jean-Luc Arnaud, Aix Marseille Univ, CNRS,
 TELEMME, Aix-en-Provence, France,
 mai 2016