



HAL
open science

Europe centrale, Balkans, carte au 1:200 000. Dérivé n° 42. Edition allemande, actualisation en violet, 1944, au moins 15 feuilles

Jean-Luc Arnaud

► **To cite this version:**

Jean-Luc Arnaud. Europe centrale, Balkans, carte au 1:200 000. Dérivé n° 42. Edition allemande, actualisation en violet, 1944, au moins 15 feuilles. Site Web Cartomed - La cartotheque méditerranéenne, 2016. hal-04846382

HAL Id: hal-04846382

<https://amu.hal.science/hal-04846382v1>

Submitted on 16 Jan 2025

HAL is a multi-disciplinary open access archive for the deposit and dissemination of scientific research documents, whether they are published or not. The documents may come from teaching and research institutions in France or abroad, or from public or private research centers.

L'archive ouverte pluridisciplinaire **HAL**, est destinée au dépôt et à la diffusion de documents scientifiques de niveau recherche, publiés ou non, émanant des établissements d'enseignement et de recherche français ou étrangers, des laboratoires publics ou privés.

La cartotheque méditerranéenne

Maison méditerranéenne des sciences de l'homme, Aix-en-Provence

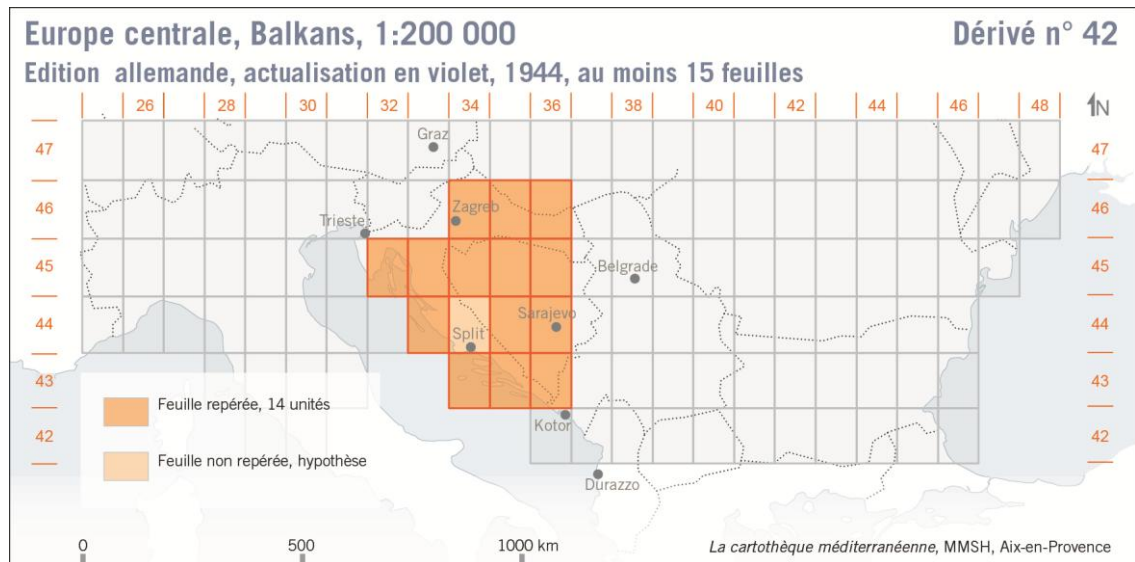
Europe centrale, Balkans, carte au 1:200 000 – Dérivé n° 42

Edition allemande, actualisation en violet, 1944, au moins 15 feuilles

La carte d'Europe centrale et des Balkans à l'échelle 1:200 000 publiée au tournant des XIXe et XXe siècles par l'armée austro-hongroise [série D00] n'a jamais été l'objet d'une actualisation en profondeur. Pourtant, en un demi-siècle, le réseau des voies de communication a fortement évolué. Dans cette situation, l'armée allemande procède au cours de l'année 1944, à l'actualisation d'une quinzaine de feuilles qui figurent le nord de la Yougoslavie.

Les corrections ne sont pas intégrées par des modifications des couches correspondantes (principalement le noir) mais par surcharge en violet sur le fond non modifié des feuilles de la carte *Südost Europa 1:200 000* [série D38]. Les corrections touchent le tracé des voies de circulation et, plus rarement, la toponymie. Une mention particulière indique qu'elles ont été déterminées à partir de photographies aériennes prises entre 1940 et 1943 et d'une carte militaire allemande à l'échelle 1:50 000. Les feuilles de cette carte portent également, toujours en violet, une rature de la note relative à la projection et au mode de calcul des coordonnées rectangulaires. Ces informations sont remplacées par une nouvelle note actualisée. Les mentions de date et de responsabilité correspondant à la planche de violet sont indiquées au centre de la marge inférieure de chaque feuille de la manière suivante : *Überarbeitet [III ou IV] .44* [Révisé...] suivi par *durch : le. Kart. Druck. Abt. (mot.) 535* [*Leichte Karten-Drukerei Abteilung (motorisiert) 535* / Unité légère motorisée de préparation cartographique numéro 535].

La révision nécessaire à l'établissement de cette carte – de sa planche de surimpression – aurait donc duré deux mois au début de l'année 1944. Cependant, des mentions de date imprimées en noir, sous la forme *Druck X.1944*, montrent que les résultats n'ont pas été publiés avant la fin de la même année.



Feuilles repérées : 16 titres correspondant à 14 unités géographiques. Collection de l'Institut géographique national, Paris.

Jean-Luc Arnaud, Aix Marseille Univ, CNRS,
TELEMME, Aix-en-Provence, France,
mai 2016