



HAL
open science

**Europe centrale, Balkans, carte au 1:200 000. Dérivé n°
45. Edition yougoslave, 1947-1971, 88 feuilles**

Jean-Luc Arnaud

► **To cite this version:**

Jean-Luc Arnaud. Europe centrale, Balkans, carte au 1:200 000. Dérivé n° 45. Edition yougoslave, 1947-1971, 88 feuilles. Site Web Cartomed - La cartothèque méditerranéenne, 2016. hal-04846433

HAL Id: hal-04846433

<https://amu.hal.science/hal-04846433v1>

Submitted on 16 Jan 2025

HAL is a multi-disciplinary open access archive for the deposit and dissemination of scientific research documents, whether they are published or not. The documents may come from teaching and research institutions in France or abroad, or from public or private research centers.

L'archive ouverte pluridisciplinaire **HAL**, est destinée au dépôt et à la diffusion de documents scientifiques de niveau recherche, publiés ou non, émanant des établissements d'enseignement et de recherche français ou étrangers, des laboratoires publics ou privés.



Distributed under a Creative Commons Attribution 4.0 International License

La cartotheque méditerranéenne

Maison méditerranéenne des sciences de l'homme, Aix-en-Provence

Europe centrale, Balkans, carte au 1:200 000 – Dérivé n° 45

Edition yougoslave, 1947-1971, 88 feuilles

Dès 1916, l'armée serbe exploite la carte d'Europe centrale et des Balkans au 1:200 000 publiée par l'institut géographique militaire d'Autriche-Hongrie [série D00] pour en produire une version en cyrillique [série D10]. L'armée yougoslave prend ensuite le relais par la publication d'une nouvelle version en cyrillique vers 1920 [série D16] puis une autre en caractères latins au début des années trente [série D23]. A l'issue de la Seconde Guerre Mondiale, elle renouvelle sa cartographie et prépare une nouvelle version de sa carte au 1:200 000, toujours suivant les mêmes bases.

Cette carte compte 88 feuilles, elle se développe bien au-delà des frontières du pays puisque 37 feuilles figurent des régions situées entièrement en dehors du territoire national, elles représentent de larges parts de l'Autriche et de la Grèce dont l'ensemble du Péloponnèse. Dans la mesure où la carte austro-hongroise ne couvre pas cette région, les sources des feuilles correspondantes sont probablement allemandes [série D25] ou bien [série D26]. Toutes les feuilles portent une mention de l'Institut géographique militaire de Belgrade. Elle prend trois formes différentes : *Geografski institut* [Institut géographique] (entre 1947 et 1955) ; *Vojnogeografskog instituta* [Institut géographique militaire] (entre 1948 et 1971). Pour quelques feuilles publiées en 1960, on trouve aussi la mention *Reprodukovao GIJNA 1960*. *GIJNA* correspond à *Geografski Institut Jugoslovenske Narodne Armije* [Institut géographique de l'armée nationale yougoslave].

La plupart des feuilles, les plus anciennes comme les plus récentes, porte la mention *Privremeno izdanje* [Edition provisoire]. Elle est parfois suivie par une date (1949, 1950 ou 1951) mais, dans ce cas, la feuille porte également d'autres dates, toujours plus récentes. Par exemple, on trouve une mention d'édition provisoire de 1951 sur une feuille mise à jour en 1966. Ainsi, la date attachée à la mention d'édition ne correspond pas à la celle de sa publication, ni à celle du recueil des informations représentées.

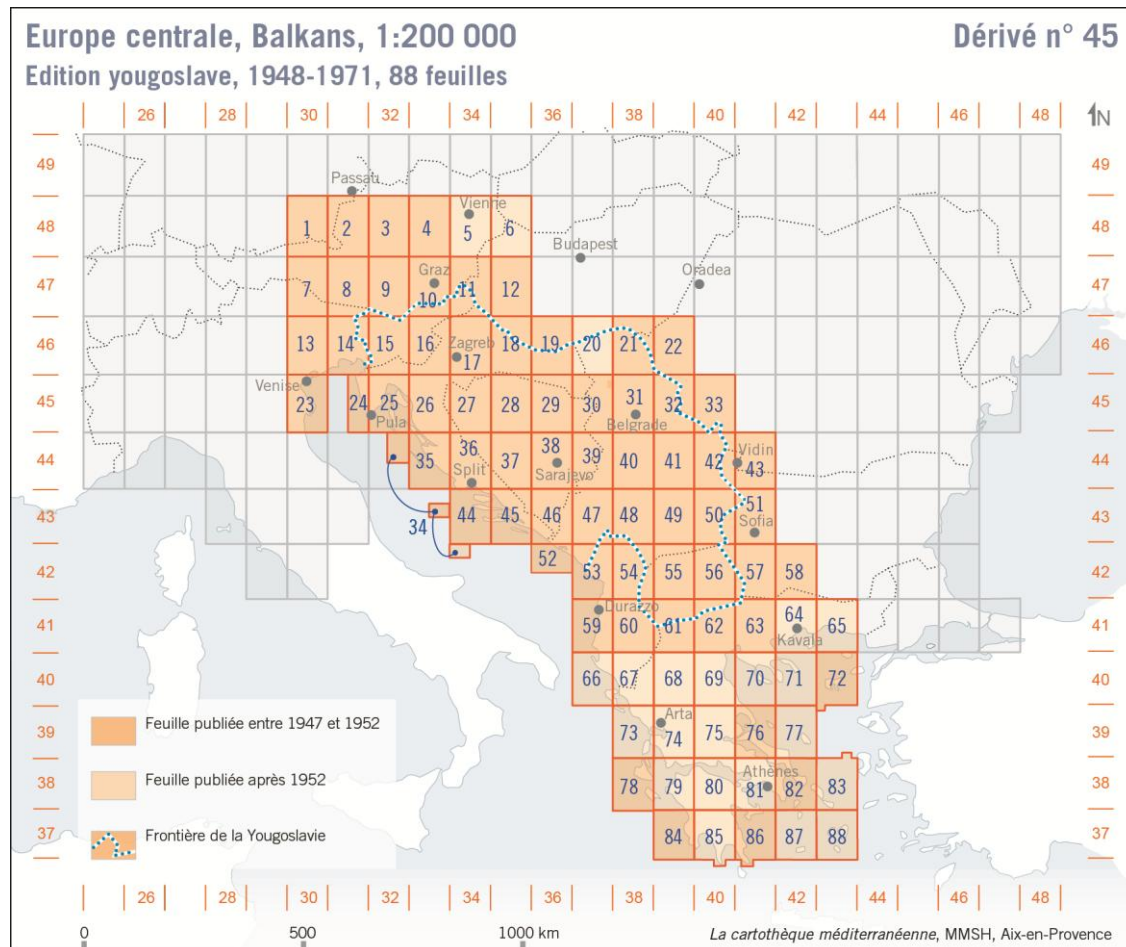
Quelques feuilles, publiées en 1949, portent une seule mention de date, sous la forme : *Reprodukovano 1949 g.*, sans aucune référence aux travaux antérieurs. Cette formule est la même que celle utilisée dans l'édition précédente [série D23]. Mais, de manière générale, les mentions de date pour chaque feuille sont multiples. Elles portent tout d'abord la date de la base géodésique – 1939 ou bien 1940 –, la mention apparaît sous deux formes différentes : *Iscrtano topografskim znacima iz 19xx* [Dessiné sur la base des signaux topographiques de 19xx] ou bien *Iscrtao Geografski institut J.A. po topografskim znacima iz 19xx* [Dessiné par l'Institut géographique de l'armée yougoslave sur la base des signaux topographiques de 19xx]. Dans ces deux mentions les *signaux topographiques* correspondent à des repères géodésiques, elles font référence au canevas de la carte.

Les dates de rédaction et d'édition sont indiquées de la manière suivante : *Iscrtao i reprodukovao Geografski institut J.A. 19xx g.* [Dessiné et reproduit par l'Institut géographique

l'armée yougoslave en 19xx]. Enfin, la mention *Delimično dopunjeno 19xx* [Compléments partiels de 19xx], correspond à une date d'actualisation. Quelques feuilles portent la mention *Reambulirano 19xx*. Ce mot est la traduction en serbe du mot *Reambulierung* [littéralement *Déambulation* en allemand] employé par l'institut géographique militaire de Vienne pour désigner le protocole de révision des informations topographiques à partir de travaux de terrain. On ignore si ce protocole a été adopté par l'armée yougoslave et on comprendra ce terme comme un équivalent de *Révision*.

La répartition des 194 feuilles repérées au cours des 23 années de la publication est très hétérogène ; elle partage la production en deux périodes. Pour les six premières années - 1947 à 1952 – on compte 73 feuilles représentant chacune une unité géographique différente. Ainsi, à la fin de cette première période, la série est pratiquement complète. Ensuite, deux feuilles seulement sont publiées entre 1953 et 1959, ce sont de nouvelles éditions de feuilles déjà publiées au cours de la période précédente. Enfin, entre 1960 et 1971, 119 nouvelles feuilles sont publiées. Elles élargissent le périmètre de la série, vers le sud en particulier, mais la plupart sont de nouvelles éditions des feuilles publiées au cours de la première période. L'année 1960 est la plus prolifique puisqu'elle donne lieu à la parution de 46 nouvelles versions. C'est aussi pour les feuilles publiées cette année-là que la mention de responsabilité est indiquée sous la forme de l'acronyme : *GIJNA*.

Chaque feuille est désignée par le nom du lieu le plus important représenté dans son champ avec de fortes différences par rapport à l'édition originale (*Maria-Theresiopel* devient *Subotica*, *Džumaja* devient *Blagoevgrad*...). A partir de 1948, les feuilles sont également repérées par une numérotation continue, de 1 à 88. Cette numérotation est souvent omise par les rédacteurs mais elle reste en vigueur jusqu'en 1971. Toutes les feuilles sont imprimées en couleurs. La plupart porte une légende, soit à gauche de la marge inférieure, soit en marge de droite et un tableau d'assemblage à neuf cases en marge inférieure. Les coordonnées géographiques sont indiquées en degrés à partir du méridien de Paris.



Feuilles repérées : 335 documents correspondant à 194 titres et 88 unités géographiques. Collections : Bibliothèque nationale universitaire de Slovénie, Ljubljana, Bibliothèque nationale de Croatie, Zagreb.

Jean-Luc Arnaud, Aix Marseille Univ, CNRS,
 TELEMME, Aix-en-Provence, France,
 mai 2016